



وزارة التعليم العالي و البحث العلمي

جامعة ابن خلدون تيارت

كلية العلوم الانسانية و الاجتماعية

قسم العلوم الاجتماعية



:

مذكرة تخرج لنيل شهادة ماستر تخصص : علم النفس العمل و التنظيم و الارغونومية

دور إجراءات الصحة و السلامة المهنية في

التقليل من حوادث العمل

دراسة ميدانية في مؤسسة المنتجات الطويلة - سوتريفيت- - تيارت

:

:

• عمارة الجيلالي حمادة ليلي

السنة الجامعية : 2015/2014

# الإهداء

إلى من أوحانا الله بهما وقال: وبالوالدين إحسانا.  
إلى من أعطتني الحب والحنان، وعلمتني العطاء والتسامح، إلى التي حملتني  
وهنا على وهن، ورائتني أخطوا الخطوات الأولى في حياتي ورائتني أكبر أمام أعينها،  
إلى أمي الحبيبة.....أطال الله في عمرها.

إلى الذي تعلمت منه كيف تكون الحياة، وتعب من أجلي، إلى من كان ولا زال  
سندا

لي في الحياة، إلى أبي العزيز شفاه الله وأطال في عمره ومنحه الصحة والعافية.  
إلى الذين وقفوا بجانبني فكانوا بمثابة سند لي، فدعوا الله لي أن يوفقني في هذا  
العمل،

إلى أجمل هدية أهدتني إياها أمي، إلى إخوتي.

محمد، صالح و حليلة .

إلى روح أختي الطاهرة فاطمة .

إلى أمين البراءة، عبد الله و سعد الدين أسامة و شاهين

حفظهم الله من كل سوء، ووفقهم لكل خير.

ولن أنسى زملائي وأصدقائي

إلى جميع طلبة السنة الثانية ماستر علم النفس العمل و التنظيم و الاغونوميا

إلى كل هؤلاء أهدي هذا العمل المتواضع.

عمارة الجيلالي



# الشكر

الحمد لله واهب النعم المتفضل علينا بكامل جوده وكرمه، نشكره و نحمده حمدا كثيرا

أن يسر لنا إنجاز هذا العمل و نسأله أن يقدر لنا به الخير إن شاء الله.

نتقدم بالشكر لوالدينا الكريمين و العائلة المحترمة، ولكل من ساهم في إنجاز هذا

العمل من قريب أو من بعيد،

و نتقدم بالشكر الجزيل الى السيد مدير مؤسسة سوتريفيت - القلد - تيارت

و لكل موظفي المؤسسة ، خاصة السيد \*طايبي محمد\* مسؤول التكوين و السيد

\*مزورة الطيب\* مسؤول الامن و السلامة في المؤسسة على الإعانات و التسهيلات.

كما نتوجه بالشكر للأستاذة المشرفة \*حمادة ليلي\* على تحملها أعباء الإشراف

من حيث التوجيه لما يخدم هذا العمل.

و نتوجه بالشكر والتقدير الى صديقي و اخي من ذوي زكوي على الجهد الذي

بذلته معي في سبيل السير على خطى سديدة لإنجاح هذا العمل.

ثم كلمة شكر لكل أساتذة كلية العلوم الاجتماعية على مجهوداتهم المبذولة في سبيل

تخرج الدفعة.

عمارة الجليلي



:

تهدف هذه الدراسة الى الكشف عن اجراءات الصحة و السلامة المهنية المتوفرة في المؤسسة سوتريفيت- - تيارت ، و ما مدى مساهمة هذه الاجراءات في التقليل 2000 2014 ، وما هي العراقيل التي توجه اجراءات الصحة و السلامة المهنية دون التقليل من الحوادث .

وكانت الاجراءات مرتكزة أساسا على المنهج الوصفي وهو مناسب لتحقيق أهداف البحث ،حيث قمت ببناء أداة وهي عبارة عن استبيان للكشف عن توفر اجراءات الصحة و السلامة المهنية من خلال خمس ابعاد وهي :

- توفر المؤسسة ظروف فيزيقية مناسبة للعمال.
  - توفر المؤسسة تدريب جيد للعمال في مجال الصحة و السلامة المهنية.
  - توفر المؤسسة اللوائح و انظمة الصحة و السلامة المهنية داخل المؤسسة .
  - توفر المؤسسة اجهزة الحماية و الوقاية الفردية للعمال داخل المؤسسة .
  - التزام المؤسسة بتطبيق اجراءات الصحة و السلامة المهنية
- بعد عرضه على مجموعة من الاساتذة المحكمين و حساب كل من الصدق و الثبات لتحقق ان كان يقيس ما بنى من اجله و في صيغته النهائية تم توزيعه على 65 عامل تنفيذ اختيروا بطريقة عشوائية.
- اضافة الى المقابلة مع مجموعة من العمال المتعرضين لحوادث العمل للكشف عن اسباب الحوادث و تحليل الملفات الطبية المسجلة من سنة 2000 الى غاية سنة 2014.
- توصلنا في الاخير الى ان تتوفر اجراءات الصحة و السلامة المهنية داخل المؤسسة و لكن ليس بشكل كبير و كذلك تساهم اجراءات الصحة و السلامة المهنية في التقليل من حوادث العمل و لكن لم تساهم في تقليل الحوادث بنسبة كبيرة و توجه اجراءات الصحة و السلامة المهنية عراقيل تحول دون فعاليتها في تقليل من حوادث العمل و هي : عدم التدريب في مجال الصحة و السلامة المهنية ، عدم توفر اجهزة الحماية بشكل جيد و بتصميم مناسبة للعمال ، السلوك الغير الوقائي الذي يقوم به العمال ، عدم التزام الادارة بتطبيق اجراءات الصحة و السلامة المهنية ..

## قائمة المحتويات:

أ	الإهداء
ب	الشكر
ج	المقدمة
د	ملخص البحث
هـ	فهرس المحتويات
و	قائمة الجداول
ز	قائمة الأشكال
<b>الفصل الأول : تقديم الدراسة</b>	
03	(1)الإشكالية
04	(2)التساؤلات
05	(3)الفرضيات
06	(4)دوافع اختيار الموضوع
06	(5)أهداف الدراسة
06	(6)أهمية الدراسة
07	(7)المفاهيم الاجرائية
07	(8)الدراسات السابقة
12	(9)الابعاد النظرية للدراسة
<b>أ – اجراءات الصحة و السلامة المهنية</b>	
12	تمهيد
13	1- مفهوم الصحة و السلامة المهنية
14	2- اهداف الصحة و السلامة المهنية
14	3- ادارة الصحة و السلامة المهنية
15	4- ادارة المخاطر
16	5- برامج الصحة و السلامة المهنية
17	6- معايير سياسة الصحة و السلامة المهنية
18	7- قياس فعالية برنامج الصحة و السلامة المهنية
19	8- مسؤولية الصحة و السلامة المهنة
20	9- لجان الصحة و السلامة المهنية
21	10- اللوائح و انظمة الصحة و السلامة المهنية
22	11- معدات الوقاية الشخصية
<b>ب: حوادث العمل</b>	
31	(1)تعريف حوادث العمل
32	(2)تصنيف حوادث العمل
33	(3)النظريات المفسرة لحوادث العمل
34	(4)اسباب حوادث العمل
36	(5)الوقاية من حوادث العمل

39	6) تكاليف حوادث العمل
41	7) الفروق الفردية للتعرض لحوادث العمل
41	الخلاصة
	<b>الفصل الثاني : الاجراءات المنهجية للدراسة</b>
42	تمهيد
43	1) منهج الدراسة
43	2) المجتمع الاصيلي للدراسة
43	3) الدراسة الاستطلاعية
45	1-3) اهداف الدراسة الاستطلاعية
45	1-2-3) الحدود الزمانية للدراسة
45	2-2-3) الحدود المكانية للدراسة
46	3-3) عينة الدراسة الاستطلاعية
46	4-3) ادوات الدراسة
47	4) الخصائص السيكومترية للأداة
51	5) ثبات الاستبيان
52	6) الدراسة الاساسية
52	1-6) الاطار الزمني للدراسة
53	2-6) الاطار المكاني للدراسة
53	3-6) عينة الدراسة الاساسية
53	4-6) خصائص عينة الدراسة الاساسية
54	7) ادوات الدراسة الاساسية
55	8) الاساليب الاحصائية
	<b>: عرض وتحليل و مناقشة النتائج</b>
56	عرض النتائج
69	مناقشة النتائج
78	الاستنتاج العام
79	الاقتراحات
80	الخاتمة
81	قائمة المراجع
	الملاحق



:

الرقم الجدول	الموضوع	الصفحة
01	اللوائح التنظيمية الارشادية الخاصة بالصحة و السلامة المهنية	19
02	انواع ملابس الحماية	22
03	انواع الخوذات و الهدف منها	23
04	انواع القفازات و الهدف منها	26
05	نسبة تحذيرية لاحتمالات حوادث العمل	36
06	وصف مجتمع الاصيلي للعينة	41
07	العبارات المعدلة	46
08	العلاقة مع بين البعد رقم(01) ومع الدرجة الكلية	47
09	العلاقة مع بين البعد رقم(02) ومع الدرجة الكلية	47
10	العلاقة مع بين البعد رقم(03) ومع الدرجة الكلية	48
11	العلاقة مع بين البعد رقم(04) ومع الدرجة الكلية	49
12	العلاقة مع بين البعد رقم(05) ومع الدرجة الكلية	49
13	معاملات الثبات بطريقة الفاكرونباخ	50
14	معاملات ارتباط و الثبات بطريقة التجزئة النصفية	50
15	توزيع العينة حسب متغير الجنس	51
16	توزيع العينة حسب متغير الاقدمية	52
17	توزيع العينة حسب متغير السن	52
18	توزيع العينة حسب تعرض للحوادث	54
19	اجابات العمال حول بعد الظروف الفيزيقية	55
20	اجابات العمال حول بعد التريب في مجال الصحة و السلامة المهنية	56
21	اجابات العمال حول بعد اللوائح و انظمة الصحة و السلامة المهنية	57
22	اجابات العمال حول اجهزة الحماية الفردية	58
23	اجابات العمال حول التزام المؤسسة بتطبيق اجراءات الصحة و السلامة المهنية	59
24	حوادث العمل من سنة 2000 الى سنة 2005	61
25	حوادث العمل من سنة 2006 الى سنة 2014	62
26	المقارنة بين الفترتين (2005-2000) و(2006-2014)	63
27	نتائج المقابلة مع مسئول الامن و السلامة	64

65	نتائج اختبار فريدمان	28
	نتائج المقابلة مع العمال المتعرضين لحوادث العمل	29

:

الصفحة	عنوان الشكل	رقم الشكل
17	الجهات المختلفة التي تقع عليها مسؤولية الامن و السلامة المهنية	01
22	ملابس الحماية	02
23	اجهزة حماية الرأس	03
24	اجهزة حماية السمع	04
24	اجهزة حماية التنفس	05
25	اجهزة حماية	06
26	اجهزة حماية اليد	07
39	اجهزة حماية العين	08
51	توزيع العينة حسب متغير الاقدمية	09
52	توزيع العينة حسب متغير السن	10
52	توزيع العينة حسب متغير الحوادث	11
60	2005 2000	12
62	2014 2006	
64	ترتيب الابعاد حسب درجة المساهمة في تقليل من الحوادث	



الفصل الأول :

تقديم الدراسة

تعتبر الموارد البشرية المؤهلة و المدربة المورد الأهم على الإطلاق في كل منظمة بل في حقيقة الأمر هي عصب العملية الإنتاجية ومحركها الأساسي ومن ثم فإن العناية بتلك الموارد البشرية والمحافظة عليها وتوفير الأمن اللازم لها أثناء أداء عملها سواء ضد والأضرار الصحية الناجمة عن طبيعة العمل كلها تعني في النهاية المحافظة على إحدى أهم وتعتبر مهمة الحفاظ على الموارد لبشرية و حمايتها من الأذى من المهام الرئيسية التي تمارسها إدارة الموارد البشرية في أي منظمة.

هذا ويعتبر موضوع الصحة والسلامة المهنية من الموضوعات التي حظيت باهتمام دولي منذ زمن بعيد وتاريخياً فإن الاهتمام الدولي بالسلامة المهنية ( منع حوادث العمل يرجع إلى عام (1889) حين انعقد ا الصناعية والذي عقد بباريس وقد أوصى ذلك المؤتمر بإنشاء هيئة دولية دائمة لجذب الخبرة التي اكتسبت بمختلف البلاد في مجال تحقيق الأمن الصناعي وخلال الحرب العالمية الأولى عقد مؤتمر دولي للعمال في مدينة (ليندر) وأوصى بضرورة تطوير تشريع المتقدمة فيما يتعلق بالأمن الصناعي والصحة المهنية والعمل المشترك ضد السموم الصناعية وضد العمليات الخطرة والأمراض المهنية وفي الوقت الحالي تأسس على المستوى الدولي العديد من الهيئات المتخصصة في هذا المجال مثل منظمة العمل الدولية بمختلف الأجهزة التابعة لها بمنظمة الصحة العالمية ومنظمة الصحة العالمية وغيرها من المنظمات وقد استبدلت دول العالم المتقدم اصطلاح الأمن الصناعي باصطلاح آخر هو السلامة والصحة المهنية .

والجدير بالذكر أن أهمية الحفاظ على صحة وسلامة الموارد البشرية تتبع من أهمية الموارد البشرية نفسها باعتبارها المورد الأهم للمنظمة حيث يؤثر مدى صحة وسلامة تلك الموارد على رغبتهم ومقدرتهم على العمل وبالتالي على مستوى أدائهم وإنتاجيتهم وبالنتيجة إنتاجية المنظمة ككل بالإضافة إلى ارتباط مدى اهتمام وعناية المنظمة بصحة أفرادها

بمستوى الرضا الوظيفي لديهم بشكل مباشر، هذا ناهيك عن تزايد التشريعات والقوانين الحكومية وتنامي دور نقابات العمال التي تدعو إلى الاهتمام بصحة العاملين وسلامتهم.

و من خلال هذه الدراسة سنحاول الالمام بجميع اجراءات الصحة و السلامة المهنية حيث نبحت في توفرها و مساهمتها في التقليل من حوادث -سوتريفيت- تيارات و منه قسمنا دراستنا الى ثلاث فصول كانت كالتالي:

الفصل الاول تحت عنوان تقديم الدراسة : وقمنا فيه بتقديم البحث متضمنا طرح الإشكالية مع الإشارة إلى جملة من التساؤلات كما تضمن أيضا ثلاث فرضيات التي احتوت على تحديد متغيرات البحث إضافة إلى عنصرا أهمية وأهداف البحث مع ذكر أسباب اختيارنا لهذا الموضوع وتحديد بعض المفاهيم وشرحها وأخيرا الدراسات التي سبقت دراستنا في موضوع دراستنا اضافة الى الابعاد النظرية للدراسة تطرقنا فيها الى متغيرات الدراسة و هي اجراءات الصحة و السلامة المهنية و حوادث العمل محاولا التطرق الى جميع الجوانب النظرية .

الفصل الثاني تحت عنوان الاطار المنهجي للدراسة : وقد تضمن الدراسة الاستطلاعية التي قام بها الباحث والتعريف بمؤسسة البحث مع ذكر المنهج المستخدم في هته الدراسة وكذلك التطرق إلى تحديد مجتمع وعينة الدراسة وذكر الأداة التي استخدمت في بحثنا وهي الاستبيان وبعد التحقق من صدقها بعد عرضها على بعض المحكمين والتحقق من ثباتها تم صياغتها في صورتها النهائية وتضمن هذا الفصل كذلك ذكر الطرق الإحصائية التي ستعالج بها بيانات الدراسة .

الفصل الثالث تحت عنوان عرض و تحليل و مناقشة النتائج : احتوى هذا الفصل على تفرغ النتائج المتحصل عليها من خلال ادوات الدراسة ثم مناقشتها للخروج بالنتائج النهائية حول الفرضيات المقترحة.

## (1) الإشكالية :

ان الصحة و السلامة المهنية تعتبر من اهم المجالات التي تلقت اهتمام واسع النطاق من طرف المختصين و ارباب العمل و اصحاب القرار بالمؤسسات الصناعية مطلع القرن العشرين نتيجة التقدم التكنولوجي السريع الذي شهده العالم .

وتعتبر الصحة و السلامة المهنية من اهم الركائز الاساسية و المهمة التي يسعى الى توفيرها البلدان و الحكومات و الجهات ذات العلاقة العامة منها و الخاصة في بيئات و يواجه تطبيق اجراءات السلامة المهنية في مواقع العمل عراقيل عديدة كما جاء في

تطبيق السلامة

1999 sawacha and others

المهنية في مواقع الانشاءات في بريطانيا التي كانت عينتها 120 . حيث اظهرت هذه الدراسة سبعة عوامل مختلفة تؤثر على السلامة في المواقع وهي -  
الاقتصادية - العوامل الاجتماعية - العوامل التقنية - تدريب العمال في مجال الصحة  
السلامة المهنية - العامل التنظيمي من حيث اهتمام الادارة بصحة و السلامة المهنية .

وان مراقبة لقضايا السلامة المهنية للمؤسسات الصناعية الوطنية يلاحظ القدر الكبير من المخالفات لقواعد السلامة المهنية في هذه المؤسسات حيث تبلغ نفقات حوادث مهنية بالجزائر الى ما يفوق 19 مليار دينار جزائري خلال

السنوات الاخيرة و هذا ما اكده السيد وزير العمل و تشغيل و الضمان الاجتماعي خلال ملتقى نظم احياءا لليوم العالمي للصحة و الامن في العمل و ما يعادل 50

حادث سنويا . فيما بلغ عدد الامراض المهنية وسط الع 50 مرض مهني مما تسبب في ضياع الف يوم سنويا إحصائيات للتأمينات الاجتماعية المهنية بين

2002	2004	" 16 % "	مصارييف
5.8 " مليار	" 8 " مليار	"	( جريدة الشروق اون لاين , تاريخ التصح
18	13:50. 2015.		

وحسب تصريح رئيس مصلحة حوادث العمل والأمراض المهنية لمؤسسة التأمينات الاجتماعية للعمال الاجراء لولاية تيارت أنه تم احصاء 140  
2014 ) المهنية

لاشك فيه ان اهمال مثل هذه القواعد اودت بحياة بعض العمال و اصابة البعض الاخر بعاهاات مستديمة نتيجة للحوادث و الاصابات التي وقعت اثناء العمل و تأديتهم لمهامهم و التي من الطبيعي ان تحصل في بكثرة في بيئة العمل لا تتمتع بأدنى مقومات المحافظة على حياة الانسان المستقبلية . و كذلك تشكل هذه الحوادث على المؤسسات

اثرا كبيرا من خلال  
 اهدر  
 اضطرارها بالوفاء بالتعويضات  
 يتعين عليها  
 تحملها  
 الناحية الإنسانية  
 العاملين مثل القلق  
 او الذهان  
 الاجتماعي والاقتصادية التي  
 العديد  
 وعلى ضوء ما سبق سنحاول في هذه الدراسة الكشف عن توفير اجراءات الصحة و  
 السلامة المهنية و حوادث العمل ( دراسة فرقية بين العمال المتعرضين لحوادث العمل  
 و الغير متعرضين في الشركة الجزائرية للسباكة )  
 التساؤلات التالية :

(2)

1) هل تتوفر اجراءات الصحة و السلامة المهنية داخل مؤسسة سوتريفيت

1-1) هل توفر المؤسسة ظروف فيزيقية جيد للعمال ؟

2-1) هل توفر المؤسسة تدريب جيد للعمال في مجال الصحة و السلامة المهنية؟

3-1) هل توفر المؤسسة اللوائح و انظمة الصحة و السلامة المهنية؟

4-1) هل توفر المؤسسة اجهزة الحماية و الوقاية الفردية للعمال؟

5-1) هل تلتزم المؤسسة بتطبيق اجراءات الصحة و السلامة المهنية؟

2) هل اجراءات الصحة و السلامة المهنية تساهم في التقليل من حوادث العمل؟

1-2) هل تساهم الظروف الفيزيقية الجيدة في التقليل من حوادث العمل ؟

2-2) هل يساهم التدريب الجيد في مجال الصحة و السلامة المهنية في التقليل من

3-2) هل تساهم اللوائح و الانظمة في التقليل من حوادث العمل؟

4-2) هل تساهم اجهزة الحماية الفردية في التقليل من حوادث العمل؟

(5-2) هل يساهم تطبيق المؤسسة لإجراءات الصحة و السلامة المهنية في التقليل

(6-2) ما هو البعد الاكثر مساهمًا في التقليل من حوادث العمل داخل المؤسسة؟

(3) ما هي التي تؤثر في فعالية اجراءات الصحة و اسلامة المهنية في تقليل

(3) الفرضيات :

(1-3) الفرضية الاولى :

(1-1-3) تتوفر اجراءات الصحة و السلامة المهنية داخل مؤسسة سوتريفيت .

(2-3) الفرضيات الجزئية :

(1-2-3) ظروف فيزيقية مناسبة للعمال داخل المؤسسة .

(2-2-3) يتوفر تدريب جيد للعمال في مجال الصحة و السلامة المهنية.

(3-2-3) اللوائح و انظمة الصحة و السلامة المهنية داخل المؤسسة .

(4-2-3) اجهزة الحماية و الوقاية الفردية للعمال داخل المؤسسة .

(5-2-3) لمؤسسة بتطبيق اجراءات الصحة و السلامة المهنية .

(3-3) الفرضية الثانية :

(1-3-3) تساهم اجراءات الصحة و السلامة المهنية في التقليل من حوادث العمل؟

(4-3) الفرضيات الجزئية :

(1-4-3) تساهم الظروف الفيزيقية الجيدة في التقليل من حوادث العمل .

(2-4-3) يساهم التدريب الجيد في مجال الصحة و السلامة المهنية في التقليل من

(3-4-3) تساهم اللوائح و الانظمة في التقليل من حوادث العمل.

(4-4-3) تساهم اجهزة الحماية الفردية في التقليل من حوادث العمل.

(5-4-3) يساهم تطبيق المؤسسة لإجراءات الصحة و السلامة المهنية في التقليل من

3-4-6) يعتبر بعد الظروف الفيزيكية الأكثر مساهمة في التقليل من حوادث العمل .

#### 4) دوافع اختيار الموضوع :

- الميول الشخصي للكشف عن الاصابات و حوادث العمل الناتجة عن اهمال ت السلامة المهنية في المؤسسات الجزائرية .
- محاولة معرفة مدى وعي العمال بإجراءات الصحة و السلامة المهنية
- التعرف على اجراءات الصحة و السلامة المهنية .
- الحوادث و الاصابات الكثيرة و اليومية داخل المؤسسة .
- الاثار التي خلفتها الحوادث و الاصابات على عرقلة تطور

#### 5) اهداف الدراسة :

- الكشف عن توفر اجراءات الصحة و السلامة المهنية داخل مؤسسة سوتريفيت - تيارت
- الكشف عن توفر اجهزة الصحة و السلامة المهنية داخل مؤسسة سوتريفيت - تيارت
- الكشف عن توفر انظمة ولوائح الصحة و السلامة المهنية يفيت - تيارت
- الكشف عن توفر التدريب في مجال الصحة و السلامة المهنية للعمال مؤسسة سوتريفيت - تيارت
- الكشف عن توفر اجهزة الحماية الفردية داخل المؤسسة سوتريفيت - تيارت
- الكشف عن توفر الظروف الفيزيكية المناسبة للعمال داخل مؤسسة سوتريفيت - تيارت
- معرفة ما هي الاجراءات التي تساهم في التقليل من حوادث العمل مؤسسة سوتريفيت - تيارت .

#### 6) اهمية البحث :

تكمن اهمية هذه الدراسة في انها تسعى الى تحسيس بأهمية السلامة المهنية داخل المؤسسات الجزائرية خاصة المؤسسات الصناعية مدى تأثيرها على تقليل من حوادث العمل و كذلك بنسبة للعامل التي تعد الاداة الفعالة لحمايته من مخاطر العمل و الاصابات وكذلك تسعى الى كشف عن اتجاهات العمال نحو اجراءات السلامة المهنية المنتهجة داخل المؤسسة .

## (7) المفاهيم الاجرائية :

(1) اجراءات الصحة و السلامة المهنية : هي مجموع اجابات العمال على الاستبيان الذي يقيس مدى توفر اجراءات الصحة و السلامة المهنية .

(2) الظروف الفيزيائية : هي مجموع اجابات العمال على بعد الظروف الفيزيائية من حيث ي .

لتهيئة جو عمل سليم .

(3) التدريب في مجال الصحة و السلامة المهنية : هي مجموع اجابات العمال على بعد التدريب في مجال الصحة و السلامة المهنة من خلال تكوين العمال على كيفية مواجهة المخاطر داخل مكا المهنية المعتمدة.

(4) اللوائح و انظمة الصحة و السلامة المهنية : هي اجابات العمال على بعد توفير اللوائح و الانظمة الصحة و السلامة المهنية و مكان العمل من لافقات ارشادية اخبارية تحذيرية توجه العامل عند اداء عمله بالإضافة الى القوانين الالزامية لاحترام هذه اللوائح.

(5) اجهزة الحماية الفردية : هي ما توفره المؤسسة للعامل من اجهزة تحمي اعضاء جسمه من المخاطر ويجب ان تكون ملائمة و مناسبة لجسمه لكي لا تكون هي مصدر الخطر.

## (8) :

## (1-8) الدراسات المحلية :

(دراسة دوباخ قويدر (2009) : أجريت لنيل شهادة ماجستير تخصص علم النفس العمل و التنظيم و تسيير الموارد البشرية . قد اجريت الدراسة لمعرفة مدى مساهمة الامن الصناعي في الوقاية من حوادث العمل و الامراض المهنية و قد تم اجراء الدراسة الميدانية في مؤسسة صناعة الكوايل ببسكرة ENICAB ة اساليب و ادوات لجمع البيانات منها الاستبيان المقابلة و . وقد تم توزيع الاستبيان علة 38 عامل خضعو للتدريب في مجال الامن من بين النتائج المتوصل اليها هي :

- سلوكات العمال تغير بعد المشاركة في التدريب .
- اتجاهات العمال نحو العمل اصبحت ايجابية بعد المشاركة في التدريب
- طريقة استعمال العمال لوسائل الحماية الفردية اصبحت سهلة .



(  
 المهنية على الكفاءة الانتاجية في مؤسسة هنكل henkel  
 الدولي حول اداء و فعالية المنظمة في ظل التنمية المستدامة .  
 علوم التسيير و العلوم التجارية . جامعة مسيلة 10 2009 .  
 المداخلة على ان الصحة و السلامة المهنية تهتم بحماية العنصر البشري من الاخطار  
 و حوادث العمل و الامراض المهنية .  
 لمهنية سلبا على الكفاءة الانتاجية في المؤسسة بسبب  
 تكاليف المباشرة و غير المباشرة .

1996-1997

( جزائرية

الوطنية الصناعية الجزائرية الوقاية الكثير  
 للحديد  
 - هدف : هو اجتماعية وانتشارها بالتدرج  
 ظاهرة خلفته  
 خصيصا في النظريات  
 هذه الظاهرة كنظرية الحرية والأهداف واليقظة  
 والنظرية القدرية النظرية الطبية نظرية فرويد  
 مادية  
 الإنسانية.  
 - الذين تكوين مهني مناسب في الوقاية هم أقل  
 الذين يتحصلوا تكوين مهني  
 الفيزيكية يصعب التكيف معها  
 وضيق المكان  
 والجهد يؤدي به لتعرض لحوادث العمل .

( تعقيب على الدراسات المحلية : لقد تطرقت الدراسات المحلية الى الاجراءات  
 الصحة و السلامة المهنية في المؤسسات الصناعية و لكن كانت مهتمة بالتدريب في  
 مجال الصحة و السلامة و حوادث العمل التي تؤثر في الانتاج و لكنهم اهلوا  
 و السلامة المهنية و كذلك اهلوا  
 هذه الاجراءات داخل المؤسسة و عدم تطرقها الى العراقيل التي تواجهها المؤسسة في  
 تطبيق اجراءات الصحة و السلامة المهنية .

## (2-8) الدراسات العربية :

( 2002 الامن و السلامة في المباني التعليمية -

في تقييم مستوى السلامة لمدارس التعليم الاساسي في مصر .

هدفت هذه الدراسة الى التعرف على مستوى الامان في المباني التعليمية و مقاومة الحريق في المباني كما تهدف الى التعرف على المخاطر و اسبابها

ماريون ليس لديهم الخبرة الكافية في تحقيق الامان في المباني كما اوضحت ان هناك اهتمام من قبل المعنيين بتطوير الانظمة و القوانين الخاصة بتحقيق الامان و ان هذا التطوير يساعد في عملية تحقيق الامان و تقليل من

( 2000 السلامة في الانشاءات في الكويت

هدفت الدراسة الى تقييم برامج و اجراءات الصحة و السلامة المهنية و كذلك التعرف على الاصابات الجسمية التي تحدث في مواقع البناء الخراسانية . كما هدفت الى تقييم توصيات و حلول للمحافظة على امور السلامة . كما هدفت الى نتائج للسلامة المهنية.

اظهرت نتائج الدراسة بان العمال لا يتم تدريبهم على اجراءات الصحة و سلامة المهنية و خاصة الجدد. كما ان المهندسين و المقاولين ليس لديهم اطلاع في الغالب حول برامج و سياسات الامان في الشركة. كما اوضحت النتائج بان شركات التأمين فع تأمين للعمال في حالة حدوث اي اصابة و هذا يخلق عدم الشعور بالمسؤولية لدى المهندسين و المدراء اتجاه حماية العاملين .

( 1998 الهندسية " هدفت هذه

الهندسية،	هدفت	لرئيسية	ومتابعتها
سيادة	المشاريع حيث	بزيارة	حيث والمقاولين وكان مشاريع
العديد	إليها هناك والدراية	أهمها	التخطيط والتجهيز
الوقاية سيادة	الوقاية، الحكومية	القانونية والتشييد	الزيارة
العاملين	الوقاية الرأس للعاملين	الوقاية كالأحذية وأغطية الرأس للعاملين	الوقاية



وأجريت  
الوقاية الشخصية  
صناعية على العينة  
حجمها 235  
مدينة عمان الصناعية. و توصل الى ان هناك علاقة  
إحصائية بين  
الصناعية وأيضا بين  
وبين

### ( التعقيب على الدراسات الاجنبية :

ان ما جاء في الدراسات الاجنبية يدرس مدى التزام العمال باحترام اجهزة الحماية الفردية و مدى تطبيق الادارة لإجراءات الصحة و السلامة المهنية و لكن اهتمت هذه الدراسة بالجانب الانساني و اهملت الجانب المادي من توفير الاجهزة الجيدة و توفير باقي اجراءات الصحة و السلامة المهنة .

### ( تعقيب عام للدراسات السابقة :

هذه	هذه	تميزت	لكونها
مدى توفر اجراءات الصحة و السلامة المهنية و مدى مساهمة هذه الاجراءات المتوفرة في التقليل من حوادث العمل في مؤسسة سوتريفيت شركة القلد باعتبارها مؤسسة صناعية للمنتوجات الطويلة ،	حين	المهنية	لإنشائية
عربية وأجنبية	التركييز على	الرقابية	الجهات الداخلية
معينة	أثرها على تحقيق	المهنية	تحقيق
البيئة يعيشها	تواجههم وكيفية	اهتمت	اهتمت

لهم ما هي الاسباب التي دعت العمال للوقوع في الحوادث برغم من توفر اجراءات الصحة و السلامة المهنية.

## (9) الابعاد النظرية للدراسة : (اجراءات الصحة و السلامة المهنية

### تمهيد :

ان الصحة و السلامة المهنية مسؤولية كل فرد في موقع العمله و اتصاله مع من حوله من اشخاص و آلات و ادوات او طرق التشغيل او غيرها . فهي عبارة عن مجموعة من الاجراءات الهادفة الى منع وقوع الحوادث و الاصابات حيث لا تقل اهمية عن عملية الانتاج و الجودة . اذن الهدف من الصحة و السلامة المهنية هو انتاج من دون حوادث و تهدف كذلك الى حماية العاملين في مواقع العمل المختلفة من الاخطار المهنية المتمثلة في حوادث العمل و الامراض ذات الصلة بالمهنة مع السعي لتوفير علاقة ايجابية بين الافراد .

المهنية	يع	باهتمام
الهيئات الرسمية	تمثله	.
هذا الاهتمام المتزايد		القوانين و التشريعات أهمها
حيث		المهنية، بالإضافة
الاهتمام الكبير	يحيط	البشرية
هذه		يعرف
ارتباطها	اليوم	المهنية
به،		
سيرها الطبيعي.		

**(1) مفهوم الصحة و السلامة المهنية :**

قبل التطرق الى تعريف الصحة والسلامة المهنية لابد من شرح بعض المصطلحات التالية :

**(2-1) :** يعرفها بركت ربانها حالة توازن نسبي لوظائف الجسم و ان حالة التوازن هذه تنتج عن تكيف الجسم مع العوامل الضارة التي تعرض لها . (تلاق طبيقات 2009: 15)

**:** و يقصد بها حماية الموارد البشرية من الاذى و الضرر الذي تسببه لهم . (عمر عقيلي 2005: 570)

**(3-1) الصحة و السلامة المهنية :** هي تلك الاجراءات و النشاطات الادارية صة بوقاية العاملين من المخاطر الناجمة عن عن الاعمال التي يزاولونها ومن اماكن العمل التي قد تؤدي الى اصابتهم بالامراض و حوادث العمل . (بشار الوليد 2009: 304)

كذلك هي صيانة و حماية العاملين من الاصابات الناجمة عن حوادث العمل و الحفاظ عليهم من الامراض النفسية والبدنية و بمفهومها الشامل هي اتخاذ جميع الاجراءات من طرف ادارة الموارد البشرية لحماية عناصر الانتاج . . . . . (محمود و ياسين الخرشة 2013: 225)

وتعرف كذلك على انها حماية العامل من الاصابات التي قد يتعرض لها بسبب اداء عمله او اثناءه بسبب تصرف خاطئ من اخرين او اهمال الادارة او عدم تطبيق قواعد الصحة و السلامة المهنية . (سليم عيسى 2010: 229)

**(2) اهداف الصحة و السلامة المهنية :**

يضمن الهدف	تطبيق	المهنية	جيد
	طريق:		
1-2 حماية	ويتمثل		
( الحماية	:		
-	نهائياً .		
-تقليل	الدنيا	إزالتة .	
-توفير	الوقاية الشخصية	تقليل	
( توفير	المهني السليم :	حيث	المريحة
	هذه	يمكن	
	ينصح بوجودها	هي 26	
( تثبيت	والطمأنينة	العاملين	
	ينتابهم وهم يتعايشون	قيامهم بأعمالهم	
وآلات يضمن بين ثناياها	يتهدد حياتهم	ضروريات الحياة	
حياتهم بين		غير	
2-2 حماية	:		حدوثها
	والحريق... وغيرها.		
	العالمية	1950 أهداف	
	المهنية بأنه:		
تحقيق	اللياقة البدنية والنفسية والاجتماعية للعاملين		
	عليها.		
حماية	عملهم	عملهم .	
	يتلائم	بصحتهم .	
		لتحقيق	بين

**(3) ادارة الصحة و السلامة المهنية :**

يعرفها المعهد للصحة و السلامة المهنية : مجال يهد لحماية العاملين من مختلف المخاطر المرتبطة بالعمل او شروطه من خلال معالجة العوامل التقنية او الشخصية المؤدية الى هذه المخاطر وتحسين بيئة العمل وشروطه بشكل يوفر تمتع العمال الدائم

(سليم عيسى 2010 :229)

**(4) مهام ادارة الصحة و السلامة المهنية :**

- (1) توفير معدات و تجهيزات السلامة في العمل
- (2) توفير كافة تجهيزات الحماية الفردية للعمال
- (3) التأكد من تطبيق كافة قوانين و تشريعات الصحة و السلامة المهنية
- (4) اجراء تقييم و تحليل لكافة المخاطر في مقرات العمل
- (5) اجراء تقييم لكل المعدات و الاجهزة في مكان العمل
- (6) اجراء تفتيش دوري لإجراءات الصحة و السلامة المهنية في مكان العمل
- (7) التأكد من اتباع سياسة سلامة موضوعية من طرف المؤسسة
- (8) تدريب العمال الجد على سياسة السلامة المهنية للأعمال المخصص لهم
- (9) عمل برامج تدريبية متخصصة في الصحة و السلامة المهنية
- (10) اعداد سجلات الحوادث و متابعتها
- (11)
- (12) دراسة شكاوي العمال بما يخص السلامة المهنية

**(5) :**

هي في الاساس اداة تخطيط لتوفير الامن و السلامة و الصحة المهنية بطريقة تسمح في مواجهة الخطر. و تعني في كيفية ادارة الخطر و الاستعدادات لمواجهة و التخفيف من نتائجه و هي من اقسام الامن و السلامة التي يعتمد عليها على ادارة المخاطر بشكل علمي و عملي و تشمل عدد من النقاط و هي:

ما هو الخطر و متى يقع و اين؟

ما هي نتائج الخطر و الاضرار التي قد يسببها؟

ما هي الاجراءات التي يمكن مواجهة بها هذا الخطر؟

**(1-5) ادارة ازمات الصحة و السلامة المهنية و البيئة :**

من قواعد نظم ادارة الصحة و السلامة المهنية و جود عملية قائمة لتحديد و توثيق و معالجة سيناريوهات الحوادث التي تتم تحديدها و لمنع و تخفيف تاثيرات الصحة و مرتبطة بها

**(2-5) القواعد الارشادية في ادارة الازمات:**

- يجب ان تكون خطط ادارة الطوارئ جاهزة لكل الاخطار التي تم تحديدها و التي ربما تاتر على سير العمل .

- يجب الابلاغ عن الحوادث فور وقوعها الى اعلى مستوى ذو علاقة .

- الاهتمام و العمل و سرعة رد الفعل في الطوارئ.

- التعامل مع الطوارئ تخضع للأولويات التالية :

(حياة البشرية - البيئة - حماية المرافق - ) (سليم عيسى 2010: 232-233)



## (6) برامج الصحة و السلامة المهنية :

لاشك فيه ان برنامج الصحة و السلامة المهنية يعتبر من المهام والتي توليها ادارة الموارد البشرية اهمية استثنائية مستهدفة من خلال توفير و تامين بيئة صحية و السلامة المهنية لجميع العمال لديها و الحفاظ عليهم من الاثار الناجمة عن المخاطر الناتجة عن العمل من خلال اعداد البرامج الوقائية و العلاجية في مجالات العمال و

المادية و النفسية و السلوكية	لمواجهة	تصميم الصحية	
	<b>المهنية :</b>		<b>(1-6)</b>
فيما يلي:	المهنية	المهنية	العاملين
جميع	المهنية	يقدمونه	
يمتلكونه	المهنية	المهنية	
عملهم.		الحاسوبية.	
	المهنية و تدريب العاملين	المشرفين و توضيح كيفية	
المهنية	بين	و السلوكيات الايجابية	العاملين و تقديم
	يشير سجلهم المهني	الصحية	
	و تقويم	و تحديد	
أهم	1940 ، وهي	العاملين: ظهرت هذه	المهنية و يهدف
نفسية	للعاملين الدين لديهم	تقديم	و بدنية
		أدائهم. (سهيلة محمد عباس، 2011: 311-312)	
	بين	تقليل	بين
العاملين هي :	النفسية و بدنية	للعاملين بالحديث بحرية	للعاملين
هذه الحرية تتيح لهم	بعضهم	حاجاتهم الاجتماعية و الإنسانية و حل مشاكلهم	يؤثر
كفاءتهم الإنتاجية.	سياسات	بين العاملين	تقليل
		الوظيفية بوضوح.	و تحديد الأهداف
العاملين و إعلامهم		الذاتية	التركيز
		قياس و تقويم	بعملهم.
	مجريات	إليهم و إطلاعهم	جهود العاملين

تصميم تقدير الجهود المتميزة ودعمها للقيام بهذه ) (العاملين ) يتطلب تكاليف عالية القصير بها تستطيع أهمية هذه تتحملها (سهيلة محمد عباس، 2007: 339) .

2-6 وسائل نجاح برامج الصحة و السلامة المهنية :  
هناك اساليب عديدة بوسع كل منظمة اتباعها لتشجيع العاملين على اتباع برامج الصحة و السلامة المهنية .

(أ) المهنية للعاملين يشمل كافة افراد العاملين من القمة الى القاعدة ومنح جوائز تشجيعية للملتزمين بأنظمة الصحة و السلامة المهنية .

(ب) تنسيق جهود السلامة : ينبغي التنسيق بين المدراء و المسؤولين و المختصين في اساليب السلامة لعقد دوريات تدريبية تعريف العاملين بالاستخدامات الفنية لها و لتذكيرهم بأهمية سلامتهم

(ت) تطبيق نظام تأديبي : ينبغي اتباع نظام تأديبي تجاه العمال الذين لا يتقيدون ببرامج السلامة و تحديد مستويات الغرامات حسب النوع و الحالة .

(ث) التفتيش على انظمة السلامة : ينبغي قيام لجان التفتيش بمراقبة اماكن العمل للتأكد من تطبيق وسائل الامن بشكل مستمر .

(ج) ( ) : تستعين المنظمة بخبير لتقييم وسائل الحماية المعتمدة و تسبل تطويرها . (زاهر عبد الرحيم، 2010: 227-228)

### 7) معايير سياسة الصحة و السلامة المهنية :

- ان تكون مناسبة لطبيعة اخطار المنشئة بنسبة لصحة و السلامة المهنية.
- تتضمن الالتزام بالتحسين المستمر.
- تتضمن الالتزام و تطبيق التشريعات و قوانين الصحة و السلامة المهنية .
- ان تكون موثقة و مطبقة و محافظ عليها.
- معلنة و معروفة لدى العاملين حتى يتعرفوا على واجباتهم.
- 
- يتم مراجعتها بصفة دورية لتأكد انها مازالت صالحة للمنشأة . (بشار الوليد، 2009:

## (8) قياس فاعلية

:

يوجد عديدة لقياس فاعلية منها

:

1- مليون : ويقصد بها الوفيات التالية:  
100

معدل عدد حالات الوفيات = عدد الوفيات التي تقع اثناء فترة العمل x  
/100.000.000

2- : ويقصد بها عدد مرات و نوع الاصابات

الاصابات المقعدة خلال مليون ساعة عمل في المنشأة و تقاس بالمعادلة التالية :

$$= \frac{\text{مليون} \times 1000.000}{\text{مليون}}$$

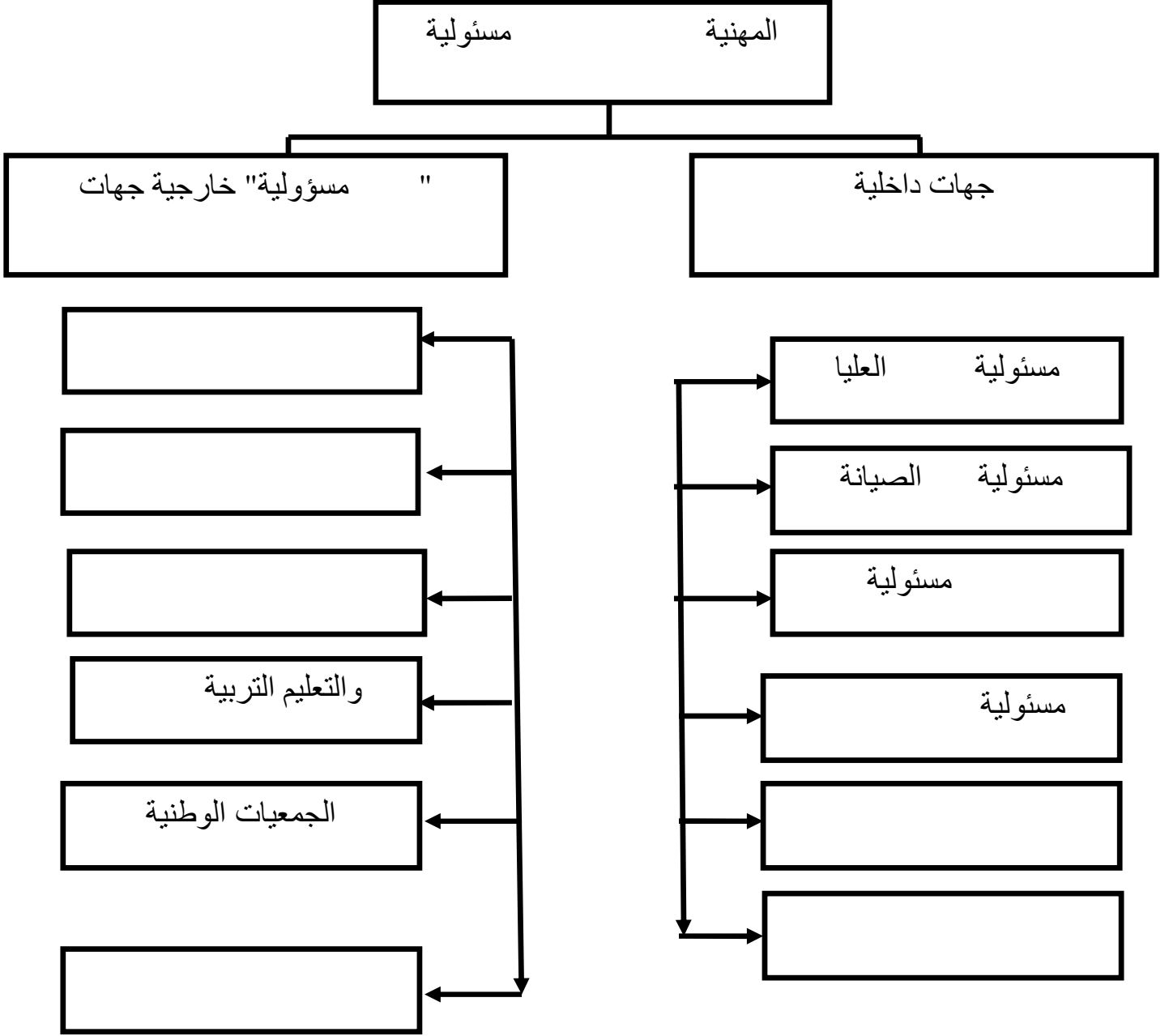
3- : ويهدف

انها ويقاس الاليام التالية:

$$= \frac{\text{الايام} \times 1000.000}{\text{مليون}}$$

( [http://www.shell.com/static/envandsoc-\\_2005](http://www.shell.com/static/envandsoc-_2005) ) .

(9) مسؤولية  
مسئولية  
المهنية  
المهنية  
جهات  
وهي



المهنية

عليها مسؤولية

(01) يوضح الجهات

:

**10) لجان الامن و السلامة المهنية :**

يتم تشكيل لجنة مختصة للقيام بمهام السلامة و الصحة المهنية داخل المؤسسة و تطبيق سياسة الادارة في هذا الخصوص بحيث يتألف اعضاء هذه اللجنة من :  
مهندس( ) -  
- طبيب العمل-

الأقسام اعضاء ممثلين عن العمال من كل قسم.

تشكيل لجنة السلامة مشتركة تصم عضوية عدة لجان تتشابه في المهام التي تقوم بها وتكمل بعضها البعض و تشمل ما يلي:

لجنة السلامة و الصحة المهنية ولجنة مكافحة الحريق و لجنة الانقاذ.

تعيين مهندس( ) سلامة توكل اليه جميع المهام المتعلقة بالسلامة و الصحة المهنية في المؤسسة و يكون متفرغا لذلك و مسئولا مباشر على كل ما يتعلق بأمر (حسان زيدان 1994: 91-92).

**10-1) وظائف لجان الصحة و السلامة المهنية :**

1. يقع من حوادث او اصابات و معاينة مكان

2. بحث عن الاخطار المهنية التي تهدد صحة العامل و اتخاذ الاجراءات الوقائية

3. اتخاذ الخطوات الكميلة بتوجيه اهتمام العامل الى اهمية اخذ بأسباب الوقاية و اتباع وسائلها و استخدام الملابس الواقية كالحوذة و النظرات و الاقنعة و واقيات اليد ... الخ من معدات الوقاية الشخصية .

4. المساهمة في وضع لوائح وتعليمات الوقاية وبحث عن المقترحات و ابداء الرأي فيما يلزم من وسائل الوقاية السابقة.

5. العناية بأعمال الاسعاف و الانقاذ و تدريب العمال عليها. (263-264)

(01) يمثل بعض اللوائح التنظيمية الارشادية الخاصة بـ

المهنية:

كهربائي	 Riesgo eléctrico	حماية إجبارية للرجلين	 Protección obligatoria de los pies	الراجلين	 Prohibido pasar a los peatones
ملهبة	 Materias corrosivas	حماية إجبارية للليدين	 Protección obligatoria de las manos	غير	 Agua no potable
	 Materias tóxicas	حماية إجبارية للعينين	 Protección obligatoria de los ojos	التدخين	 Prohibido fumar y encender fuego
	 Cargas suspendidas	حماية إجبارية	 Protección obligatoria del oído		
	 Caída a distinto nivel	حماية إجبارية	 Protección obligatoria de la cabeza	المدخنين	 Prohibido fumar
 الحريق			 طريق		إخبارية

**11) معدات الوقاية الشخصية :**

نستطيع

الحماية الشخصية سيكون الخيار الوحيد للسيطرة

**11-1) تعريفها :** هي مجموعة الوسائل التي يغطي بها الانسان جزء او عضو او مجموعة اعضاء من الجسم بهدف حماية من التعرض للمخاطر و التأثيرات السلبية الضارة لعناصر الفيزيائية و الكيميائية و البيولوجية الموجودة في بيئة العمل. (

(2011: 69)

يعرفها المعهد الوطني الفرنسي للبحث و السلامة **IRNS** المقصود معدات الوقاية الشخصية (EPI) لحماية العمال من الأخطار. يستخدمها العامل كتكملة للتدابير أخرى إزالة أو تقليل المخاطر. (INRS.2013 : 05)

و يعرفها زيدان أجهزة الحماية الفردية بأنها " : يغطي او مجموعة اعضاء من الجسم بهدف حمايته من للأخطار و التأثيرات السلبية الضارة للعناصر الفيزيائية و البيولوجية الموجودة في مكان (حسان زيدان 1994: 69).

**11-2) اختيار معدات الوقاية الشخصية :**

يتم اختيار معدات الوقاية الشخصية وفق دراسات مسبقة لمعرفة نوعية هذه المواد و مستوى ادائها و كذلك مدى ملائمتها للإنسان و مقدار تحملها و ذلك للظروف البيئية

- طبيعة العمليات الانتاجية و نوع المخاطر و الاضرار المرافقة لكل عملية انتاجية ومدى تأثيرها على صحة و حياة الافراد
- دراسة المواد الاولية المستخدمة في كل عملية انتاجية و للمواد المستخدمة في الانشاء ككل لتحديد مدى خطورتها.
- دراسة شاملة لحالة العمال الصحية و النفسية.
- ومن الخصائص التي يجب ان تتميز بها معدات الوقاية الشخصية ما يلي:
- حماية اللازمة للأعضاء الجسم من الاصابات و الاضرار المحتمل وقوعها.
- تمكين اعضاء الجسم من القيام بالحركات الضرورية لأداء العمل و انجاز المهام بدون صعوبة .
- ان لا تسبب او ازعاجا و عدم راحة استخدامها.
- ان يكون حجمها مناسب و شكلها مقبول.
- ان تتحمل ظروف العمل بحيث لا تتلف بسهولة.

- ان لا تسبب أي اعراض مرضية جانبية لمستخدميها. (حسان زيدان، 1994: 70)

### 3-11) الحاجة الى معدات الوقاية :

معدات الوقاية الشخصية كوسيلة لحماية اضافة الى مكملة لغيرها من الإجراءات الوقائية الاخرى تلجأ اليها غالباً في الحالات التالية :

عند عجز طرق الوقاية الاخرى (الهندسية الطبية) من تقديم الوقاية الازمة للافراد (عمليات الحام. ..).

( تسرب المواد الكيميائية. )

الظروف الجوية السيئة).

في الاعمال الخطرة بطبيعتها) ( .. ) (69: 2011)

### 4-11) توافرها الوقاية الشخصية:

1- يجب يتم اختيار الوقاية الشخصية بحيث العالمية

أجلها أنها يجب

في الوقاية يتعرض لها

2- يجب ومريحة وسهلة

القيام الضرورية المهام

يتم إهمال استخدامها

3- يجب يكون حجمها وشكلها

تتلف بسهولة.

### 5-11) الوقاية الشخصية:

- يجب تدريب الصحيح الوقاية الشخصية لتوفير

بينهما حتى عمله اليومي.

- يجب تطبيق العاملين

الوقاية

الشخصية وتنظيم التوعية لهم لتوضيح فوائدها

لهم عمليات والصيانة لهذه

### 6-11) الوقاية الشخصية:

، ويعتمد هذه طبيعة جميع تقريباً بيئة

والغاية

هذه أجلها.





(1) الوقاية : العاملين

الأحيان – المتطيرة  
– الحمضية

فانه المرايل  
الوقاية  
الوقاية  
(02) يمثل البسة الحماية ..  
تسهـم

حماية جسم  
بيئة

الحماية (02) يمثل الـ

توفرها الملابس العادية

هي ذاتها

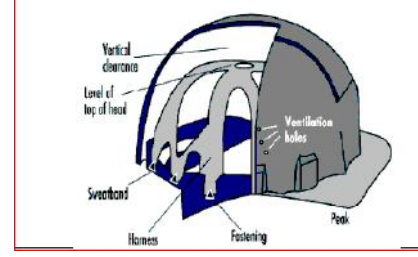
(Dossier INRS,2006:10) .

( 02 ) يوضح انواع الملابس الوقاية:

	الهدف	مادة التصنيع	
وصهر	الوقاية	بالألمنيوم	ومرايل
وصهر	الوقاية		
الصهر	الوقاية		
العاملين	الوقاية	البلاستيك	
الكيمائية	الوقاية	مرايل	
صهر	الوقاية	مرايل	

<http://www.education.gov.bh/divisions/safety> :

يوجد	لحماية والأجهزة تركيبها ونوعية المخاطر فغالبيتها يقاوم الصدمات وبعضها يقاوم والقلويات والمذيبات والزيوت وغيرها	يجب اصطدامها كثيرة ملائمتها الكيميائية يجب	2 حماية فوقها منها وقوعها أهم
الكهربائية	يجب عليها.	قياسية	



(03) يمثل اجهزة حماية الرأس

:

والهدف منها

(03) يوضح

الهدف	مادة التصنيع
التنقيب الوقاية الثقيلة والحادة	البلاستيك
الكهرباء الوقاية	الفيبر
العاملين الضيقة الوقاية الخفيفة	البلاستيك الخفيف
والتركيبات الوقاية من سقوط والاصطدام بها	البلاستيك
الوقاية	الألمنيوم
الوقاية الالهب	
الوقاية	

<http://www.education.gov.bh/divisions/safety> :



3 حماية : حماية  
( أغطية للضجيج على الجهاز  
حيث هذه الضجيج  
يعتبر فيه به 85 ديسبل.

الشكل رقم (04) يمثل اجهزة حماية السمع



4 حماية الجهاز : وقاية  
نوعية الملوثات -  
يتعرض لها -  
يسبب للعاملين تليف  
نتيجة يؤدي

الوجه هيئة  
بحيث يغطي الوجه بأكمله  
ومنها يغطي بدله  
( معدات الوقاية الشخصية:11)  
واقيات الجهاز  
وطبيعة



الشكل رقم (05) يمثل اجهزة حماية جهاز التنفس

وهي :  
( )

كيماوية دقيقة وهي

يمكن تثبيتها وفكها بسهولة  
ويصل الهواء إلى الجهاز  
نظيفًا.

الجهاز الكيماوي : يستخدم هذا لوقاية الجهاز

كمية كبيرة ويتم هذه  
فإنه يمكن ( كانيستر ) ويمكن

الوجه والعينين . وهذا الجهاز غير  
المذيبات العضوية.

لها فترة طويلة  
لحماية

هذا : يمكن استخدامه للوقاية  
وهي للوقاية أكسيد

والنسيج

تزيد (3) ميكرون

ورقية وقطنية :

الخشبية، للوقاية

أجهزة التزويد بالهواء : يوجد منه

– جهاز الوقاية الهوائي : يستخدم

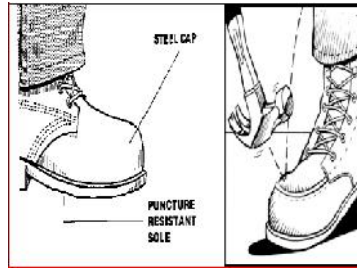
– يستخدم هذا :

بالتيارات الهوائية

فيها لتأثير

5 أجهزة حماية القدم :

من اكثر الاصابات التي يتعرض لها العاملون في اماكن العمل هي اصابات القدم لذلك استمرار ارتداء احذية السلامة لحماية القدم .



الشكل رقم(06) يمثل اجهزة حماية القدم

6 انواع احذية السلامة :

احذية سلامة جلدية تكون مقدمتها مغطاة بالصلب لحماية الاصابع من خطر الاشياء الساقطة كذلك توجد قطعة من الفولاذ بين النعل للحماية مخاطر الاختراق بواسطة المواد الحادة مثل المسامير و هذه الانواع ايضا تمنع الانزلاق في

- احذية سلامة مطاطية طويلة للعمل بالأماكن المبتلة بالمياه دائما ويستعملها

- احذية سلامة مطاطية مخصصة للعاملين في مجال الكهرباء حيث توفر لهم حماية كبيرة ضد الصعق بالتيار الكهربائي .

- احذية سلامة مطاطية لا تسبب في حدوث الكهرباء الساكنة و تستعمل في الاماكن الموجود بها مواد قابلة للاشتعال حتى لا تتسبب شحنات الكهرباء

(06:2000

ميدان

الساكنة في حدوث حريق في هذه المواد .(دليل

- 7 **حماية اليدين :** الأيدي بيئات العمل منها – القطعية – الصدمات الكهربائية – الكيماوية. نوعية لها اليدين كونهما الوسيلة وغيرها يتم بواسطتها. (مجدى ابراهيم، 2010: 241-246)



(07) يمثل اجهزة حماية اليد

## (04) يوضح والهدف منها :

الهدف	مادة التصنيع
الوقاية	
الوقاية	
الوقاية الكيماوية	البلاستيك
الوقاية الكهربية والبيولوجية	
الوقاية	الامينت
التأثيرات الميكانيكية	النسيج
الكيماويات	
الكهربية	
الصحير	
تشكيل	

<http://www.education.gov.bh/divisions/safety> :

## 8 اجهزة حماية العين و الوجهه:

لوقاية العين و الوجه من المخاطر الكيميائية و الميكانيكية يجب ارتداء نظارات الوقاية او النظارات الزجاجية الواقية او حامي الوجهه. ومن امثلة الاعمال التي تتطلب استعمال اجهزة حماية العين و الوجهه هي :

- اعمال التقطيع
- تداول المواد الكيميائية
- عمليات الافران
- الاعمال التي ينشا عنها الغ
-

توفرها أجهزة حماية العين والوجه:

- التزويد بالحماية الملائمة تجاه بعض المخاطر الخاصة .
- يجب ان تكون مريحة اثناء ارتدائها تحت ظروف محددة .
- توافق القدرة على الحماية من دون التأثير على حركة ورؤية مستعملها .
- يجب ان تكون متينة و يسهل تطهيرها
- يجب ان تكون نظيفة في وضعية صالحة للاستعما ( . James T Tweedy, 2005: 73 )



( 08 ) يمثل مختلف اجهزة حماية العين و الوجه

( :

### (1) تعريف :

عرف اردوس و كريش الحادث الصناعي بأنه حدث غير متوقع و غير مخطط له ضمن سلسلة من الحوادث المتوقعة لها. (2000: 200)

**تعريف السيد :** بمعناها هي يحدث يكون  
ينجم عنه سميت . (السيد 77) :  
الأشياء عنها

**تعريف طه" :** هي يقع يتورط فيه  
ينتج عنه تصيب والآخرين  
يكن تسميتها  
به سميت "

**تعريف التشريع :** يعرف مادته الثانية  
بتاريخ 21 1966 يلي:  
"يعتبر ينجز عنه  
خارجية وغير أدائه لعمله." ( لسيد 189: 1984)

**تعريف جزيلي براون:** بأنه كل ما يحدث دون توقع حدوثها مما ينتج عنه ضرر للناس و الأشياء ( 1985: 29)

**تعريف :** يعرف :  
سيرة ويشتمل على  
شديدة ،  
هي يمكن الاعتراف بها طبيا ، وبأنها  
صحية آخرين بهذه الطريقة المهني. )  
(Eurostat, Europea, 1999, P 586)

	:	<b>(2) تصنيف</b>
	:	<b>(1-2) التصنيف</b>
نتيجة	إنسانية: هي	—
وقوعها	يكون عنه وأهمها	التدريب، إهمال
وتعليمات الوقاية،	الاختيار نقص	—
نتيجة	التقنية: ويرتبط سببها	—
نوعية	تقنية راجعة	—
نتيجة	بيئية: وهي	—
، التهوية	الصيانة ....	—
	...	—

(زياني، 1981: 47)

**(2-2) التصنيف**

—  
باستمرارية : بدورها  
صحيح.

وهي **: Accident avec arrêt (A.A.A)**

**Accident sans arrêt (A.S.A)** هي :

—  
تصيب العاملين: يمكن  
وهو يؤثر قابلية  
ينتج عنه  
يد، ويمكن  
ويؤدي  
يؤدي  
الانهيئات  
الخطيرة

—  
البيئية : البسيطة :  
التسجيل، غير الكثير الباحثين يرى أنه بساطتها  
نتيجة  
المصابين وبالتالي تأثيرها (المهنية، 110-111)  
إنتاجية . ) المرضية يطلبها

**(3-2) تصنيفات**

تصنيفات : تصنيفات  
التصنيفات حسب:

—  
الصناعية :

—  
خطير، حادث بسيط :

—  
اليد. :



طبيعة :  
مهنة : يدوي، تخزيني،  
- : اليوم الشهر.  
- : ( 1984 : 205 )

**(4-2) تصنيف** حيث :  
حيث يطلق

نتائج العاملين  
المهنية حين يطلقون  
ينطلق شمولية يقع  
ترافقه هي نتيجة فهو يترك الحالاتين

( 2000 : 332 ) .

هناك يمكن عليها  
فهي

(1) وينتج عنها ملابسها

شبه

(2) هناك الخفيفة

ولكنه يعاني تهتك بسيط ذراعه يده.

(3) الخطيرة : تشويه الأيدي

تمزيقها فرمها ويصبح

(4) تحطيم

- يصطدم

فيحطمها ينتج هناك يسقط فيها

أية إصابات جسمية، فهناك المتشابهة. )  
(1989: 130)

### (3) النظريات

#### (1-3) النظرية القدرية:

هذه النظرية : يحظى والهناء ونوع يحظى  
فمنهم لديه ومنهم من يفتقد هذه  
إمكانية تكون كبيرة  
وهناك يتعرض . وهذه النظرية هذا الاستمرار  
هو شخصية

واعية  
العقلية والجسدية يدرك ويفكر ويتماشى  
حياته . فهو ليس .  
هذا فإنها  
(26.30)

**2-3 ) نظرية التجريبي:**  
تنظيمية اجتماعية هذه النظرية هناك  
تأثيرات ( ... ) ويمتد هذا التأثير ليشمل الوظائف النفسية  
أيضا هناك  
تعويضات مالية الاجتماعية تعويضات معنوية ( زيارة  
الأهل بعيدا الاهتمام  
الآخرين التخفيف المسؤولية ويعنى هذا أن هناك خارجية وداخلية  
لهذه النظرية رغم التركيز الخارجية  
والداخلية أنها تبين هو له القدر الكبير التأثير

**3-3 ) النظرية الطبية:**  
تفسير هذه النظرية  
يعاني  
الرئيسي  
أساسها ( .... ) هناك بيئية خارجية  
(1979:32)

**4-3 ) نظرية والتكيف:**  
هذه النظرية  
والمتغيرة  
المادية المحيطة  
تحسين النوعية الفيزيائية  
عمله  
رئيسي . هذه النظرية  
توفير المناخ المهني  
تكيف العامل وسلامته

**5-3 ) نظرية الاستهداف :**  
هذه النظرية النظريات  
أكثرها شيوعا  
يطلق عليها " مستهدفي " وهذا يرجع  
الوراثية والطبيعية التكوينية يقمومون أنفسهم  
هناك قابلية ويكون هذا نتيجة  
الجانب البيولوجي لتفسير  
الذين يرتكبون العديد  
الخطير

طبيعي تكويني نفسه . غير هذه النتيجة  
 . يمكن يكون جميع لهم صفات وراثية .  
 يسجل هذه النظرية هو إهمالها لأهمية الجوانب الخارجية يمكن  
 مهما أساسيا ( 30.31: 1979 ) .

(4

:

أساسية متغيرات  
 هذه طبيعة متغير . وهناك لها بعوامل داخلية  
 شخصية . وخارجية . بما فيها : أرضية  
 طبيعة العمل نوعية ...

لأدائه . ( عيسوي، 275: )

( 1-4 الخارجية ( المادية )

• أرضية : انه أرضية  
 ضئيلة عملهم يكون  
 يكون هذا يتوقف  
 أرضية إمكانية

يتعلق خطيرة

ثقيلة كيميائية .  
 الاحتياطات ( )  
 ويسقط ويجري وهذا نتيجة  
 فهو هذه يتعرض لحادثين .  
 أرضية

: بينت

الذخيرة هذه 14

•  
 فيه أجهزة تكييف الهواء هذا يخلق الضيق والتوتر  
 زملائه يتوقف هنا بل يتعدى  
 يعمل ويعمله وهذا طيلة  
 يديه الطريق يمشي عليه يكون هنا  
 خطيرة هنا

ينتمي إليها هذا يتعداه

• السبئية : العين هذا يؤثر على  
 رؤيته غير أمامه فيصطدم بها أو انه  
 يمشي ( حديد، صغيرة... )

فيتعثر ينزلق ويسقط . الشديدة شأنها في العينين  
 فهي الرؤية تعرضه اليومي لها .  
 يعني هذا إصابته وهذا يعتبر خطير فالعامل بهذا  
 يتعرض دورية لأنه يفقد أجهزة الوقاية  
 ( طه 1986: 286 ) .

• : يجعل  
 " يسمع " يكون هناك يسمح زملائه في  
 تعرضهم قيامهم بإعمالهم  
 الكثيف الإنتاجية شأنه أن يؤثر  
 رؤية الأشياء . الأمنية . تكون إمكانية  
 يتوقف . هذه الطريقة فحسب يتعداه  
 التأثير الجهاز هذا يحتوي  
 كيميائية . ( المجيد 11 )  
 • طبيعة : يرى يتأثر بطبيعة

لها وتأثير كبير يتعب العامل نتيجة  
 يحتويها هذا يقوم مجهودات  
 كبيرة مرهقا هذه والجهود الكبيرين يجد نفسه  
 فيصبح غير القيام  
 وجه وهذا يجعله عرضه .  
 2-4 الداخلية ( الشخصية )

\* : بينت ميدان  
 يكونون استهدافا هم  
 هذا يؤكد المتقدمين السن يكونون  
 نتيجة ارتكابهم بداية لتلك  
 ( طه 306 ) .

• : بينت كبير بين و ظاهرة  
 أجراها 15 وتلميذ

البحرية الانجليزية 1929 هناك يبلغ 30 بين  
 المهنية ( 46 ) .

• : تبين انه كبيرة  
 تعرضه ضئيلة . وهناك معين معينة كبيرة  
 الأخرى " فيشر " الولايات الأمريكية بين بينت  
 عكسيا 60 يوما  
 الكلية  
 (45)

4.81

) .

• : بينت بين هذه يعتبرن  
 بين هذه "ماير " مثلاتها  
 3 40  
 بينت نتيجة هذا :

السائقين 11 شهر بلغت 0.527 ميل سياقه  
 حين هذه القابلية تقريبا زيادة  
 عنها بينت " " بين النسبتين  
 لأنهم  
 العضوية الداخلية . وهم يتميزون بالثبات  
 الحمضية والقلوية واتزان عمليتي الهدم  
 منه يؤدي

لها يكون متزايد ) . ( طه، 209)

### ( 05 ) يمثل نسبة التقديرية لاحتمالات حوادث العمل .

الجهة التي قامت بدراسة	تصرفات غير	غير امانة		
- دراسات مكتب عمل بسلفينيا	32%	3%	65%	100%
- دراسة المركز الامريكي السلامة المهنية	29%	18%	53%	100%
دراسة هيدرش	88%	12%	-	100%
دراسة فرنيس	16%	14%	84%	100%
- دراسة مينتر	28%	-	68%	100%
- دراسة هيجلاند	54%	16%	30%	100%

04:

:

## (5) الوقاية

هو الكفيلة : تقليل تخفيض

المهنية تقديم الوقاية  
أساليب وقائية علاجية يمكن استعراضها فيما يلي  
التخفيف

(ياسين، 1999: 210).

• أخصائيين أحدهما مهندس لتفهم الميكانيكية  
لتحليل النفسية والاجتماعية

• الفيزيائية وتوفير منها :  
حيث الفيزيائية بين  
جميعا تهيئة

ينبغي تحسين هذه بحيث تهيئة هذه  
حوادثه وإصابته يحتاج بحيث تهيئة هذه  
تبين

أنسبها حيث أنها المهن والبيئة ونوعية العاملين هذا هو

هناك هاما مهندسي الآلات لتخفيف

هو تطوير بحيث عليها جهد لاكتشاف

وتحسين حماية والبيئة التي يعمل فيها

سبيل : تطوير الوقاية العاملين إلى استخدامها

لحماية العين والأحذية لوقاية تغطية

الكهربائية وعزلها بعيدا وقائية

وتصميم الخطيرة تطير

مشغلها ... (طه، 2003: 437)

• تحقيق الإنسانية، المصنع، تنفيذ المهنية

أن يتم تدريب مؤهلين، حيث التدريب هي

القيام تدريبية

(4) تصميم العلاجية النفسية للتقليل العاملين وزيادة توافقم

المهني و العلمي. (ياسين، 1999: 211)

**(6) تكاليف****(1-6) التكاليف**

التكاليف التأمين مستخدمها  
التأمين التأمين  
التشريعات وهذا هذه  
الإنتاجية التأمين حيث  
التأمين جميع  
مالية  
تدفعها المؤسسة نيابة عمالها  
1 التعويضات نقدية المصابين  
هذه الأخيرة مايلي:  
توقفهم

2 تغطية مصاريف الطبية  
التعويضات تقدمها التأمين  
أدوية  
هذه التأمينات  
تحمّلها المؤسسة ويمكن  
متغيرة تأمين

. (الحكيم، 1971: 112.111)

**(2-6) التكاليف غير**

التكاليف غير  
- : هي جميع التكاليف

التكاليف ومنها يمكن تقييمه ماديا ومنها يمكن تقييمه وفيما يلي  
التكاليف الغير به الباحثين 21

**(3-6) التكاليف**

معيّنة  
تلقيه الأولية الذهاب  
المتبقية من هذه الحالة يعد  
توقفه  
(الهنداوي، 1994: 564)

**إنتاجه:**

يتحصل عليه  
البدنية والنفسية تتركها  
بإنتاجه عودته  
غير

مبني  
لمصاريف الطبية غير عليها - :

الأولية والرعاية الطبية	توفير	فإنه
متغيرة	هذه	الصناعية
هي مصاريف تتحملها	هذه مصاريف	
الحركية القوية		يشير:
الترقية		نتيجة
...		
(2004: 237)		

### 7) الفروق الفردية في التعرض لحوادث العمل :

اختلاف الناس في التعرض للحوادث ظاهرة معروفة منذ القدم و الذي نريد معرفته هو لماذا يختلف بعضهم عن بعض في هذه الناحية و كيف يختلفون و الى أي حد يختلفون؟

- اما ان تكون الحوادث موزعة بين الناس توزيعا طبيعيا كما يبوزع بينهم الذكاء و الاستعدادات و الصفات الجسمية و الشخصية أي تكون موزعة على اساس الصفة. ان اصابته فليسوء حظه و ان لم يصبه فاحسن حظه .

- ان تورط الشخص في حادثه يخل ميزانه النفسي و يضعف ثقته بنفسه مما يجعله اكثر تعرضا للحوادث فيما بعد

او ان هناك افراد معرضون بحكم تكوينهم الجسمي و النفسي في تعرض

(2005: 101)



:

يعد موضوع الصحة والسلامة المهنية كما ذكرنا سابقاً من المواضيع الهامة التي استرعت اهتمام جميع المنظمات الدول لما له من تأثير كبير ومباشر على معنويات الأفراد وإنتاجهم من جهة وعلى تكلفة العمل ومعدل دورانه من جهة ثانية فعندما يشعر الفرد بأن إدارة المنظمة التي يعمل فيها مهتمة بحياته وسلامته وتسعى جاهدة لحمايته من أخطار مهنته التي يزاولها

الكبيرة تواجه المسؤولين الصناعية ، مما لها من اضرار على الفرد و على المؤسسة و ما ينجم عنها خسائر مادية و معنوية تكلف العامل حياته او جزء من اعضائه و تكلف المؤسسة اموال و تعويضات كبير و خسارة يد عاملة مؤهلة هذا

على حماية  
بتوفير  
و منه زيادة  
و ازدهار  
المادية و المعنوية  
الأمنية  
إيجاد

التقليص

## الفصل الثاني :

### الاطار المنهجي للدراسة

**تمهيد :**

الدراسة الميدانية من اهم الوسائل الناجعة التي يتخذها الباحث للتحقق من فرضيات بحثه التي اقترحها و التي تحتاج الى طريقة احصائية تضبط بدقة نتائج هذه الدراسة و في هذا الفصل سيتم عرض الجانب المنهجي المعتمد عليه في الدراسة الميدانية ، وذا وصفا لمنهجية الدراسة الاستطلاعية ، والأدوات المستخدمة ، ونتائجها ، كذلك الدراسة الأساسية وعينتها وطريقة إجرائها والوسائل المستخدمة في البحث ، وأخيرا الطرق الإحصائية المستخدمة

**(1) منهج الدراسة:**

دراسة أو بحث في جميع المجالات الطبيعية والإنسانية والرياضية تتبع دراسته وفق منهج معين إذ أن البحث لا يقتصر على معلومات وبيانات فقط بل يخضع إلى تصنيف وترتيب وتحليل وتفسير لهذه البيانات .

والمنهج هو الأسلوب الذي يسير على نهجه الباحث لتحقيق هدف بحثه والإجابة عن أسئلته أو بعبارة أخرى كيف يحقق الباحث هدفه.(محمد مزيان 1999 : 14)

في هذه الدراسة على منهج الوصفي ، كونه يتلاءم مع أهداف الدراسة العينة وخصائصها ، كما تم تأكد من صلاحية أدوات القياس من خلال وصف كل أداة على حدى وخصائصها السيكمترية وكذا أهم الأساليب المستخدمة لمعالجة هذه الدراسة وبعدها سنتطرق إلى عرض النتائج ومناقشتها.

**(2) :****(06) يمثل وصف المجتمع الاصيل لعينة الدراسة .**

المنفذون	
91	153
%59.47	%100

يوضح الجدول المجتمع الاصيل للدراسة وهو 91 عامل تنفيذ

**(3) الدراسة الإستطلاعية:** تعد الدراسات الإستطلاعية من أهم الخطوات التي ينبغي أن يتبعها الباحث أثناء إجراء الدراسة الميدانية فهي تهدف إلى جعل الطالب بعيدا عن الواقع في الأخطاء في الدراسة الأساسية.

**(1-3) أهداف الدراسة الإستطلاعية :**

تهدف الدراسة الاستطلاعية

:

- التعرف على المؤسسة وطبيعة نشاطها
- التعرف على العينة المناسبة للدراسة
- تعريف العمال بالدراسة و اهدافها
- التأكد من صلاحية أنها تقيس فعلا ما وضعت لقياسه .
- معرفة الخصائص السيكومترية للأداة المصممة من .
- محاولة تدارك الأخطاء وإجراء التعديلات اللازمة على الأداة قبل الشروع في تطبيقها في الدراسة الأساسية.
- مدى ملائمة الأداة من حيث الزمن والعبارات للعينة من حيث الدراسة .
- التأكد من شمولية بنود الادوات في تغطية اهداف الدراسة و موضوعها و التمكن ديل بعض البنود و اعادة صياغتها
- جمع بعض المعلومات و البيانات الضرورية للدراسة

**(2-3) الاستطلاعية :**

- مانية : 2015/2014 وذلك إبتداءا من شهر مارس إلى غاية شهر افريل 2015 .
- الحدود البشرية: أجريت الدراسة على عينة التنفيذيين الذين اختيرو بطريقة عشوائية .

**(1-2-3) الحدود المكانية :** اجراء الدراسة الاستطلاعية في شركة القلد –سوتريفيت- الشركة الوطنية للمنتجات الطويلة – تيارت في المنطقة الصناعية زعرورة طريق سعيدة .

**( تعريف :****( société de Tréfilage de tiaret )-SOTREFIT-**

وحدة تيارت من (Transformation des productions longs) TPL حيث انشأت مؤسسة تحويل المنتجات الطويلة TPL 1983 بعد إعادة هيكلة الشركة الوطنية لصناعة الحديد و الصلب السابقة .

TPL ت الحديدية من النوع الطويل و لقد تمكنت هذه المؤسسة بفضل فروعها الستة المنتشرة على كامل التراب الوطني من توفير تشكيلة متنوعة من المنتجات تخصّ مختلف القطاعات كالزراعة، الصناعة، البناء، الأشغال العمومية أو

الحرفيّة، حيث تعدّدت استعمالات منتوجات TPL ك مدرفلة بمقاييس و نوعيّات مختلفة، و منتوجات التلحيم، و الصلب الخاص بالبناء .

TPL اليوم مركز الرّيادة على المستوى الوطني بفضل كفاءة العاملين و القدرات الإنتاجيّة المعتبرة، و شبكة التوزيع الواسعة، بالإضافة إلى الخبرة الطويلة في مجال تحويل المنتوجات الحديديّة و التي مكنتها من اكتساب نوعيّة عالية، كما أن هذه المؤهلات تشجع مؤسسة TPL على توسيع مبيعاتها إلى المستوى الخارجي بدءا بدول المغرب العربي و إفريقيا .

بصفته الرائد في مجال صناعة الحديد بالجزائر، حرص مجمع TPL على التجهيز بأفضل المعدات الصناعيّة التي مكنته من تغطية كل حاجيات السوق الوطنيّة، إذ أن طاقاته المعتبرة في الإنتاج و التوزيع و منتوجاته المتنوّعة ، تجعل من مجمع TPL من أهم المساهمين في النشاط الاقتصادي الوطني بفضل تنوع استعمالات منتوجاته لاسيما في مجال البناء ، كما أن العدد الهام لسلسلات الإنتاج و التحكم التام في طرق التصنيع تضمن لفروع مجمع TPL إنتاجيّة معتبرة.

TPL أن تحتل مركز الريادة على المستوى الوطني بفضل التجديد المتواصل لوسائل الإنتاج و التحسين المستمر للمهارات، مما يسمح للمؤسسة من السعي إلى اقتحام أسواق جديدة في ظل العولمة، و في إطار التطور المستمر لفعاليتها حصلت TPL مؤخرا على شهادة التأهيل ISO 9001 (2008) .

و سعيا منها نحو تقوية مكانتها الرياديّة ، تنوي مؤسسة TPL التركيز على مشاريع الشراكة سواء داخل الوطن أو خارجه ، من أجل تطوير إمكانياتها الحاليّة، بالإضـد في مجالات جديدة بما فيها إنتاج الفولاذ الصلب .

TPL على كامل التراب الوطني هي:

- وحدة تيارت SOTREFIT.
- .TREFISOUD
- .TREFAL
- وحدة وهران TREFILOR.
- وحدة سيق TREFISIG.
- SOTREFIT وحدة تيارت هي مؤسسة عموميّة ذات طابع اقتصادي تقع في المنطقة الصناعية زعرورة ، جنوب شرق ولاية تيارت على بعد 3 كلم ، اذا تقدر مساحتها الاجماليّة بـ 2249400<sup>2</sup> منها 256882 مبنية على شكل ورشات.

- العدد الاجمالي لعمالها هو 153 عاملا موزعين كالتالي :
  - (01): يمثل عدد عمال المؤسسة حسب الرتبة الوظيفية.
- SOTREFET** في مجال صناعة و تسويق منتجات القلد. الفولاذ و التلحيم .

### 3-3 عينة الدراسة الاستطلاعية :

تعرف عينة الدراسة بأنها عبارة عن مجموعة الوحدات التي يتم إختيارها من مجتمع الدراسة الأصلي لتمثله في البحث محل الدراسة. وبهذا قام الباحث بأخذ عينة عشوائية 30 عامل تنفيذ في مؤسسة القلد – سوترفيت – الشركة الوطنية للمنتجات الطويلة – تيارت .

### 4-3 :

( : قام الباحث بملاحظة العمال لمدة أربعة أيام بغية  
السلامة المهنية المتوفرة داخل المؤسسة  
و ملاحظة اجهزة الحماية المستعملة  
معلومات كافية تساعد الباحث في بناء أداة (استبيان) مناسبة دراسته .  
(الاستبيان:

بالاستبيان الذي صمم خصيصا لهذه الدراسة ولقد مرت عملية  
الاستبيان بعدة مراحل الى ان وصلت الى شكلها النهائي .

### 1- خطوات بناء الاستبيان :

- المتعلق بموضوع الدراسة من مفاهيم و  
قارير وبعض
- المقاييس المشابهة و النظريات .
- تم تحديد محاور و فقرات الاستبيان لتعكس مشكلة الدراسة وفرضياتها .
- وبعد ان تم تطوير البناء الأولي للاستبيان قام الباحث بالاشتراك مع  
المشرفة بمراجعتها للتأكد من شموليتها وتغطيتها لجوانب الدراسة وبعد ذلك  
تم وضع الاستبيان باكمال عناصره تمهيدا لعرضه على عدد من الأساتذة  
قصد تحكيمه .

الأخير تمت صياغة الاستبيان الذي ي  
السلامة المهنية داخل المؤسسة . 34 عبارة كما هي موضوعة في الملحق  
(01). وينقسم الاستبيان الى محورين .

يمثل المعلومات الشخصية المتعلقة بالموظف والتي اشتملت على :  
' ، ' الاقدمية ' .

يتكون من مجموعة الفقرات حسب كل بعد الموزعة على النحو التالي :

: الظروف الفيزيائية و كانت عباراته ( 1-2-3-4-5-6-7 )

: التدريب في مجال الصحة و السلامة المهنية وكانت عباراته ( 8-9-10-11-12-13 )

: توفر أنظمة و لوائح الصحة و السلامة المهنية وكانت عباراته ( 14-15-16-17-18-19 )

: توفر أجهزة الصحة و السلامة المهنية وكانت عباراته ( 20-21-22-23-24-25-26 )

: تطبيق المؤسسة لاجراء الصحة و السلامة المهنية وكانت عباراته ( 27-28-29-30-31-32-33-34 )

بالاعتماد على البدائل التالية: ' ، ' محايد, غير موافق ' غير موافق

#### (4) الخصائص السيكومترية لأداة الدراسة :

يجب قياس الخصائص السيكومترية لهذه الأداة وهذه الخصائص تتمثل في الصدق و الثبات وسنتطرق إلى كيفية حساب كل خاصية من هاتين الخاصيتين:

(1.4) الاستبيان : يعبر عن مدى صلاحية المستخدمة لقياس ما وضعت لقياسه.

#### ( صدق المحكمين :

بعرضها على مجموعة المحكمين في جامعة ابن خلدون بتيارات

كان عددهم (5) (3) اساتذة في تخصص الارغونومية (2) العمل و التنظيم بغرض معرفة ما اذا كانت عبارات الاستبيان واضحة من حيث الصياغة و ي من صلاحيتها لقياس ما وضعت من اجله كما (03)

ولقد أجريت عليها بعض التعديلات في بعض العبارات من حيث اللغة و الصياغة و هذا ما يوضحه جدول رقم ( 07 ) .

### (07) يمثل العبارات التي تم تعديلها.

العبارة قبل التعديل	العبارة بعد التعديل
يهتم المختصون بالفحص الدوري الماء ،الكهرباء ، الغاز.	الدوري الكهرباء ، ، يقوم
تتوفر اضاءة اصطناعية جيدة في مكان العمل.	توجد اضاءة اصطناعية جيدة في مكان
ضوضاء لا تزعجني في مكان العمل .	.
توفر المؤسسة أجهزة الحماية للرأس (الخوذة) .	أجهزة الحماية للرأس ( ) .
توفر المؤسسة أجهزة الحماية اليد (القفازات).	أجهزة الحماية اليد ( ) .
توفر المؤسسة أجهزة الحماية العين(النظارات )	أجهزة الحماية العين ( )
العبارة المضافة :	توجد اضاءة اصطناعية جيدة في مكان

( : هو تحليل إحصائي من خلال العلاقة بين الفقرة مع البعد البعد مع الدرجة الكلية وعلاقة الفقرة مع الدرجة الكلية.

حيث قام الباحثة صدق الاتساق الداخلي للاستبيان من خلال تطبيقه على عينة مكونة من مدى ارتباط الفقرات مع البعد و الدرجة الكلية و ايضا ارتباط لبعد 30 مع الدرجة الكلية و لقد استخدمت الباحث البرنامج الاحصائي SSPSS



## ( 08 ) يوضح العلاقة بين الفقرة مع البعد و مع الدرجة الكلية.

الدرجة الكلية	الدرجة الكلية			01
0.48**	0.53**	0.81**	1	الفيزيائية
	0.82**	0.63**	2	
	0.79**	0.93**	3	
	0.81**	0.81**	4	
	0.80**	0.47**	5	
	0.75**	0.68**	6	
	0.56**	0.79**	7	

0.01 \*\*

0.05 \*

( 08 ) أن معظم الفقرات ذات دلالة إحصائية وذلك بارتباط

الفقرات مع البعد و مع الدرجة الكلية 0.48 \*\*

.0.01

## ( 09 ) يوضح العلاقة بين الفقرة مع البعد و مع الدرجة الكلية.

الدرجة الكلية	الدرجة الكلية			02
0.45*	0.62**	0.98**	8	التدريب في السلامة المهنية
	0.81**	0.98**	9	
	0.92**	0.96**	10	
	0.70**	0.98**	11	
	0.81**	0.98**	12	
	0.69**	0.97**	13	

0.01 \*\*

0.05 \*

( 09 ) أن معظم الفقرات ذات دلالة إحصائية وذلك بارتباط

الفقرات مع البعد و مع الدرجة الكلية \* 0.45 دالة إحصائية عند مستوى الدلالة

0.05

## (10) يوضح العلاقة بين الفقرة مع البعد و مع الدرجة الكلية.

الدرجة الكلية	الدرجة الكلية			03
0.70**	0.85**	0.60**	14	توفير انظمة و المهنية
	0.88**	0.85**	15	
	0.85**	0.90**	16	
	0.85**	0.69**	17	
	0.92**	0.69**	18	
	0.85**	0.58**	19	

0.01 \*\*

0.05 \*

(10) أن معظم الفقرات ذات دلالة إحصائية وذلك بارتباط

الفقرات مع البعد و مع الدرجة الكلية \* 0.70 دالة احصائيا عند مستوى الدلالة 0.01

## (11) يوضح العلاقة بين الفقرة مع البعد و مع الدرجة الكلية.

الدرجة الكلية	الدرجة الكلية			04
0.52**	0.85**	0.75**	20	توفير اجهزة الوقاية و الحماية الفردية
	0.68**	0.65**	21	
	0.78**	0.68**	22	
	0.72**	0.42*	23	
	0.71**	0.44*	24	
	0.39*	0.45*	25	
	0.78**	0.65**	26	

0.01 \*\*

0.05 \*

(11) أن معظم الفقرات ذات دلالة إحصائية وذلك بارتباط

الفقرات مع البعد و مع الدرجة الكلية \* 0.52 دالة احصائيا عند مستوى الدلالة 0.01

## (12) يوضح العلاقة بين الفقرة مع البعد و مع الدرجة الكلية.

الدرجة الكلية	الدرجة الكلية			05
0.36*	0.63**	0.58**	27	بتطبيق المهنية
	0.73**	0.58**	28	
	0.75**	0.56**	29	
	0.57**	0.59**	30	
	0.49**	0.94**	31	
	0.68**	0.94**	32	
	0.74**	0.74**	33	
	0.67**	0.55**	34	

\*\* 0.01

\* 0.05

( 12 ) أن معظم الفقرات ذات دلالة إحصائية وذلك بارتباط

الفقرات مع البعد و مع الدرجة الكلية \* 0.36 دالة احصائيا عند مستوى الدلالة

0.05

## (5) الاستتيا :

يقصد بثبات دقة الاستتيايان أو اتساقه ، فإذا حصل الفرد على نفس الدرجة (أو درجة قريبة

( منها )

تطبيقه أكثر من مرة ، ما يجعلنا نصف الاختبار أو الاستتيايان في هذه الحالة بأنه

عالية من الثبات .

## (1-5) بطريقة ألفا كرونباخ :

الثبات ، حيث حسب على عينة قوامها 30 بمؤسسة وهذا ما يوضحه الجدول التالي :

## (13) يوضح معاملات ثبات بطرية ألفا كرونباخ

<b>0.70**</b>	<b>*0.39</b>	توفر ظروف الفيزيقية مناسبة
	<b>**0.99</b>	التدريب في مجال الصحة و السلامة المهنية
	<b>**0.73</b>	المهنية
	<b>**0.82</b>	توفير اجهزة الحماية الفردية
	<b>**0.81</b>	التزام الادارة بتطبيق اجراءات المهنية

تشير المعطيات الواردة في الجدول ان اداة الدراسة بأبعادها المختلفة تتمتع بدرجة عالية من الثبات بهذا يمكن القول ان الاداة تتمتع بدلالات صدق و ثبات مقبولة تبرر استخدامها في الدراسة الاساسية.

### 2-5) طريقة التجزئة النصفية : حيث تم تجزئة فقرات كل بعد من أبعاد المقياس إلى جزئين

بيرسون بين النصف الأول والنصف الثاني ، وبعد ذلك تم تصحيح معامل إرتباط باستخدام معادلة سبيرمان براون .

### (14) يمثل معامل الإرتباط والثبات بطريقة التجزئة النصفية :

معامل التجزئة النصفية	تصحيح	تصحيح سبيرمان براون
<b>0.64</b>	<b>0.63</b>	<b>0.64</b>

(14) أن معامل التجزئة النصفية كان مرتفع ومعاملات التصحيح براون وجوتمان كانت أيضا مرتفعة .

وعليه تم التوصل إلى الشكل النهائي للاستبيان للكشف عن ما بني لأجله ( ) يمثل الشكل النهائي .

### 6) الدراسة الاساسية :

بعد القيام بالدراسة الاستطلاعية تأكدنا من صلاحية الاستبيان ، قمنا بإجراء الدراسة الاساسية .

### 1-6) الإطار الزماني للدراسة الأساسية :

الفترة الممتدة بين شهري افريل و ماي 2015، وتم توزيع الاستبيانات على العينة الأساسية

## 2-6) الإطار المكاني للدراسة الأساسية:

– اجريت الدراسة الاساسية في المؤسسة الوطنية سوترفيت – sotrifit –  
المنطقة الصناعية زعرورة.

3-6) عينة الدراسة الاساسية : جريت الدراسة الاساسية على 65 عامل تنفيذ من مؤسسة سوترفيت – sotrifit – اختيرو بطريقة عشوائية .

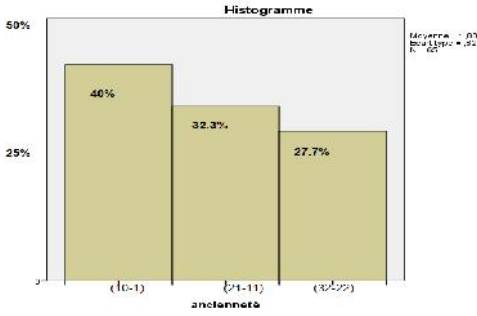
## 4-6) خصائص عينة الدراسة الاساسية:

### (15) توزيع العينة حسب متغير الجنس:

	65	% 100

100% لان طبيعة النشاط جميع العمال ذكور بعدد 65 .  
يتطلب ذكور و ليس الإناث .

### (16) توزيع العينة حسب متغير الاقدمية

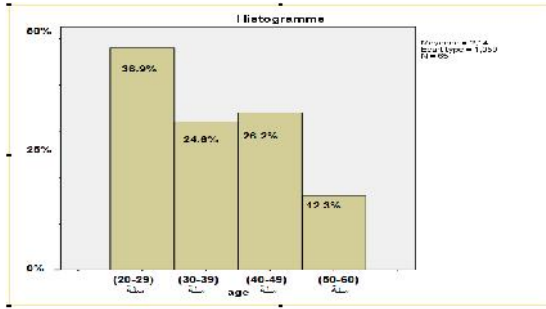


الاقدمية		
10 - 1	26	40%
21 - 11	21	32.3%
32 - 22	18	27.7%

(09) يمثل توزيع العينة حسب متغير الاقدمية

26 نلاحظ من خلال الجدول أن مدة العمل التي قضاها الموظفون من 10 - 1  
21-11 40% ، أما عدد الموظفون الذين  
21 32.3% 32-22 سنة كان عددهم 18  
27.7%

(17) توزيع العينة حسب متغير السن



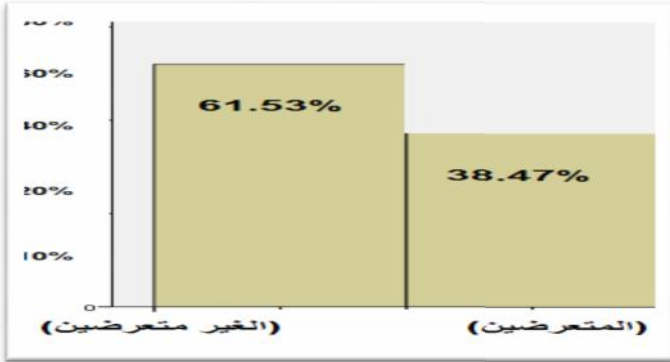
36.9%	24	29 -20
24.6%	16	39 -30
26.2%	17	49 -40
12.3%	08	60 -50
100	65	

(10) يمثل توزيع العينة حسب متغير السن

-من خلال البيانات الكمية تبين أن:

29-20 36.9%  
 39-30 24.6%  
 49-40 26.2%  
 60-50 12.3%  
 حيث كان أغلبية العمال من الفئة الاولى مما يدل على ان المؤسسة تتبع إستراتيجية التشبيب .

(18) يمثل توزيع العينة حسب حوادث العمل .



38.47%	25	متعرضين
61.53%	40	غير متعرضين
100%	65	

(11) يمثل نسبة العمال المتعرضين و الغير متعرضين لحوادث

من خلال الجدول نلاحظ ان ضمن العينة الاساسية مجموعة معتبرة من العمال المتعرضين لحوادث العمل قدرت نسبتهم ب 38.47%  
 الاساسية : (7)

- الاستبيان انظر الملحق رقم (01)

- 20 عامل متعرضين لحوادث العمل.

- المقابلة مع رئيس الامن و السلامة المهنية في المؤسسة.

تحليل الملفات الطبية من سنة 2000 إلى سنة 2014 .

**8) الأساليب الإحصائية:** تعتبر الأساليب الإحصائية من أهم وسائل تحليل البيانات الخام إلى نتائج ذات معنى والتي تساعدنا في تحليل وتفسير موضوع الدراسة ثم الحكم عليها بكل موضوعية واعتمدنا في هذه الدراسة على الأساليب الإحصائية التالية :

**"SPSS"**

"SPSS" وهي من أهم الأساليب الإحصائية وتعد نتائجها أكثر

"t" وتحصلنا على نتائج صحيحة ودقيقة من خلال

جداول ترجمت فيما بعد وفسرت نتائجها على ضوء فرضيات الدراسة

-  $r = \frac{\sum xy - \frac{\sum x \cdot \sum y}{n}}{\sqrt{[N \sum x^2 - (\sum x)^2][N \sum Y^2 - (\sum Y)^2]}}$  لتحديد صدق الاتساق الداخلي لاداة

- ( ) لتحديد معامل الثبات

- النسب المئوية لوصف خصائص أفراد مجتمع الدراسة .

- **ا) متوسط** : هو من مقاييس النزعة المركزية وأكثرها شيوعا والهدف من حسابه معرفة متوسط درجات أفراد العينة وكذا لاستخدامه في معادلة اختبار (t) ومعادلته :

$$\bar{X} = \frac{\sum XY}{\sum n}$$

: مجموع درجات الفقرات الفردية لكل العينة X

: مجموع درجات الفقرات الزوجية لكل العينة Y

: عدد أفراد العينة n

- **الانحراف المعياري** : ويعتبر من مقاييس التشتت وهو يقوم بجوهره على حساب

انحرافات الدرجات عن متوسطها ومعادلته كالآتي: ( عبد الكريم بوحفص ، 2005: 47)

$$s^2 = \frac{\sum (xi - \bar{x})^2}{n - 1}$$

- اختبار فريدمان .

## الفصل الثالث :

عرض و تحليل و مناقشة النتائج



( :

1) عرض نتائج الفرضية : تتوفر اجراءات الصحة و السلامة المهنية داخل مؤسسة سوتريفيت .

1-1) عرض نتائج الفرضية الجزئية الاولى : تتوفر ظروف فيزيقية مناسبة داخل

(19) يوضح استجابات العمال حول بعد الظروف الفيزيقية )

. (

المعياري	المعياري				الظروف الفيزيقية
0.75	0.094	4.05	57		(01) تهوية جيدة في مكان العمل .
			87.7%	%	
1.002	0.12	4.51	57		(02) يقوم الكهرياء ،
			87.7%	%	
0.63	0.075	2.00	2		(03) اصطناعية جيدة في مكان
			3%	%	
0.85	0.10	4.65	60		(04) توجد اضاءة طبيعية جيدة في مكان
			92.3%	%	
0.77	0.62	4.60	61		(05)
			93.9%	%	
0.88	0.10	4.05	59		(06)
			90.7%	%	
0.62	0.077	2.12	61		(07)
			93.9%	%	
2.00	0.24	27.89	82.84	%	النسبة المئوية لمجموع الفقرات )
					( + )

من خلال الجدول رقم(19) نلاحظ أن مجموع إجابة العمال حول توفر بعد الظروف الفيزيقية في مكان العمل هو 82.84 % و بمتوسط حسابي يقدر ب 27.89 و انحراف معياري يقدر ب 2.00 و خطأ معياري يساوي 0.24 حيث كانت نسبة الاجابة على الفقرة رقم (01) تهوية جيدة في مكان العمل ( 87.7 % و فقرة رقم (02) يقوم الدوري الكهرياء ، ( 87.7 % و فقرة رقم (03) توجد اضاءة اصطناعية جيدة في مكان العمل)3% و فقرة رقم (04) توجد اضاءة طبيعية جيدة في مكان ( 92.9 % و فقرة رقم (05) ( 90.3 % و فقرة

( 90.7 % و فقرة رقم 07)

رقم 06)

( 93.9 % .

2-1 عرض نتائج الفرضية الجزئية الثانية : يتوفر التدريب في مجال الصحة و السلامة المهنية داخل المؤسسة.

(20) يوضح استجابات العمال حول بعد التدريب في مجال الصحة و السلامة

المهنية

المعيار	المعياري				التدريب في مجال الصحة و السلامة المهنية
0.78	0.097	2.12	5		(8) وأجهزة السلامة.
			7.7%	%	
1.01	0.073	1.62	4		(9) التدريب لا يتناسب طبيعة
			6.1%	%	
0.58	0.073	2.00	3		(10) يتم تدريبي على الأجهزة ومعدات الحماية الفردية .
			4.6%	%	
0.64	0.081	1.98	3		(11) يتم التدريبي طريق المحاضرات والنشرات
			4.6%	%	
0.67	0.083	1.95	3		(12) يتم تدريبي الأولية.
			4.6%	%	
0.76	0.095	2.09	5		(13) تلقيت تدريبياً
			7.7%	%	
2.83	0.35	11.77	5.89%	%	النسبة المئوية لمجموع الفقرات ( + )

من خلال الجدول رقم (20) نلاحظ أن مجموع إجابة العمال حول بعد التدريب في مجال الصحة و السلامة المهنية هو 5.89 % ومتوسط حسابي قدر ب 11.77 و خطأ معياري يقدر ب 0.35 و انحراف معياري يساوي 2.83 وكانت نسبة الاجابة على الفقرة رقم (08) وأجهزة السلامة. ( 7.7% و فقرة رقم 09)

التدريب لا يتناسب طبيعة عملي. ( 6.1 % و فقرة رقم 10) يتم تدريبي على الأجهزة ومعدات الحماية الفردية . ( 4.6 % و فقرة رقم 11) يتم التدريبي

طريق المحاضرات ( 4.6 % و فقرة رقم 12) يتم تدريبي

( الأولية. ( 4.6 % و فقرة رقم 13) تلقيت تدريبياً

. 7.7 %

### 3-1 عرض نتائج الفرضية الجزئية الثالثة : المهني

(21) يوضح استجابات العمال حول بعد توفير اللوائح و انظمة الصحة و السلامة المهنية.

توفير اللوائح و انظمة الصحة و السلامة المهنية				
المعياري	المعياري			
0.76	0.09	4.06	59	(14) هناك وقوانين خاصة المهنية داخل المؤسسة .
			90.8%	
0.82	0.10	4.00	54	(15) اللوائح والانظمة المتوفرة سهلة القراءة ومفهومة .
			83.1%	
0.87	0.10	3.95	55	(16)
			84.6%	
0.80	0.10	4.18	60	(17) غير الملزمين الوقاية
			92.3%	
0.00	0.00	2.00	0	(18) يتوفر منشورات وكتيبات إرشادية لكيفية الوقائية.
			0%	
0.80	0.10	4.00	65	(19) قوانين الزامية لاستخدام الوقاية الشخصية.
			100%	
3.02	0.37	22.20	75.12%	% النسبة المئوية لمجموع الفقرات ( + )

من خلال الجدول رقم (21) نلاحظ أن مجموع إجابة العمال حول بعد توفير اللوائح و انظمة الصحة و السلامة المهنية هو 75.12 % ومتوسط حسابي قدر ب 22.20 و خطأ معياري يقدر ب 0.37 و انحراف معياري يساوي 3.02 وكانت نسبة الاجابة على الفقرة رقم (14) هناك وقوانين خاصة المهنية داخل المؤسسة .) 90.8% و فقرة رقم (15) اللوائح والانظمة المتوفرة سهلة القراءة ومفهومة .) 83.1% و فقرة رقم (16) .) 84.6% و فقرة رقم (17) غير الملزمين الوقاية ( 92.3 % و فقرة رقم (18) يتوفر منشورات وكتيبات إرشادية لكيفية الوقائية. ) 0% و فقرة رقم (19) قوانين الزامية لاستخدام معدات الوقاية الشخصية) 100 % .

#### 4-1 عرض نتائج الفرضية الجزئية الثالثة : اجهزة الحماية و الوقاية الشخصية

#### (22) يوضح استجابات العمال حول بعد توفير اجهزة الحماية و الوقاية الشخصية

المعياري	المعياري			توفير اجهزة الحماية و الوقاية الشخصية
0.80	0.10	4.18	60	20) توفر لي المؤسسة ملابس الحماية ملائمة لطبيعة عملك.
			%92.3	%
0.76	0.09	2.09	5	21) توفر لي المؤسسة اجهزة الحماية للرأس ( ) .
			%7.7	%
0.55	0.06	4.38	63	22) توفر لي المؤسسة اجهزة الحماية اليد ( ) .
			%96.9	%
0.79	0.82	4.00	59	23) توفر لي المؤسسة اجهزة الحماية العين ( ) .
			%90.8	%
0.66	0.10	1.45	0	24) يوجد تجديد دوري لأجهزة الحماية الفردية
			%0	%
0.80	0.08	4.18	60	25) توفر لي المؤسسة احذية لحماية
			%92.3	%
0.70	0.06	1.86	2	26) توفر لي المؤسسة اجهزة الحماية للأذن ( ) .
			%3	%
2.26	0.28	22.15	%54.72	النسبة المئوية لمجموع الفقرات ( + )

من خلال الجدول رقم (22) نلاحظ أن مجموع إجابة العمال حول بعد توفير اللوائح و انظمة الصحة و السلامة المهنية هو 54.72 % و متوسط حسابي قدر ب 22.15 و خطأ معياري يقدر ب 0.28 و انحراف معياري يساوي 2.26 وكانت نسبة الاجابة على الفقرة رقم (20) توفر لي المؤسسة ملابس الحماية ملائمة لطبيعة عمل ( . ) 92.3% و فقرة رقم (21) توفر لي المؤسسة اجهزة الحماية للرأس \* ( \* ) 7.7% و فقرة رقم (22) المؤسسة اجهزة الحماية اليد \* ( \* ) 96.9% و فقرة رقم (23) اجهزة الحماية العين \* ( \* ) 90.8% و فقرة رقم (24) يوجد تجديد دوري لأجهزة الحماية الفردية من طرف المؤسسة. ( ) 0% و فقرة رقم(25) توفر لي المؤسسة احذية لحماية ( \* ) 92.3% و فقرة رقم(26) توفر لي المؤسسة اجهزة الحماية للأذن \* ( \* ) 3%

بتطبيق

5-1 عرض نتائج الفرضية الجزئية الثالثة: يوجد

اجراءات الصحة و السلامة لمهنية .

بتطبيق اجراءات

(23) يوضح استجابات العمال نحو بعد التزام

الصحة و السلامة المهنية

المعياري	المعياري				التزام الادارة بتطبيق اجراءات الصحة و السلامة لمهنية
0.52	0.07	2.03	1		(27) يوجد سياسة
			1.5%	%	.
0.52	0.06	2.02	1		(28) يوجد تقييم
			1.5%	%	في محيط .
0.59	0.07	1.89	1		(29) عملية تقييم
			1.5%	%	وتطوير المهنية.
0.56	0.07	1.98	1		(30) بينك وبين
			1.5%	%	لتحقيق تطبيق .
0.57	0.05	4.25	65		(31) يتم توفير الجهد الإداري لتطبيق
			100%	%	المهنية.
0.47	0.05	1.80	0		(32) يتم توفير الإمكانيات الفنية لتطبيق
			0%	%	المهنية.
0.39	0.04	2.03	0		(33) يتم توفير الإمكانيات المالية لتطبيق
			0%	%	المهنية.
0.74	0.09	1.94	0		(34) يوجد المهنية
			0%	%	.
1.88	0.23	15.90	13.26%	%	النسبة المئوية لمجموع الفقرات ( + )

من خلال الجدول رقم (23) نلاحظ أن مجموع إجابة العمال حول التزام الادارة بتطبيق اجراءات الصحة و السلامة المهنية هو 13.26 % ومتوسط حسابي قدر ب 15.90 و خطأ معياري يقدر ب 0.23 و انحراف معياري يساوي 1.88 وكانت نسبة الاجابة على الفقرة رقم (27) يوجد سياسة 1.5% و فقرة رقم

(28) يوجد تقييم في محيط ( 1.5% و فقرة رقم (29)

عملية تقييم المخاطر وتطوير المهنية). 1.5 % و

فقرة رقم (30) بينك وبين لتحقيق تطبيق

(. 1.5 % و فقرة رقم (31) يتم توفير الجهد الإداري لتطبيق

المهنية. ( 100% و فقرة رقم(32 يتم توفير الإمكانيات الفنية لتطبيق المهنية) 0% و فقرة رقم (33 يتم توفير الإمكانيات المالية لتطبيق المهنية) 0% و فقرة رقم (34 يوجد المهنية) 0% .

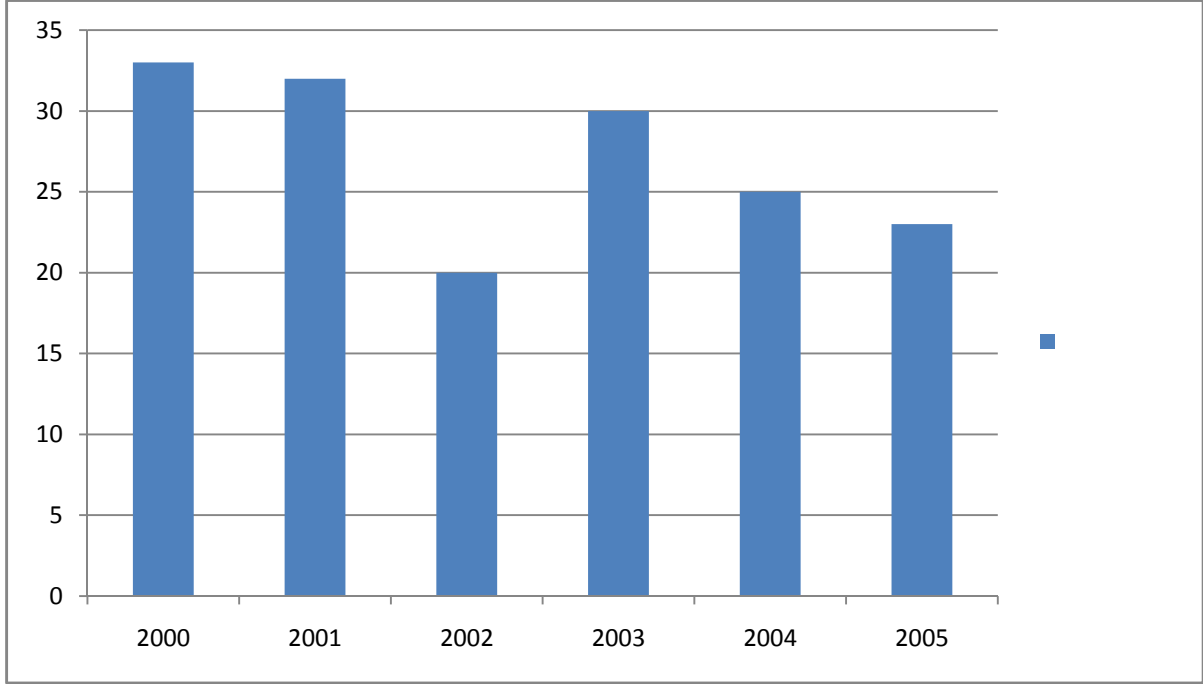
(2 عرض نتائج الفرضية الثانية : تساهم اجراءات الصحة و السلامة المهنية في التقليل من حوادث العمل .

1-2 عرض نتائج تحليل الملفات الطبية :

(24) يمثل حوادث العمل من سنة 2000 الى غاية سنة 2005 المؤسسة على نظام الصحة و السلامة المهنية .

الايام	تشخيص الحادث			
336 يوم	عدم ارتداء نظرات الحماية	12 / 2 جروح بسيطة /3 سقوط سائل خطير على الجسم 5 اصابة على مستوى العين (شظايا) /1 10/	33	2000
290 يوم	عدم ارتداء نظرات الحماية	8 / 3 / 6 شظايا في العين /7 بسيطة/2 سقوط سائل خطير على 5 /	32	2001
150 يوم		11 / 9/	20	2002
228 يوم		15 شظايا في العين /3 / 10 اصابات بسيطة / 2 الاصبع	30	2003
190 يوم		11 / 4/ 5/ سقوط سائل خطير على 5/ شظايا في العين	25	2004
150 يوم	التهور في حمل الاثقال	15 / 4 جروح بسيطة/4 سائل خطير على الجسم	23	2005
1344 يوم 4032 فعلية		163		

يوضح الجدول رقم (24) 2000 الى غاية سنة 2005 قبل الاعتماد على نظام الصحة و السلامة المهنية داخل المؤسسة حيث وصل الى 163 6 50 % منها كانت على مستوى اليد و الراس نجم عنها ضياع 1344 يوم اي 4032 ساعة عمل فعلية .



(12) يمثل عدد حوادث العمل في المؤسسة من سنة 2000 2005

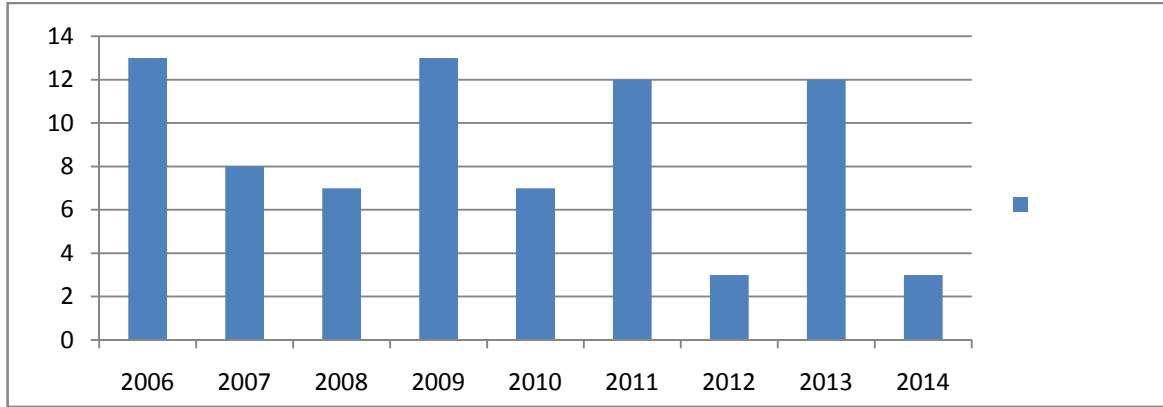
(25) يمثل حوادث العمل من سنة 2006 الى غاية سنة 2014  
المؤسسة على نظام الصحة و السلامة المهنية.

الايام الضائعة	تشخيص الحادث			
34 يوم	الحمل خطأ في عملية حمل الانتقال	2 1 10 جروح طفيفة	13	2006
37 يوم	عدم استعمال النظارات الوقائية الحمل خطأ في عملية حمل الانتقال	3 1 سقوط سائل خطير على مستوى العين 2 جروح بسيطة 2 سقوط سائل خطير على الجسم	08	2007
81 يوم	عدم استعمال النظارات الوقائية عدم استعمال خوذة الحماية	2 2 جروح بسيطة 2 اصابة على مستوى العين (شظايا) 1 جرح عميق على مستوى الرأس	07	2008
145 يوم	عدم استعمال النظارات الوقائية التهور من العامل	3 1 2 شظايا في العين 1 7 اصابات بسيطة	13	2009
60 يوم		3 كسر مستوى اليد 1 اصابات بسيطة/3سقوط سائل خطير	07	2010
60 يوم	عدم استعمال خوذة الحماية	11 جروح بسيطة 1	12	2011
33 يوم		1 1 (اليدين) 1 جروح بسيطة	03	2012
162 يوم	عدم استعمال النظارات الوقائية	1 شظايا على مستوى العين 3 2 1 6 جروح بسيطة	12	2013
32 يوم		1 كسر اليد 1 جروح بسيطة 1	03	2014
644 يوم/ 1932	عمل فعلية		78	

يوضح الجدول رقم (25) 2006 الى غاية سنة 2014 بعد الاعتماد نظام الصحة و السلامة المهنية داخل المؤسسة حيث وصلى عدد



78 % 34 منها كانت على مستوى اليد و نجم عنها ضياع 644 يوم  
1932 ساعة عمل فعلية .



2014

2006

(13) يمثل عدد

(26) يمثل المقارنة بين حوادث العمل للفترة الممتدة من سنة (2005-2000)

(2014-2006) .

(

		الفترة الثانية (2006-2014)	(2005-2000)
توفير اجهزة الحماية	%57.14	15 كسر على مستوى اليد	35 مستوى اليد
توفير اجهزة الحماية الفردية	%80.64	6 العين	31 مستوى العين
توفير اللوائح و المهنية	%63.63	8	22
توفير اجهزة الحماية الفردية	%91.66	02	24
توفير اجهزة الحماية الفردية	%80	1	5
الظروف الفيزيائية	%90.90	1	11
توفير اللوائح السلامة المهنية توفير اجهزة الحماية الفردية	%64.28	5 حالة سقوط سائل خطير	14 سوائل خطير على
	<b>%73.94</b>	<b>37</b>	<b>142</b>

يوضح الجدول رقم(26) المقارنة بين الفترتين قبل تبني نظام الصحة و السلامة المهنية و بعد تبنيه حيث بوضح نسبة انخفاض عدد الحوادث في الفترة الثانية مقارنة بالفترة الاولى و موضحا كذلك مساهمة كل بعد من اجراءات الصحة و السلامة المهني

يوجد 142 37 حادث و هذا ي

. %73.94

:

2-2

### (27) يمثل نتائج المقابلة مع مسئول الامن و السلامة المهنية :

اجراءات التي لم تأخذ بعين الاعتبار في الفترة الاولى و ما هي الاجراءات معتمدة في فترة الثانية .

تصريحات مسئول الامن	
اولا في السابق لم يكن نظام الامن داخل المؤسسة يعتمد على اجراءات الصحة و السلامة المهنية بصفة واضحة	كيف تم تبني نظام الصحة و السلامة المهنية في
كان نظام الامن معتمد على الاهتمام اللوائح و الاز الارشادية و ظروف الفيزيائية و ليس بصفة كبيرة .	ما هي الاجراءات الصحة و السلامة المهنية 2005-2000
م الصحة و السلامة المهنية منذ سنة 2006 اضفنا الى برنامج الصحة و السلامة المهنية نقاط مهمة وهي (1) تدريب العمال على الاسعافات الاولى (2) توفير اجهزة الحماية الفردية للعمال بشكل دوري منظم (3) توفير طاقم امن يتكون من 22 عون امن يسهرون على هم و تقديم النصائح بالإضافة الى	ما هي الاجراءات الصحة و السلامة المهنية التي تعتمد عليها المؤسسة منذ سنة 2006 في تحقيق الامن
السلامة المهنية . الاهتمام بظروف الفيزيائية خاصة	
الاسباب الرئيسية للحوادث هي السلوكيات اللاقائية للعمال و عدم احترامهم لأنظمة الصحة و السلامة المهنية و عدم ارتداء اجهزة الحماية الفردية .	ما هي الاسباب الرئيسية لحوادث العمل داخل
اولا تقديم الاسعافات الاولى ثانيا القيام بتقرير حول الحادث من اجل تقديمه للضمان	كيف يتم التعامل مع العمال المتعرضين لحوادث

(27) يوضح تصريحات مسئول الامن و السلامة في المؤسسة عبر المقابلة

المفتوحة بينه و بين الباحث حيث صرح بمراحل تبني المؤسسة لنظام الصحة و السلامة المهنية مع ذكر الاجراءات التي لم يعتمد عليها سابقا مثل توفير اجهزة الحماية الفردية-

تدريب العمال في مجال الصحة و السلامة المهنية –المراقبة العمال و ارشادهم – الظروف الفيزيائية فقد كانت متوفرة من قبل و لكن ليست .

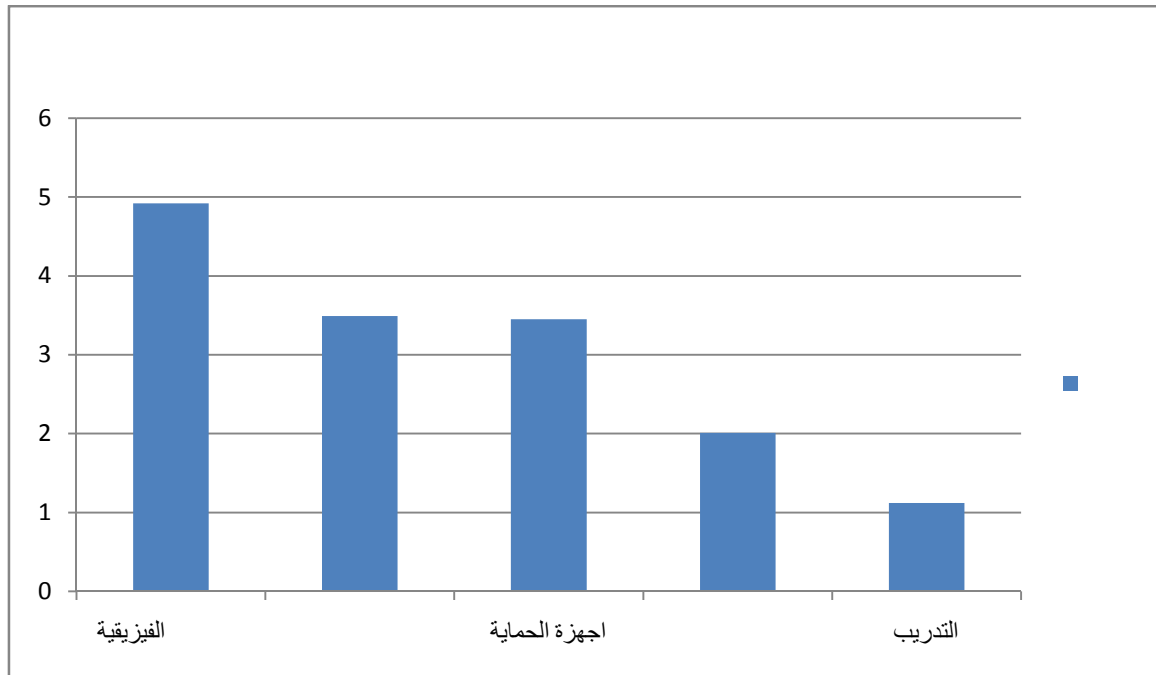
### (3-2) عرض نتائج اختبار فريدمان:

(28) يمثل نتائج اختبار فريدمان للرتب للكشف عن البعد الاكثر مساهمة في

التقليل من حوادث العمل:

4.92	توفر ظروف فيزيائية جيدة
3.49	توفر انظمة ولوائح الصحة و السلامة المهنية
3.45	توفر اجهزة الحماية الفردية
2.01	التزام الادارة بتطبيق اجراءات الصحة و السلامة المهنية
1.12	التدريب في مجال الصحة و السلامة المهنية

يوضح الجدول ترتيب اختبار فريدمان للرتب الابعاد الاكثر توفرا الى الاقل توفر داخل المؤسسة استنادا بمتوسطات .



الشكل رقم(14) ترتيب الابعاد من اكثر مساهمة الى الاقل مساهمة في تقليل من حوادث العمل

(3) ما هي : التي تؤثر في فعالية اجراءات الصحة و  
اسلامة المهنية في تقليل من حوادث العمل ؟

(29) يمثل نتائج المقابلة مع العمال المتعرضين لحوادث العمل :

التي تعرقل فعالية اجراءات الصحة و السلامة المهنية من تقليل من الحوادث .

01	العوامل الانسانية	الصحة و السلامة المهنية	%30
02		و اجهزة الحماية المتوفرة	%100
03		في مكان العمل اخاف من سرعة الالة و الكهرباء	%90
04		عندما واجه مشكل مع الالة اتدخل لإصلاحها ثم الاتصال	%80
05		نعم احترم انظمة و قوانين الصحة و السلامة المهنية	%100
06	جودة تصميم اجهزة الحماية الفردية	ملابس الحماية غير مناسبة	%80
07		ملابس الحماية قابلة للتقطيع و الاشتعال	%90
08		ملابس الحماية لا تتناسب مع طبيعة عملي	%80
09			%70
10		الخوذة لا تتحمل ضربات قوية	%80
11		تعطلني الخوذة لأنها لا تناسب مقاس راسي و تحجب الرؤية عني	%70
12		القفاذات غير مناسبة لمقاس يدي	%100
13		ليست مصنوعة من مواد جيدة لأنها	%100
14		لا تسبب القفاذات الحساسية	%100
15		اجهزة حماية العين ليست مناسبة	%70
16		اجهزة حماية العين لا تسمح بروية بشكل جيد لأنها تتلف بسرعة و مصنوعة من البلاستيك	%100
17		احذية الحماية مناسبة نوعا ما	%100
18		الاحذية مصممة بشكل جيد	%100
19		لا تتوفر اجهزة حماية الاذن	%90

20	اجهزة حماية الاذن ليست جيدة لأنها تؤلمني على مستوى %10
21	اجهزة حماية الاذن تقلل من نسبة الضوضاء %10
22	اجهزة حماية الاذن تعيق %10
23	جودة التدريب في مجال الصحة و السلامة المهنية
24	التدريب الذي تلقينته في مجال الصحة و السلامة المهنية غير كافي - نقص التكوين %80
25	برنامج التدريب لا يتلاءم بشكل كبير %90
26	توجيهات دورية من مسئول الصحة و السلامة المهنية و لكن ليس بشكل مستمر %100
27	مشاكل عائلية رفع الانتاجية و سرعة في العمل 50%
28	بسبب المادة الاولية انقطاع السلك %30
29	الاجهزة التي لم اكن ارتداها عند وقوع الحادث هي %50
30	الاجهزة التي لم اكن ارتداها عند وقوع الحادث هي %20
31	اول تصرف قمت به عند الحادث اوقفت الالة %40
32	لتفادي الحادث مرة اخرى يجب ارتداء الاجهزة و احترام انظمة و قوانين السلامة %60
	اول تصرف قمت به عند الحادث اوقفت الالة %100
	الاجهزة التي لم اكن ارتداها عند وقوع الحادث هي %40
	الاجهزة التي لم اكن ارتداها عند وقوع الحادث هي %60
	الاجهزة التي لم اكن ارتداها عند وقوع الحادث هي %90
	لتفادي الحادث مرة اخرى يجب ارتداء الاجهزة و احترام انظمة و قوانين السلامة %100

يمثل الجدول رقم (28) 20

ثلاث محاور و هي (1) (2) جودة تصميم اجهزة الحماية الفردية (3) جودة التدريب

في مجال الصحة و السلامة المهنية (4)

( :

(1) مناقشة الفرضية الاولى: تتوفر اجراءات الصحة و السلامة المهنية داخل مؤسسة سوتريفيت. ولمناقشة هذه الفرضية لابد ان نناقش الفرضيات الجزئية .

**1-1 مناقشة الفرضية الجزئية : ظروف فيزيقية مناسبة داخل مؤسسة سوتريفيت ؟**

من خلال النتائج المتحصل عليها في جدول رقم ( 19 ) الذي يوضح لنا نسبة اجابات العمال حول توفر بعد الظروف الفيزيقيه المناسبة حيث يتضح لنا ان نسبة توفر هذا البعد قدرت ب 82.84 % هي نسبة عالية جدا و متوسط حساب مرتفع يقدر ب 27.89 من وجهة نظر العمال و بتوفر تهوية جيد و المراقبة الدورية للكهرباء و الغاز و توفر الاضاءة الطبيعية الجيدة والرطوبة ودرجة الحرارة المناسبة إلا الاضاءة الاصطناعية فهي غير متوفرة حيث كانت نسبة الاجابة عنها 3% وهي نسبة ضعيفة جدا مما يدل عدم توفرها في اغلب اماكن العمل و من خلال النتائج المتحصل عليها نتأكد من تحقق الفرضية الجزئية الاولى وهي توفر الظروف الفيزيقيه المناسبة داخل المؤسسة و بصفة كبير جدا.

وتعتبر الظروف الفيزيقيه من اهم شروط توفر الامن و السلامة في اماكن العمل وهذا ما اكده المركز القومي لدراسات الامن الصناعي 1994 في دراسة حول التأثيرات الصحية للعمال المتعرضين للأتربة بمناجم الفوسفات و طرق التحكم فيها -القاهرة.

اكذ ان للغبار اثر كبير على صحة العامل وخاصة الجهاز التنفسي ولقد اوصى المركز بضرورة التهوية الجيدة في مكان العمل و ان لتحقيق الامن الصناعي وجب الاهتمام بالظروف الفيزيقيه التي تحيط بالعامل.

**2-1 مناقشة الفرضية الجزئية الثانية : يتوفر التدريب جيد للعمال في مجال الصحة و السلامة المهنية.**

من خلال النتائج المتحصل عليها في جدول رقم ( 20 ) الذي يوضح لنا نسبة التدريب في مجال الصحة و السلامة المهنية حيث

يتضح لنا ان نسبة توفر هذا البعد قدرت ب 5.89 % هي نسبة منخفضة جدا من وجهة نظر العمال و متوسط حسابي يقدر ب 11.77 و كذلك كانت نسبة الاجابات على عبارات البعد جد ضعيفة كما هو موضح سابقا في الجدول و عليه لا يتم تدريب العمال و معدات الحماية الفردية و أجهزة السلامة تدريبهم الأجهزة

تدريبهم الأولية تدريبهم

حتى انها لا تتبع ابسط تدريب وغير مكلف في نفس الوقت و

هو التدريب بواسطة و انطلاقا من النتائج السابقة

يتضح لنا ان لا يتوفر التدريب في مجال الصحة و السلامة المهنية للعمال داخل المؤسسة منه لم تتحقق الفرضية الجزئية الثانية : يتوفر تدريب في مجال الصحة و السلامة المهنية و منه ان المؤسسة لا تعتمد بعد التدريب في مجال الصحة و السلامة المهنية في نظام الامن و السلامة التي تعتمده .

و كما جاء في الجانب النظري من الدراسة ان من اهم مهام ادارة الصحة و السلامة المهنية تدريب العمال الجد على سياسة السلامة المهنية للأعمال المخصص لهم عمل برامج تدريبية متخصصة في الصحة و السلامة المهنية. (سليم عيسى، 2010: 232-

(233)

### 1-3) مناقشة الفرضية الجزئية الثالثة:

#### المهنية داخل المؤسسة.

من خلال الجدول رقم (21) الذي يوضح لنا نسبة اجابات العمال حول بعد توفر اللوائح

و انظمة الصحة و السلامة المهنية حيث قدرت نسبة توفر هذا البعد ب 75.12 %

وهي نسبة عالية و متوسط حسابي يقدر ب 22.20 و هو كذلك مرتفع مما يؤكد على

توفر اللوائح و انظمة الصحة و السلامة المهنية داخل المؤسسة من وجهة نظر العمال

وكذلك كانت اجابات العمال تدل على ان هذه اللوائح و الانظمة سهلة القراءة و

موضوعة في اماكن مكشوفة وواضحة و تفرض عقوبات على من يتجاهل هذه

الانظمة و لكن هناك فقرة واحد فقط تحصلت على 0 % من اجابات العمال و هي

توفر منشورات وكتيبات إرشادية لكيفية الوقائية مما يدل على اهمال

المؤسسة على هذا العنصر الهام في عملية التوعية و الارشاد العاملين وكل هذه النتائج

تؤكد على ان المؤسسة تهتم بأنظمة و لوائح الصحة و السلامة المهنية لتحقيق الامن

داخل المؤسسة و هذا اشرنا اليه في الجانب النظري حين ان من مهام لجان الصحة و

السلامة المهنية هي المساهمة في وضع لوائح وتعليمات الوقاية وبحث عن المقترحات

و ابداء الرأي فيما يلزم من وسائل الوقاية (01) الذي يظهر

مختلف اللوائح التنظيمية التي تساهم في تحقيق الامن داخل المؤسسة.

**4-1 مناقشة الفرضية الجزئية الرابعة : اجهزة الحماية و الوقاية الفردية للعمال**

(22) الذي يوضح لنا نسبة اجابات العمال على توفر بعد اجهزة

الصحة و السلامة المهنية 54.72% و بمتوسط حسابي يقدر ب 22.15  
وجهة نظر العمال و لكن بنسبة متوسطة أي هناك بعض اجهزة الحماية الغير متوفر او  
متوفرة بنسبة قليلة مثل اجهزة حماية 7.7% اي انها متوفرة عند 5  
من العمال من اصل 65 عامل يحتاجون الى هذا الجهاز و كذلك توفر اجهزة حماية الاذن  
حيث كانت نسبة اجابة العمال تقدر ب 3% اي متوفرة عند 2 من العمال من اصل 65  
عامل يحتاجون الى هذا الجهاز لحماية جهازهم السمعي و بلغت نسبة اجابات العمال على  
توفر جديد دوري للأجهزة ب 0% اي لا يوجد تجديد دوري لأجهزة الحماية الي إلا بعد  
طلب من العمال و الالحاح عليها وهذا قد يؤثر على تحقيق الامن و السلامة للعاملين و من  
النتائج السابق نؤكد على تحقق الفرضية الجزئية الرابعة : اجهزة الحماية الفردية في

و هذا ما اشرنا اليه في الجانب النظري ان من اهم مهام ادارة الصحة و السلامة المهنية هي  
اجراء تقييم لكل المعدات و الاجهزة في مكان العمل (سليم عيسى، 2010: 232-233) مما يدل  
على اهمية توفر هذه الاجهزة و كذلك هذا ما اكده فران في دراسته حول أخطار المهنية في  
العمل الصناعي والمشكلات الاجتماعية الناجمة عن دراسة اجتماعية ميدانية حيث ان من  
النتائج التي توصل اليها ان من اهم العناصر المهمة لتفادي الاخطار المهنية هو تأمين  
اجهزة الوقاية للعاملين داخل المؤسسة و اكده كذلك المعهد

المهنية 1997 في دراسته حول حماية العاملين  
الغذائية من المهنية  
الوقاية لجميع  
توفير  
الغذائية.  
العاملين المعرضين

**5-1 مناقشة الفرضية الجزئية الخامسة : يوجد التزام للإدارة بتطبيق اجراءات الصحة و السلامة المهنية .**

(23) الذي يوضح لنا نسبة اجابات العمال على توفر بعد

بتطبيق اجراءات الصحة و السلامة المهنية 13.26% و بمتوسط  
حسابي يقدر ب 15.90 حسب وجهة نظر العمال و لكن  
الاجراءات لا تطبقها المؤسسة مثل يوجد سياسة  
عملية تقييم المخاطر وتطوير  
و المهنية و بينك وبين  
لتحقيق تطبيق و توفير  
المهنية و توفير الإمكانيات المالية  
الإمكانيات الفنية لتطبيق



لتطبيق المهنية و يوجد المهنية

كلها كانت نسبة الاجابة على توفرها ما بين 0% و 1.5 % ما يعادل 2 عمال من اصل 65 و هي نتائج ضعيفة جدا تؤكد على عدم تحقق الفرضية الجزئية الخامسة : التزام للإدارة بتطبيق اجراءات الصحة و السلامة المهنية . و لم يتحقق إلا عبارة واحدة من مجموع عبارات البعد و هي توفير الجهد الإداري لتطبيق المهنية حيث كان جميع العمال موافقون على توفرها بنسبة 100 % نعني به توفير طاقم من اعوان السلامة المهنية لمراقبة العمال على تطبيق اجراءات الصحة و السلامة المهنية علما انه يتكون من 22 عون يقومون بالمراقبة الدورية حسب تصريح الامن و السلامة المهنية في المؤسسة .

- بعد مناقشة الفرضيات الجزئية نتوصل الى مناقشة الفرضية العامة الاولى .

### 6-1 مناقشة الفرضية الاولى : تتوفر اجراءات الصحة و السلامة المهنية داخل مؤسسة سوتريفيت.

يات الجزئية و استنادا الى نتائج المحقق في

: 23-22-21-20-19

تحققت الفرضية العامة الاولى نسبيا و ذلك من خلال تحقق الفرضيات الجزئية التي تدل على توفر الظروف الفيزيائية الجيدة للعمال و توفر اللوائح و الانظمة و توفر اجهزة الحماية الفردية حيث كانت نسبة اجابات العمال مرتفعة جدا و ارتفاع المتوسطات الحسابية للأبعاد الثلاثة و التي تعتبر من اجراءات الصحة و المهنية و لكن لوحظ عدم توفر الابعاد الاخرى لانخفاض نسبة اجابات العمال على هذه الابعاد حيث قدرت نسبة توفر بعد التدريب في مجال الصحة و السلامة المهنية ب 5.89 % و نسبة توفر بعد التزام الادارة بتطبيق اجراءات الصحة و السلامة المهنية 13.26 % و هذه النسب ضعيفة جدا لا تؤكد على توفرها و منه نقول ان مؤسسة سوتريفيت توفر اجراءات الصحة و السلامة المهنية للعمال متجاهلنا الاخذ بعين الاعتبار كل من التدريب في مجال الصحة و السلامة المهنية و التزامها بتطبيق اجراءات الصحة و السلامة المهنية من خلال توفير كل الجهد الم اشراك العمال في هذه العملية الحساسة لتحقيق الامن و السلامة لعمالها و للمنشأة

(2) مناقشة الفرضية الثانية : تساهم اجراءات الصحة و السلامة المهنية في التقليل من و لمناقشة الفرضية العامة لابد من التطرق الى الفرضيات الجزئية  
تھا.

(1-2) مناقشة الفرضية الجزئية الاولى : تساهم الظروف الفيزيكية في التقليل من

(26) الذي يظهر الفرق في عدد الحوادث التي وقعت بين الفترة

2000 الى غاية سنة 2005 بعد تحليل الملفات الطبية

2006 2014 حيث تظهر نتائج المتحصل عليها انخفاض كبير في عدد الحوادث

163 78 و منها مله علاقة ب الظروف الفيزيكية مثل التواء الرجل و

بعض الحوادث البسيطة التي يتم معالجتها على مستوى المؤسسة مثل حالات الاغماء و  
ا توصلنا اليه من المقابلة مع مسئول الامن و السلامة

(27) الذي يؤكد على ان المؤسسة في الفترة الاولى

لم تعتمد او لم تهتم بالظروف الفيزيكية بشكل واسع ولكن في الفترة الثانية تم الاهتمام بها و  
بكل العوامل التي تتداخل معها و منه نقول ان اهتمام المؤسسة بظروف الفيزيكية قد قلل من  
0 حالة مما يعادل انخفاض 90.90% و عليه 11

تؤكد لنا النتائج ان الفرضية الجزئية الاولى قد تحققت وهي ان الظروف الفيزيكية تساهم في  
التقليل من حوادث العمل داخل مؤسسة سوتريفيت .

و توافقت هذه النتائج مع سمير حديبي في حول حوادث العمل و الروح  
المعنوية.دراسة ميدانية بمركب المجارف و الرافعات بقسنطينة على مجموعة من عمال  
التنفيذ .

من اهم نتائج التي توصل اليها هي ان تحسين الظروف السيئة من الحرارة و الرطوبة و  
الضوضاء و الانارة يعمل على زيادة الرضا لوظيفي لدى العمال بمعنى ان تحسين هذه  
الظروف السيئة يوفر الامن من الوقوع في الحوادث و يقللها.

مع نتائج الدراسة التي قام بها المركز القومي للدراسات الامن الصناعي

1994 حول تأثيرات الصحة للعمال المعرضين للأتربة بمناجم الفوسفات و

فيها في القاهرة و من اهم النتائج التي توصلت اليها هذه الدراسة هناك علاقة طردية بين مدة  
التعرض للأتربة و بين التعرض للازمات الصدرية حيث اوصى المركز باهمية الاعتناء و  
توفي للظروف الفيزيكية المناسبة .

نظرية	والتكيف	هذه النظرية	
عمله	للضغوط و التهديدات	و المتغيرة	رئيسي .
			هذه

النظرية  
سلامته  
المادية المحيطة  
..... و لتحقيق للفرد  
توفير المناخ المهني

تحسين النوعية الفيزيائية.

**2-2 مناقشة الفرضية الجزئية الثانية :** يساهم التدريب في مجال الصحة و السلامة المهنية في التقليل من حوادث العمل.

(26) الذي يظهر الفرق في عدد الحوادث التي وقعت بين الفترة

2000 الى غاية سنة 2005 بعد تحليل الملفات الطبية

2006 2014 حيث تظهر نتائج المتحصل عليها انخفاض كبير في عدد الحوادث

163 78 لم يكن للتدريب العمال المساهمة في تخفيض نسبة

الحوادث لان النتائج الموضح في الجدول لم تدل على ان هناك انخفاض للحوادث ب سبب

التدريب و كذلك استنادا الى الجدول رقم (20) الذي يوضح عدم توفر التدريب في مجال

الصحة و السلامة المهنية حيث كانت نسبة توفره 5.89 % وهي اضعف نسبة يتحصل

عليها البعد صلنا اليه من المقابلة مع مسئول الامن و السلامة في المؤسسة و موضح

(27) انه تعتمد المؤسسة في برنامج تدريبها على الاسعافات الاولية و هذه

العملية يأتي دورها بعد الوقوع في الحوادث و منه نتأكد ان لم تتحقق الفرضية ان التدريب

لمهنية يقلل من حوادث العمل في الفترة الممتدة من سنة

2006 الى غاية سنة 2014 داخل مؤسسة سوتريفيت .

2000

وتوافقت هذه النتائج مع نتائج دراسة

في الكويت حيث اظهرت نتائج الدراسة بان العمال لا يتم تدريبهم على اجراءات الصحة

اسلامة المهنية و خاصة الجدد. كما ان المهندسين و المقاولين ليس لديهم اطلاع في الغالب

حول برامج و سياسات الامان في الشركة

**3-2 مناقشة الفرضية الجزئية الثالثة :** تساهم اللوائح و انظمة الصحة و السلامة المهنية

في التقليل من حوادث العمل.

(26) الذي يظهر الفرق في عدد الحوادث التي وقعت بين الفترة

2000 الى غاية سنة 2005 بعد تحليل الملفات الطبية حيث تظهر نتائج

المتحصل عليها انخفاض كبير في عدد الحوادث من 163 78 حادث و من بين هذه

الحوادث لها علاقة باللوائح و انظمة الصحة و السلامة المهنية نذكر منها 22

08

63.63 % 14 حالة سقوط سوائل خطير على جسم العامل

5 حالة سقوط سائل خطير على الجسم قدرى الانخفاض ب 64.28 %

(21) الذي يؤكد على توفر اللوائح و أنظمة الصحة و السلامة المهنية ب 75.12 % و منه نتأكد ان الفرضية تحققت بان اللوائح و أنظمة الصحة و السلامة المهنية تساهم في التقليل من حوادث العمل في مؤسسة سوتريفيت .

2002

التعليمية استخدام الحاسب الالي في تقييم مستوى السلامة لمدارس التعليم الاساسي في مصر حيث كانت من اهم النتائج المتوصل اليها ان اهتمام المعنيين بتطوير الانظمة و القوانين الخاصة بتحقيق الامان و ان هذا التطوير يساعد في عملية تحقيق الامان و تقليل

**(4-2) مناقشة الفرضية الجزئية الرابعة :** تساهم اجهزة الحماية الفردية في التقليل من

(26) الذي يظهر الفرق في عدد الحوادث التي وقعت بين الفترة 2000 الى غاية سنة 2005 تحليل الملفات الطبية حيث تظهر نتائج المتحصل عليها انخفاض كبير في عدد الحوادث من 163 78 و من بين هذه الحوادث لها علاقة ب اجهزة الحماية الفردية نذكر منها 35 كسر على مستوى اليد في الفترة الاولى انخفضت في الفترة الثانية بنسبة 57.14% ما يعادل 15 اليد و 31 اصابة على مستوى العين في الفترة الاولى انخفضت في الفترة الثانية بنسبة 80.64% ما يعادل 6 اصابات على مستوى العين و 24 الفترة الاولى و انخفضت في الفترة الثانية بنسبة 91.66% ما يعادل 02 5 انخفضت في الفترة الثانية بنسبة 80% اي ما يعادل 1 وهذا راجع الى توفر اجهزة الحماية الفردية داخل المؤسسة استنادا الى نتائج الجدول رقم (22) و منه نتأكد ان الفرضية تحققت بمساهمة اجهزة الحماية الفردية في التقليل من حوادث العمل داخل مؤسسة سوتريفيت.

وهذا ما اشرنا اليه في الجانب النظري في الحاجة الى معدات الوقاية الفردية و هي:

-تقديم الوقاية الازمة للافراد (عمليات الحام. ..).

- (تسرب المواد الكيميائية.

. الظروف الجوية السيئة).

معدات الوقاية تساعد العامل في الحفاظ على صحته و سلامته في مكان العمل).

(69 :2011)

**5-2) مناقشة الفرضية الجزئية الخامسة :** يساهم تطبيق المؤسسة لإجراءات الصحة و السلامة المهنية في التقليل من حوادث العمل .

(26) الذي يظهر الفرق في عدد الحوادث التي وقعت بين الفترة 2000 الى غاية سنة 2005 بعد تحليل الملفات الطبية حيث تظهر نتائج المتحصل عليها انخفاض كبير في عدد الحوادث من 163 78 حيث ان لا توجد حوادث لها علاقة ب تطبيق المؤسسة لإجراءات الصحة و السلامة المهنية وذلك استنادا (23) الذي يوضح غياب لتطبيق المؤسسة لإجراءات الصحة و السلامة المهنية وكانت مجموع اجابات العمال على توفر هذا البعد يقدر ب13.26% وهي نسبة منخفضة جدا و هذا لغياب توفير الجهد المادي لتحقيق السلامة و غياب خطط و برامج الصحة و السلامة المهنية اي عدم وضع خطة واضحة تتبعها المؤسسة لتحقيق الامن و السلامة المهنية و منه نتأكد انه لم تتحقق هذه الفرضية و عليه لم يساهم تطبيق المؤسسة لإجراءات الصحة و السلامة المهنية في التقليل من حوادث العمل داخل مؤسسة سوتريفيد .

و لم تتوافق هذه النتائج مع نتائج دراسة (dedobber and belend) 1991 الامان في مواقع الانشاءات في ولايات المتحدة الامريكية.

اظهرت نتائج الدراسة ان هناك اهتمام من قبل الادارة بأمور السلامة المهنية ووضع اجراءات و برامج و الاهتمام بتنفيذها من قبل جميع المعنيين.

2003 (dejoy and other)

في الولايات المتحدة الامريكية.

و من اهم النتائج المتوصل لها هي من اهم العوامل التي تخلق بيئة امنة من المخاطر و الحوادث هي قدرة الادارة على وضع خطط و برامج لتحقيق السلامة المهنية و التزام الادارة العليا في تحديد اجراءات الصحة و السلامة المهنية .

**6-2) مناقشة الفرضية الجزئية السادسة :** يعتبر بعد الظروف الفيزيكية الاكثر مساهمة في التقليل من حوادث العمل .

(24) الذي يوضح نتائج اختبار فريدمان للرتب التي كانت كتالي:

احتلى بعد الظروف الفيزيكية المرتبة الاولى بمتوسط الرتب يقدر ب 4.92 توفر اللوائح و انظمة الصحة و السلامة المهنية المرتبة الثانية بمتوسط الرتب قدر ب 3.49 و احتلى بعد توفر اجهزة الحماية الفردية المرتبة الثالثة بمتوسط الرتب يقدر ب 3.45 التزام المؤسسة بتطبيق اجراءات الصحة و السلامة المهنية المرتبة الرابعة

بمتوسط الرتب يقدر ب 2.01 و اخر مرتبة كانت لبعده التدريب في مجال الصحة و السلامة المهنية بمتوسط الرتب يقدر ب 1.12 و منه نقول ان يعد بعد الظروف الفيزيكية الاكثر مساهمة في تقليل من حوادث العمال مقارنة بالأبعاد الاخرى و هو كذلك لديه اكبر نسبة مئوية من اجابات العمال من حيث التوفر و عليه نتأكد من تحقق الفرضية ان الظروف الفيزيكية هي الاكثر مساهمة في التقليل من حوادث العمل استنادا الى دورها في تخفيض حوادث العمل بنسبة معتبرة من خلال تحليل الملفات الطبية .

**(7-2) مناقشة الفرضية الثانية :** تساهم اجراءات الصحة و السلامة المهنية في التقليل من

من خلال النتائج المتحصل عليها في الجداول رقم (26-27-28) الفرضيات الجزئية نستنتج انه تحققت الفرضية العامة الثانية التي تنص على ان تساهم اجراءات الصحة و السلامة المهنية في التقليل من حوادث العمل و لكن على اساس ثلاث ابعاد فقط و هي الظروف الفيزيكية التي كانت الاكبر مساهم في تقليل من حوادث العمل و اللوائح و انظمة الصحة و السلامة المهنية و اجهزة الحماية الفردية و لكن لم تتحقق في الابعاد التالية : التدريب في مجال الصحة و السلامة المهنية و التزام المؤسسة بتطبيق اجراءات الصحة و السلامة المهنية و ذلك لغياب توفرها داخل المؤسسة ولكن مساهمة الابعاد السابقة في تقليل من حوادث العمل لم تكن مساهمة بدرجة كبيرة و ذلك راجع لعدة مثل عدم توفير اجهزة الحماية الفردية و عدم التدريب في مجال الصحة و السلامة المهنية اضافة الى السلوك اللاوطني للعامل .

**2003 hinze and others** حول طبيعة حوادث السقوط عمال

الانشاءات في الولايات المتحدة الامريكية.

اوضحت نتائجها ان الاسباب الرئيسية التي ترجع خلف حوادث السقوط قد تكون بسبب الازياء البشرية ( ) او ظروف العمل الغير امنة مثل عدم توفير اجهزة الحماية الفردية .

**(3)** يوجد اسباب تصميمية و انسانية تعرقل فعالية اجراءات الصحة و السلامة المهنية في التقليل من حوادث العمل.

من خلال النتائج المتحصل عليها في الجدول رقم (29) تعرقل اجراءات الصحة و السلامة المهنية من التقليل من حوادث العمل حسب وجهة نظ التي اجريت مع 20 برغم من مساهمة من مجموعة من الابعاد في تقليل من حوادث العمل تتخفف بدرجة كبيرة و من اهم الاسباب المتوصل اليها هي:

• **العوامل الانسانية :** 30% من العمال المتعرضين للحوادث العمل لا تعني لهم الصحة و السلامة المهنية شيئاً و 80 % من العمال عند مواجهتهم لمشكل مع الالة يندفعون لإصلاحها بأنفسهم دون الاستعانة بمختص الصيانة و هو سلوك لا وقائي من 100 % من العمال المتعرضين لحوادث العمل لا يرتدون اجهزة الحماية الفردية إلا القفازات و النظارات و هذا يدل على احترامهم لقواعد السلامة المهنية .

• عامل جودة التدريب في مجال الصحة و السلامة المهنية : 80% المتعرضين لحوادث العمل يصرحون ان التدريب الذي ت السلامة المهنية غير كافي – نقص التكوين- 90% من منهم يقولون ان برنامج التدريب لا يتلاءم مع المهام الموكل اليهم .

• **جودة تصميم اجهزة الحماية الفردية :** 83% من العمال المتعرضين لحوادث العمل يصرحون ان ملابس الحماية غير مناسبة و غير مصنوعة من مواد جيدة و سهلة التقطيع و غير مقاومة للمواد الكيماوية 73.33% منهم يصرحون ان الخوذة غير مناسبة لطبيعة العمل مقاسها لا يناسب مقاس الرأس و هي لا تتحمل ضربات قوية 100% هم يقولون ان القفازات غير مناسبة لمقاس اليد و غير مصنوعة من مواد جيدة لأنها تتفاعل مع الحرارة 85 % منهم يقولون ان اجهزة حماية العين غير مناسبة لأنها تتلف بسرعة و مصنوعة من البلاستيك الغير المقاوم و اجهزة حماية 90 % منهم لا تتوفر لديهم هذه الاجهزة و 10% تتوفر لهم لكن يقولون انها تسبب لهم الام على مستوى الاذن و تعرقل الاتصال مع زملاء .

• : 40%

يستعملوا النظارات 60% منهم لم يستعملوا القفازات 50% ندهم مشاكل عائلية و 40% منهم تعرضوا للحوادث في الفترة الصباحية و 60% منه في الفترة المسائية 50% منهم يرجعون سبب الحادث لنوعية السلك الرديئة و هو سريعة الانقطاع مما يشكل خطر عليهم.

اذا من خلال النتائج المتحصل عليها من المقابلة نقول ان هناك مجموعة من الاسباب التي تعرقل فعالية اجراءات الصحة و السلامة المهنية في التقليل من حوادث العمل منها ما ندرجها من عدم اهتمام المؤسسة بتوفير اجهزة الحماية مثل اجهزة حماية الاذن التي تدل الاحصائيات على عدم توفرها و كذلك مراعاة المعايير المعتمدة في اقتناء اجهزة الحماية الفردية حيث يتضح لنا من خلال تصريحات العمال ان اغلب الاجهزة المتوفرة رديئة ذات نوعية سيئة و كذلك عدم الاهتمام ب التدريب في مجال الصحة و السلامة المهنية وعدم اعتمادها على برنامج تدريب مخطط .

ومنها ما ندرجها للأسباب الانسانية المتعلقة بسلوك العامل داخل المؤسسة من خلال عدم احترام قواعد الصحة و السلامة المهنية مثل ارتداء اجهزة الحماية الفردية و التهور عند التعامل مع الالة خاصة عند مواجهة المشاكل معها وهذا ناتج عن نقص التوعية و التدريب في مجال الصحة و السلامة المهنية كذلك سلوك العمال نحو عدم استعمال اجهزة الحماية الفردية هو رداءة تصميم هذه الاجهزة.

و مننه نقول انه يوجد اسباب تعرقل فعالية اجراءات الصحة و السلامة المهنية في التقليل من حوادث العمل راجعة لرداءة تصميم اجهزة الحماية الفردية و نقص التدريب في مجال الصحة و السلامة المهنية و اضافة الى السلوكيات اللاواقائية للعمال.

بعد مناقشة الفرضيات الجزئية نتوصل الى مناقشة الفرضية العامة الثانية .



الى كل ما توصلنا اليه من نتائج و مناقشة الفرضيات العامة و الجزئية نستنتج ان هناك توفير لإجراءات الصحة و السلامة المهنية داخل المؤسسة و لكن ليس بشكل موسع و عام و ينقص الاهتمام ب إجراءات اخرى غير الظروف الفيزيائية و اجهزة الحماية الفردية و اللوائح و الانظمة بل يجب الاهتمام بالفرد و تهيئته من الجوانب النفسية و البدنية لمواجهة مخاطر العمل من خلال التدريب و التوعية و المراقبة ، و كذلك نستنتج ان هناك مساهمة كبير لإجراءات الصحة و السلامة المهنية في التقليل من حوادث العمل و ذلك استنادا الى الملفات الطبية و لكن الاجراءات تواجه مجموعة من العراقيل الي تحول دون فعاليتها في التقليل من حوادث العمل و منها سلوك العمال و عدم اهتمام الادارة بتوفير اجهزة الحماية للعمال وبمعايير جيدة و كذلك نقص التدريب للعمال في مجال الصحة و السلامة المهنية ، وأخيرا - سوتريفيت -

- تيارت تعتمد على إجراءات الصحة و السلامة المهنية و تساهم هذه  
 الاخير في التقليل من حوادث العمل في الفترة 2006 2014  
 ليس بشكل كبير و حققت انخفاض معتبر لحوادث العمل بحيث لم تصل الى ما كانت  
 عليه في الفترة الممتدة من 2000 2005  
 73.94% و و انخفاض في ساعات الفعلية الضائعة من 4032 1932  
 2100 .

:

- الاهتمام بإجراءات الصحة و السلامة المهنية بصفة شاملة .
- وضح سياسة واضحة للصحة و السلامة المهنية داخل المؤسسة .
- القيام بعملية توعية للعمال عن اهمية احترام اجراءات الصحة و السلامة المهنية من خلال مطبوعات و منشورات ارشادية و محاضرات لمختصين في هذا .
- عقد اجتماعات و ندوات مع العمال لتسجيل انشغالاتهم تهددهم في مكان العمل.
- تدريب
- المهنية من طرف مختص في الامن و السلامة المهنية .
- توفير الجهد الاداري و المالي لتحقيق الصحة و السلامة المهنية داخل المؤسسة.
- توفير اجهزة الحماية الفردية للعمال و تجديدها بشكل دوري .
- مراعاة معايير
- جبهة الحماية الفردية مثل التصميم الجيد -
- المادة الاولية المصنوعة منها الاجهزة - طبيعة النشاط المصممة لأجله ..
- التحقيق في الاسباب الكامنة وراء حوادث العمل و ليس الوقوف عند العامل
- التركيز على الرقابة و المتابعة للعمال لتغيير سلوكهم تجاه اجهزة الحماية الفردية .
- اتباع استراتيجية التحفيز و مكافئة العامل الذي يحترم اجراءات الصحة و السلامة المهنية لخلق روح المنافسة.
- توفير الانارة الاصطناعية المنعدمة في الورشات و ذلك للقليل من الاخطار و
- تعيين مشرف للسلامة لمراقبة امور السلامة.
- ام المؤسسة بإجراءات الصحة و السلامة المهنية لأنها تغير من سلوك العامل و اتجاهاته نحوها.
- اشراك العاملين في تصميم برامج الصحة و السلامة المهنية اشعارهم بالمسئولية .

:

بعد التطرق الى الجانب النظري في الموضوع و القيام بالدراسة الميدانية حول دور اجراءات الصحة و السلامة المهنية في التقليل من حوادث العمل في مؤسسة سوتريفيت- تيارت تم التأكد من الاهمية البالغة لإجراءات الصحة و السلامة المهنية بنسبة للفرد العامل و او بنسبة للمؤسسة ككل و يظهر ذلك من خلال دورها في حماية الفرد من الاخطار و الحوادث المهنية وتعد سلامة و صحة العامل الهدف الاول الذي تسعى اليه ادارة الصحة و السلامة المهنية و تحقيق هذا الهدف يرجع بالإيجاب على المؤسسة سواء ماديا من خلال قلة التعويضات او بشريا و فقدان المورد البشري المؤهل ، و ان تحقيق نظام سليم و جيد لإجراءات الصحة و السلامة المهنية يتطلب على المؤسسة توفير امكانيات فنية و مادية وذلك توفير كل متطلبات الصحة و السلامة المهنية من ظروف فيزيقية جيدة ، تدريب جيد في مجال الصحة و السلامة المهنية ، توفير وسائل و اجهزة الحماية الفردية ، توفير و السلامة المهنية .. الخ من الظروف التي تهيب للعامل جو من الامان و الاطمئنان ، لذا يجب على كل المؤسسات و خاصة المؤسسات الصناعية باهتمام بهذا النظام لما له من اهمية كبيرة جدا داخل المؤسسة .

- قائمة المراجع :  
\*المراجع العربية:

- (1) أحمد محمد المصري(2004) : الكفاية الإنتاجية للمنشآت الصناعية وتكلفة الوقت ،شباب الجامعة، الإسكندرية.
- (2) المهنية : فعالية HENKEL : الإنتاجية هنكل ( )
- (3) حسان زيدان (1994):السلامة و الصحة المهنية ،دار الفكر للنشر و التوزيع ،عمان،
- (4) الحكيم أحمد شكري ( 2004 ) :التأمين وإعادة التأمين في اقتصاديات الدول النامية،- ط1 ، الإسكندرية ،مكتبة لأنجلو مصرية، شباب الجامعة.
- (5) دويدار عبد الفتاح محمد (1941) :أصول علم النفس المهني وتطبيقاتها،ط بيروت،دار النهضة العربية للطباعة والنشر،جامعة الإسكندرية.
- (6) راجح أحمد عزت ( 1965 ) :علم النفس الصناعي، ط1 ،القاهرة، دار القومية للطباعة والنشر.
- (7) راجح أحمد عزت ( 1981 ) :حوادث العمل في ضوء علم النفس،ط1 ، مصر،دار المعارف.
- (8) سهيلة (2011) :البشرية، إستراتيجي
- (9) سهيلة حسين (2007) :البشرية الثانية،
- (10) السيد رمضان (1978) :حوادث العمل والأمن الصناعي، ط2 ،مصر ،المكتب الجامعي الحديث.
- (11) الشنواني صلاح (2004) :إدارة الأفراد والعلاقات الإنسانية ،ط2 ،الإسكندرية، مؤسسة شباب الجامعة.
- (12) بين (2005) :
- النظرية و التطبيق،دار المعرفة الجامعية،مصر.
- (13) طه فرج عبد القادر ( 2001 ) :علم النفس الصناعي والتنظيمي،ط3 ، ، دار- قباة للطباعة والنشر والتوزيع القاهرة.
- (14) طه فرج عبد القادر(2003):سيكولوجية الحوادث والإصابات العمل، ط 2 ،القاهرة مكتبة خناجي.

- 15) عبد الرحمان حسن محمد ( 2009 ) : علم النفس الصناعي ط2 ، الإسكندرية، مؤسسة- الرؤية للطباعة والنشر والتوزيع.
- 16) عبد الفتاح محمد رويدار(2011):اصول علم النفس المهني الجامعية،د.
- 17) عبد الله مجدي أحمد محمد (2007): علم النفس الصناعي بين النظرية والتطبيق- الإسكندرية، دار معرفة الجامعية.
- 18) عمر وصفي عقيلي(2005):إدارة الموارد البشرية المعاصرة بعد استراتيجي ، دار وائل للنشر ، الطبعة الأولى، الأردن.
- 19) عويض عباس محمود ( 1982 ) : حوادث العمل في ضوء علم النفس، ط1، مصر، دار المعارف.
- 20) عويضه محمد محمود ( 1996 ) : علم النفس الصناعي، ط2 ، ليبيا ، دار الكتب العلمية- بيروت.
- 21) العيسوي عبد الرحمان (1919) : دراسات نفسية حديثة ومعاصرة في البيئة الصناعية- وأعمال والتدريب والتسويق الإدارة، ط2 ، القاهرة ، دار المعارف، كورنيش النيل.
- 22) العيسوي عبد الرحمان (1990) : سيكولوجية العمل والعمال، ط2 ، بيروت، دار الراتب الجامعية .
- 23) العيسوي عبد الرحمان (2003) : علم النفس والإنتاج، ط2 ، الإسكندرية ، دار المعرفة الجامعية.
- 24) مجدى ابراهيم ابو العلا(2009): الامن الصناعي ضرورة حتمية، المكتبة المصرية للتوزيع، ط1 .
- 25) محمود عبد المولى ( 1984 ) : علم الاجتماع في ميدان العمل الصناعي ، طرابلس الدار العربية.
- 26) مشعان عويده سلطان ( 1984 ) : علم النفس الصناعي، ط2 ، مكتبة الفلاح- للنشر والتوزيع ، بيروت
- 27) ياسين حمدي ( 1990 ) : علم النفس الصناعي والتنظيمي بين النظرية والتطبيق- ط 2 ، دار الكتاب الحديث، الإسكندرية.
- 28) أحمد زياني (1981): حوادث العمل، مجلة العربية، عدد1 ، بغداد.
- 29) أحمد وفي الهنداوي (1994) : الأمّن والسلامة المهنية الواقع ومخرجات التطور

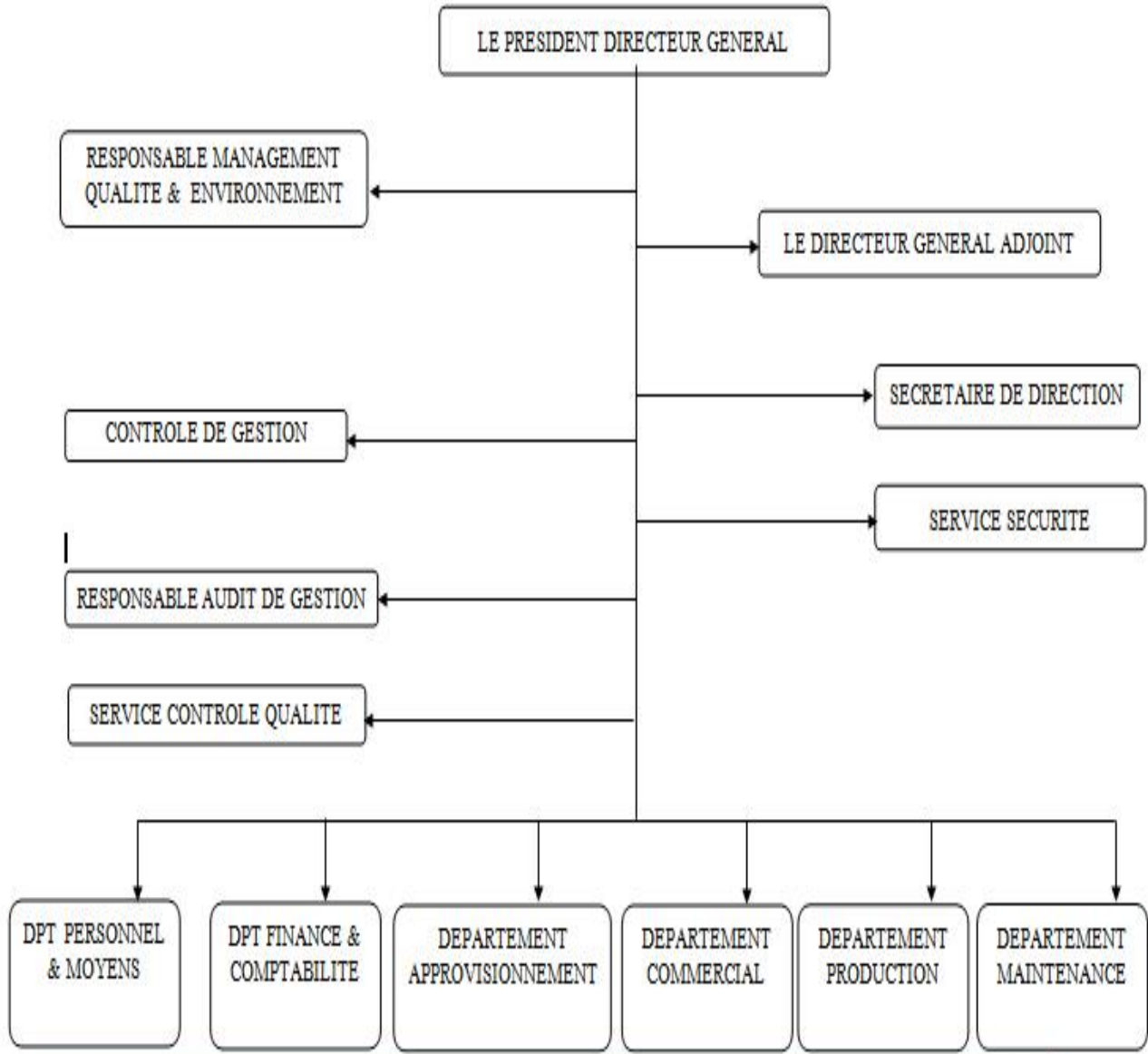
- 30) محمود جواد كاظم ( 1988 ) : محاضرات الدورية الخاصة بالسلامة والصحة المهنية مصر.
- 31) محمود جواد كاظم، محاضرات الدورية الخاصة بالسلامة المهنية.
- 32) أحمد محمد المصري ( 2004 ): الكفاية الإنتاجية للمنشآت الصناعية وتكلفة الوقت، شباب الجامعة، الإسكندرية.
- 33) عمر وصفي، محقيلي (2003): إدارة الموارد البشرية، دار زهران للنشر والتوزيع .
- 34) محمد عبد المتولي (1984): علم الاجتماع في ميدان العمل الصناعي ، الدار العربية للكتاب ، طرابلس.
- 35) مباركي: بوحفص (2000): العمل البشري. دار الغزب للنشر و التوزيع .وهران.
- \*المراجع الاجنبية :

- 36) <http://www.education.gov.bh/divisions/safety>
- 37) <http://www.shell.com/static/envandsoc- 2005>
- 38) INRS (2006), protection individuelle
- 39) INRS (2013), protection individuelle
- 40) Tweedy T. James (2005), Healthcare Hazard and Safety Management. 2nd Edition. Taylor and Francis Group
- 41) urostat, (1999)European statistieson-accident at work

الملاحق

## الهيكل التنظيمي للمؤسسة:

### ORGANIGRAMME





كلية العلوم الانسانية و العلوم الاجتماعية

قسم العلوم الاجتماعية

القياسية العلمية اجراءات الصحة و السلامة المهنية و حوادث العمل ، بين أيديكم  
هذا الاستبيان نرجو سيادتكم يد  
موضوعية ووضع علامة x  
جزيل على مساهمتكم القيمة أثراء هذه العلمية .  
السيد : عمارة الجيلالي

:

.....:

الاقدمية : ... ..

( ) . ( ) . ( ) . ( )

المستوى التعليمي :

هل تعرضت لحدث عمل :

( ) :

حادث خطير:

حادث بسيط :

:

ترقيم				محايد	غير	غير
01	تهوية جيدة في مكان العمل .					
02	يقوم الدوري الكهرباء ،					
03	توجد اضاءة اصطناعية جيدة في مكان العمل.					
04	توجد اضاءة طبيعية جيدة في مكان عملي					
05	.					
06	.					
07	.					
08	وأجهزة السلامة.					
09	التدريب لا يتناسب طبيعة عملي .					
10	يتم تدريبي على الأجهزة ومعدات الحماية الفردية .					
11	يتم التدريبي طريق المحاضرات					
12	يتم تدريبي الأولية.					
13	تلقيت تدريباً					
14	هناك وقوانين خاصة المهنية داخل المؤسسة					
15	اللوائح والانظمة المتوفرة سهلة القراءة ومفهومة .					
16	.					
17	غير الملتزمين الوقاية					
18	يتوفر منشورات وكتيبات إرشادية لكيفية الوقائية.					
19	قوانين الزامية لاستخدام معدات الوقاية الشخصية.					
				محايد	غير	غير

					توفر لي المؤسسة ملابس الحماية ملائمة لطبيعة عملك.	20
					توفر لي المؤسسة اجهزة الحماية للرأس ( ) .	21
					توفر لي المؤسسة اجهزة الحماية اليد ( ) .	22
					توفر لي المؤسسة اجهزة الحماية العين ( ) .	23
					يوجد تجديد دوري لأجهزة الحماية الفردية من طرف المؤسسة	24
					توفر لي المؤسسة احذية لحماية القدم .	25
					توفر لي المؤسسة اجهزة الحماية للأذن ( ) .	26
					يوجد سياسة .	27
					يوجد تقييم في محيط .	28
					عملية تقييم المخاطر وتطوير المهنية.	29
					بينك وبين لتحقيق تطبيق .	30
					يتم توفير الجهد الإداري لتطبيق المهنية.	31
					يتم توفير الإمكانيات الفنية لتطبيق المهنية.	32
					يتم توفير الإمكانيات المالية لتطبيق المهنية.	33
					يوجد المهنية .	34

التأكد من الاجابة على جميع الاسئلة

**: العوامل الانسانية**

1. ماذا تعني لك الصحة و السلامة المهنية ؟
  2. ما الذي تقوم به عند بداية العمل ؟
  - 3.
  4. ماذا تفعل عند ما تواجه مشكل في الالة التي تعمل عليها ؟
  5. هل تستعمل اجهزة الحماية الفردية ؟
  6. هل تحترم انظمة و قوانين الصحة و السلامة المهنية ؟
- : تصميم اجهزة الحماية الفردية و تلائمها**
7. هل ملابس الحماية التي توفرها لك المؤسسة مناسبة لجسمك؟
  8. هل هذه الملابس مصنوعة من مواد جيد ؟
  9. هل هذه الملابس مصممة لتتناسب طبيعة عملك ؟
  10. هل الخوذة تناسب مقاس راسك ؟
  11. هل الخوذة مصنوعة من مواد جيدة لتتحمل ضربات قوية ؟
  12. هل تعطلك الخوذة في اداء مهمتك .
  13. هل القفازات مناسبة ليديك ؟
  14. هل هذه القفازات مصنوعة من مواد جيدة ؟
  15. هل تسبب لك القفازات حساسية او اي اعراض اخرى ؟
  16. هل اجهزة حماية العين مناسبة لك ؟
  17. هل اجهزة حماية العين تسمح لك برؤية بشكل جيد ؟
  18. هل الاحذية مناسبة مع طبيعة عملك ؟
  19. هل هذه الاحذية مصممة بشكل جيد ؟
  20. هل السدادات او اجهزة حماية الاذن مصممة بشكل جيد ؟
  21. هل المواد المصنوع منها هذه الاجهزة جيدة ؟
  22. هل هذه الاجهزة تقلل من نسبة الضوض
  23. هل تعيقك هذه الاجهزة في اداء عملك او اتصالك و كيف ؟
- : التدريب في مجال الصحة و السلامة المهنية .**
24. هل التدريب الذي تلقيتته في مجال الصحة و السلامة المهنية كافي لك؟
  25. هل برنامج التدريب كان يتلاءم مع طبيعة عملك ؟
  26. هل تتلقى توجيهات دورية من مسئول الصحة و السلامة المهنية ؟
  27. ما هي المواقف التي تواجهها في مكان عملك و لم تتلقاها في التدريب ؟
- : حوادث العمل وكيفية التعامل معها**
28. قبل وقوع الحادث ماذا كان يشغل بالك ؟
  29. ما هو السبب الذي اوقعك في الحادث ؟
  30. ما هي الاجهزة التي لم تكن ترتادها عند وقوع الحادث؟
  31. ما هو تصرفك عند وقوعك في الحادث ؟
  32. ما هي الفترة الزمنية التي وقع في هذا الحادث ( - )
  33. هل سبب الحادث عدم تطبيقك لشروط السلامة ؟
  34. كيف يمكنك تفادي هذه الاسباب ؟

ارغونوميا	
ارغونوميا	
. العمل و التنظيم	
. العمل و التنظيم	ماريف محمد
ارغونوميا	اوبراهم ويزة

**8- les figures :**



**Machine D'essai De Traction différent diamètres (fig 01)**



**Parc fil machine (fig 02)**



**atelier décapage(fig 03)**



**Atelier tréfilage(fig 04)**



**Atelier de galvanisation (fig05)**



**Atelier de TSS (fig 06)**

**Atelier de E3D (fig 07)**