

**REPUBLIQUE ALGERIENNE DEMOCRATIQUE ET POPULAIRE
MINISTERE DE L'ENSEIGNEMENT SUPERIEUR ET DE LA RECHERCHE
SCIENTIFIQUE**

**UNIVERSITE IBN KHALDOUN DE TIARET
INSTITUT DES SCIENCES VETERINAIRES
DEPARTEMENT DE SANTE ANIMALE**

**PROJET DE FIN D'ETUDES EN VUE DE L'OBTENTION DU DIPLOME DE
DOCTEUR VETERINAIRE**

SOUS LE THEME

LA CESARIEENE CHEZ LA CHATTE

PRESENTE PAR:

**Mlle GOURARI NAWEL
Mlle YAGOUBI INES**

ENCADRE PAR:

Dr AMMAM ABDELKADER



remerciment

au terme de ce travail,

nous tenons a remercier le bon dieu pour nous avoir donne le courage et la patience tout le long de nos annees d'etudes pour metre fin a cet humble projet.

*nous remercions vivement notre professeur consultant
mr.ammam abdelkader pour son encadrement total son aide precieuse,ses
conseils judicieux sa gentillesse et sa comprehensivite durant la preparation de notre
memoire .*

*nous remercions particulierement mr.abdessultane sedik de nous avoir assistees
par son soutien moral son orientation,sa competence sa disponibilite .*

*nous adressons nos remerciements les plus chaleureux a toutes les personnes qui
nous ont aidees de pres ou de loin par le fruit de leur connaissance durant tout*

notre parcours universitaire et particulierement a mr .cheriette

mustapha pour son soutien precieux sa patience illimitee

et sa disponibilite sans fin

dedicaces

au nom d'allah le plus grand merci lui revient de nous avoir guides vers le droit chemin.

je dedie cet humble travail :

*a ma tres chere mere*fatima**

tu est l'exemple de devouement qui n'a pas cesse de m'encourager et de prier pour moi .puisse dieu , le tout puissant , te preserver et t'accorder sante, longue vie et bonheur.

a mon cher pere ahmed **

rien au monde ne vaut les efforts fournis, jour et nuit pour mon education et mon bien etre .ce travail est le fruit de tes sacrifices que tu as consentis pour moi. que dieu te benisse.

a la memoire de mes grandes meres.

a ma sœur : aicha, bon courage dans tes etudes.

a mes freres : baghdad, lahcene, housseine.

a mes oncles, mes tentes, mes cousins et mes cousines.

a mon binome et meilleur amie : ines qui a partagee avec moi les moments difficiles de ce travail et a sa famille.

a mes amies : salima, hafsa.

a mon ami oumar hamchi moursali. ainsi que mon tres cher ami berroudgi fayçal.

a toutes les personnes qui connaissent nawel de pres ou de loin, seulement pour leur existence.

nawel

dedicas

on dit souvent que le trajet est aussi important que la destination. les cinq années de maîtrise nous ont permis de bien comprendre la signification de cette phrase toute simple. ce parcours, en effet, ne s'est pas réalisé sans défis et sans soulever de nombreuses questions pour lesquelles les réponses nécessitent de longues heures de travail. dieu soit loué !

je tiens à la fin de cette besogne à remercier allah le tout puissant de m'avoir donné la foi, la santé et la force de préserver et de m'avoir permis d'accomplir d'en arriver là.

je compte à dédier cette œuvre tout d'abord à mes parents « que dieu me les garde » qui m'ont encouragé à faire ce que j'ai fait

par la suite je dédie cet humble projet à mes sœurs :

faïza, widad, souad

et mes frères : fouad, yazid, lokmane, moncef

qu'à mes amis : hafsa, salima, et mon binôme : nawel

ainsi que : zahia, imen khadidja yousra karma

mes collègues djamel,abdellah, sedik

et enfin pour clore cette dédicace je la présente à madame rahai

et tous les étudiants de la promotion 2011/2012

INES

sommaire

	pages
sommaire	
partie bibliographique	
introduction	1
chapitre-i : rappel sur le cycle oestral de la chatte	
i- rappel sur le cycle oestral de la chatte	2
i-1- puberte	2
i-2- rythme des chaleurs	2
i-2-1- le pro-œstrus	3
i-2-2- l'œstrus.....	4
i-2-3-le post œstrus.....	5
i-2-4- l'inter-œstrus.....	5
i-2-5- l'anoestrus	6
i-3- le comportement lors des chaleurs	6
i-4- le deroulement de l'accouplement	7
i-5- le devenir de la chatte apres les manifestations des chaleurs....	7
chapitre-ii : rappel sur l'anatomie de l'appareil genital femelle	
ii-rappel sur l'anatomie de l'appareil genital femelle	9
ii-1- les ovaires	9
ii-2- les trompes uterines (oviductes).....	11
ii-3- l'uterus	11

ii-4- le vagin et le vestibule	11
ii-5- les mamelles	12
chapitre-iii : les indications de la césarienne	
iii- les indications de la césarienne	13
iii-1- signes d'alerte d'une mise bas anormale chez la chatte	13
iii-2- principales indications de la césarienne chez la chatte	14
iii-2-1- origine maternelle	14
iii-2-1-1- la torsion utérine	14
iii-2-1-2- la rupture utérine	14
iii-2-1-3- l'inertie utérine primaire	15
iii-2-1-4- inertie utérine secondaire	15
iii-2-1-5- l'obstruction	16
iii-2-1-6- dilatation insuffisante du col	16
iii-2-1-7- induration du col	16
iii-2-2- origine fœtale	17
iii-2-2-1- les résorptions embryonnaires	17
iii-2-2-2- le géantisme	17
iii-2-2-3- l'hydropisie fœtale	17
iii-2-2-4- mauvaise position ou présentation des chatons	17
iii-2-2-5- excès de volumes	17
partie expérimentale	
i- présentation du cas clinique.....	19
i-1- historique	19
i- 2-examen clinique	19
i-3-diagnostic	19
i-4- intervention chirurgicale.....	19

i-2- preparation du materiel.....	20
i-3- la technique operatoire	21
conclusion.....	31
references bibliographiques	

Introduction

les operations s'adressant aux organes genitaux internes de la chatte, quelles qu'en soient les causes, sont probablement les plus frequentes de celles qui interessent la cavite abdominale, en pratique courante.

l'hysterotomie ou cesarienne s'impose lorsqu'on est en face d'une dystocie grave et qu'on desire que l'animal puisse continuer a se reproduire. dans cette operation l'uterus est ouvert, son contenu extrait, il est ensuite suture et l'animal est conserve dans son integrite.

la cesarienne est un acte chirurgical qui impose une bonne connaissance, anatomique, physiologique, propedeutique ainsi que therapeutique. il y a des indications absolues de cesarienne mais egalement des contre-indications car il ne s'agit pas d'une operation anodine sans consequence.

une cesarienne consentie pour sauver des chatons encore vivants comporte moins de risques et moins de souffrance pour la mere

chapitre I

I. Rappel sur le cycle oestral de la chatte

i.1 puberte

la maturite sexuelle de la chatte survient entre 4 et 12 mois avec une moyenne entre 6 et 9 mois. en fait la puberte survient lorsque la chatte atteint un poids correspondant a 75% de son poids adulte, ce qui correspond a une puberte vers un poids de 2 kg pour les races de format moyen.

il existe de fortes variations en fonction des races : les races de type oriental (siamois, abyssins) et les races apparentees (chats de gouttieres, europeens), ont une puberte plus precoce par rapport aux chats de race a poil long de type persan ou birman.

la date de naissance est aussi a prendre en compte, une chatte nee a l'automne sera pubere au printemps et une chatte nee au printemps ne sera generalement pubere qu'au printemps suivant.

r.morailon/y.legeay

I.2 Rythme Des Chaleurs

les chattes ont des chaleurs saisonnieres, c'est-a-dire que pendant une saison dite « saison de chaleurs », plusieurs cycles de chaleurs se suivent a 21 jours d'intervalle en moyenne, avec des variations pouvant aller de 5 a plus de 70 jours. on dira donc de la chatte que son cycle est poly-oestrien.

sous nos latitudes sa saison sexuelle commence en janvier ou fevrier et s'acheve vers octobre ou novembre avec un maximum en fevrier et mars. on note aussi une diminution de cette activite durant l'automne, c'est a dire lorsque les jours raccourcissent.

la saison sexuelle de la chatte depend aussi de la race, ainsi les races a poil court ont une saison sexuelle plus longue et d'expression plus intense que les races a poil long.

il existe tres peu de modifications de l'appareil genital externe au cours du cycle. la distinction entre les differentes phases du cycle ne repose donc pas sur les signes physiologiques mais sur des donnees comportementales.

chez le chat, l'ovulation est provoquee par le coït. si l'accouplement n'a pas lieu, cela aboutira a un cycle sans ovulation (anovulatoire).si l'accouplement a lieu, il y aura ovulation avec ou sans fecondation selon les cas.

i.2.1 le pro-œstrus

le pro œstrus est couramment defini comme la periode ou le male est attire mais ou les femelles ne sont pas receptives. il s'agit du debut de la periode de croissance folliculaire avec synthese d'œstrogenes par les cellules de l'ovaire.

il constitue la premiere phase du cycle sexuel et dure 1 ou 2 jours avec des extremes de 12 heures a 3 jours.

le comportement de la chatte est modifie, elle presente une diminution de son activite generale, miaule plus, se roule sur le dos, devient plus caline, devie la queue en se plaçant en position de lordose lorsqu'on lui gratte le dos ou la zone perineale et pietine.

l'unique difference avec le comportement d'œstrus peut se manifester en presence du chat male elle accepte le chevauchement mais refuse l'intromission.

cependant cette periode de pro-œstrus reste tres theorique et ne semble reellement exister que dans un faible nombre de cas. de plus, en pratique il est difficile de distinguer le pro-œstrus de l'œstrus.

il est a noter que la position sociale d'une chatte peut influencer de maniere importante sur l'expression des chaleurs.

larovinaur(2000)

i.2.2 l'œstrus

l'œstrus est la phase suivante et est definie comme la phase de fecondite, il s'agit de la periode de maturation des follicules ovarien avec synthese d'œstrogenes. elle dure en moyenne 6 a 10 jours avec des extremes de 12 heures a 19 jours.

cette variabilite resulte de plusieurs facteurs dont celui de la race, la duree de l'œstrus est plus courte chez les races de chat de type persan et plus longue chez les races de type oriental.

en second lieu, certains auteurs estiment que la saillie de la chatte peut avoir une influence sur cette duree, mais ce point reste controversé.



figure 01 : posture typique de la chatte en œstrus « lordose et deviation de la queue »

on observe une amplification des manifestations comportementales : la chatte est plus agitee et les vocalises sont plus frequentes, avec parfois un ecoulement discret de liquide blanchatre a la commissure vulvaire. la chatte accepte l'intromission. le comportement d'œstrus est plus net chez les races a poil court et plus particulierement chez les races de type siamois.

larovinaur(2000)

i.2.3 le post œstrus

de nombreux auteurs ne distinguent pas l'étape du post-œstrus. en l'absence de saillie, l'œstrus est suivi d'une période de post œstrus d'une durée de 24 à 72h. d'un point de vue comportemental, cette phase ressemble au pro-œstrus : la chatte est encore en chaleurs mais refuse l'intromission.

i.2.4 l'inter-œstrus

l'inter-œstrus est la phase d'inactivité sexuelle entre deux cycles sans ovulation au cours de la saison sexuelle. la chatte n'est plus attirée par le mâle, refuse tout accouplement, cesse ses vocalises et calins appuyés.

il dure en moyenne 2 semaines avec un minimum de 3 jours et un maximum de 30 jours. comme pour l'œstrus, la durée de l'inter-œstrus varie en fonction de la race, moins de 8 jours

chez le chat de type oriental, plus de 2 semaines chez le type européen ou persan. néanmoins chez certaines femelles l'inter-œstrus peut durer plusieurs mois.

larovinaur(2000)

i.2.5 l'anoestrus

c'est la période de repos sexuel entre deux saisons sexuelles. les chattes n'expriment aucun comportement sexuel et n'attirent pas le mâle.

au niveau de l'ovaire, l'inter-œstrus et l'anoestrus correspondent à une période où il n'y a pas d'activité folliculaire. les œstrogènes et la progestérone sont à leur niveau le plus bas dans le sang.

larovinaur(2000)

i.3 le comportement lors des chaleurs

chez la chatte, les chaleurs se manifestent en general toute l'annee, mais leur duree et leur frequence varient d'une chatte a l'autre. chez les plus nombreuses, les cycles se suivent a 03 semaines d'intervalles. chez d'autres, on n'observe que deux saisons sexuelles, en fin d'hiver et en fin d'ete, comportant chacune un ou plusieurs cycles d'une duree de 15 jours environ.

pendant les 2 premiers jours des chaleurs, la chatte attire le male mais ne se laisse pas couvrir et l'interruption des chaleurs peut etre faite pendant cette phase.

pendant les 3 a 6 jours suivants et jusqu'a 10 jours, la femelle est consentante et la saillie peut etre realisee; si la chatte est saillie, l'ovulation est declenchee 24 a 30 heures plus tard et les chaleurs s'arretent rapidement.

une periode de repos sexuel suit les chaleurs : si la chatte n'est pas fecondee, elle reste en repos sexuel pendant une duree tres variable selon l'animal : de 7 jours a quelques mois.

la prevention des chaleurs peut etre entreprise pendant cette phase.

on doit consulter un veterinaire en presence de signes d'apparition ou d'evolution d'une anomalie : augmentation de la duree des chaleurs, reduction de la duree du repos sexuel, pertes vaginales a la fin des chaleurs (lechage). les chaleurs chez la chatte sont facilement reconnaissables par le proprietaire :

- la chatte frotte sa tete et son cou contre les objets en permanence.
- elle se roule au sol sur le dos.
- elle vocalise.
- elle est plus agitee, demande a sortir plus souvent et peut uriner plus souvent.
- lorsqu'on la caresse, elle cambre le dos. position de lordose : couchee sur ventre avec les pattes arriere redressees.
- souvent plus affectueuses, certaines peuvent devenir plus agressives.

i.4 le déroulement de l'accouplement

l'accouplement se fait préférentiellement sur le territoire du male.

la femelle se met en position de lordose. le male attrape le cou de la femelle dans sa gueule quelques secondes a minutes avant la saillie. la saillie dure 1 a 4 secondes en moyenne (jusqu'a 20 secondes).

juste apres la saillie, la chatte miaule, casse le contact avec le male, voire lui donne des coups de patte, se roule sur le dos et se leche la vulve. cette phase peut durer de 30 secondes a 9 minutes. le male attend a proximite que la femelle ne le repousse plus pour un nouvel accouplement.

les accouplements repetes sont habituels, jusqu'a 30 fois en 24 heures.

i.5 le devenir de la chatte apres les manifestations des chaleurs

apres une periode de chaleurs d'une semaine en moyenne, 4 possibilites s'offrent a elle:

- la chatte n'a pas ete saillie et n'a donc pas ovule. elle entre en inter œstrus et va presenter de nouvelles chaleurs en moyenne dans une semaine.
- elle a ete saillie, mais n'a pas ovule (nombre de saillies insuffisant ou a un mauvais moment).
- elle a ete saillie, a ovule mais l'ovule n'a pas ete feconde.

le choix du moment de la saillie, contrairement a la chienne, n'est pas tres important a partir du moment ou la chatte se trouve en periode d'œstrus. la saillie se deroule generalement de la façon suivante :

- le male prendra la femelle au garrot pour l'immobiliser, provoquant une deviation laterale de la queue et un mouvement reflexe de bascule du bassin vers le haut ce qui rendra possible la penetration de l'etalon.

- la femelle effectue alors des mouvements de pedalage avec ses membres posterieurs et pousse un cri tres particulier signe d'une penetration effective qui ne va durer que quelques secondes.

le taux d'ovulation semble lie directement au nombre de coïts realises le premier jour des accouplements.

chez une chatte ayant des cycles reguliers, presentee au male en periode d'œstrus mais restant vide, plusieurs hypotheses seront a considerer :

- refus de l'accouplement lie a un manque de libido du male.
- saillie incomplete ne provoquant pas d'ovulation.
- cause physique ou pathologie organique.
- infertilite du male.
- avortements pouvant etre d'origine infectieuse ou non infectieuse.

craplet(1996)

Chapitre II

II. Rappel sur l'anatomie de l'appareil genital femelle

l'appareil genital chez la chatte est constitue de deux ovaires, deux oviductes d'un uterus bipartite qui se termine par un col donnant dans le vagin et son vestibule la vulve et les mamelles

ii.1 les ovaires

les ovaires de la chatte sont de petite taille et de forme allongee (10 mm sur 5 mm). ils sont superficiels (1 a 2 cm sous la peau) et sont situes a 1 cm de chaque rein. leur forme varie au cours du cycle sexuel de la chatte, en fonction du nombre et de la taille des follicules (futurs ovules) et des corps jaunes qui apparaissent a la surface. l'ovaire chez la chatte est entoure de la bourse ovarique qui contient tres peu de tissu adipeux contrairement a la chienne, il est fixe a l'uterus par deux ligaments.

biboadeschatalans(jeu 10 juin 2000)

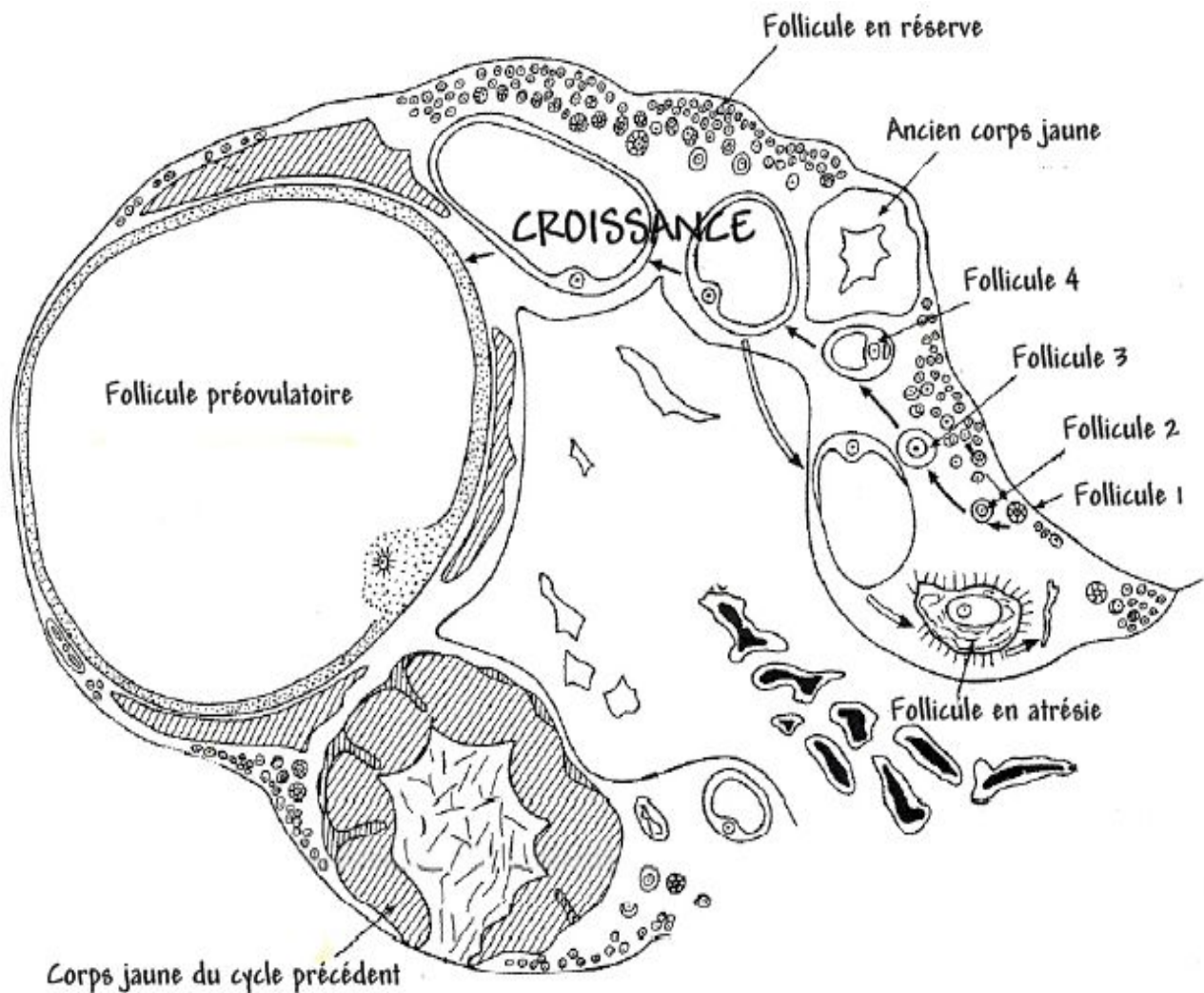


figure 02 : representation d'un ovaire d'une chatte « thibault et levasseur »

ii.2 les trompes uterines (oviductes)

les trompes uterines de la chatte, peu flexueuses, mesurent de 4 a 6 cm de long pour un diametre de 1,5 mm et longent l'ovaire jusqu'a son extremite craniale. la trompe uterine reçoit les ovules libres par l'ovaire et les transporte jusqu'a l'uterus grace a des contractions. les trompes uterines constituent egalement le site de la fecondation.

biboadeschatalans (jeu 10 juin 2000)

ii.3 l'uterus

l'uterus de la chatte est un organe creux en forme de y qui comprend deux cornes de 10 cm de long, un corps de 2 cm de long et un col. l'uterus reçoit l'œuf feconde, permet son implantation, abrite le fœtus, et assure sa nutrition pendant la gestation.

biboadeschatalans (jeu 10 juin 2000)

ii.4 le vagin et le vestibule

le vagin est un organe impair, encadre au dessus par le rectum et en dessous par la vessie. il reçoit le penis lors de l'accouplement et permet le passage du fœtus lors de la mise bas. le vagin mesure 2 a 3 cm de long chez la chatte. sa muqueuse est pale avec des plis ineffaçables longitudinaux, la structure cellulaire de sa paroi varie au cours du cycle sexuel ce qui permet, a l'aide de frottis, de determiner la phase du cycle (cette methode est cependant deconseillee chez la chatte, la stimulation vaginale pouvant conduire a l'ovulation). l'uretre chemine dans l'epaisseur du plancher du vagin.

biboadeschatalans (jeu 10 juin 2000)

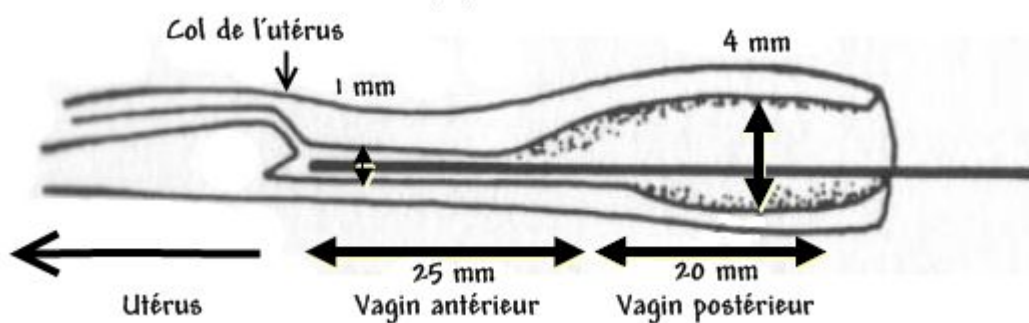


figure 03 : representation d'un vagin de chatte

ii.5 les mamelles

la chatte possede quatre paires de glandes mammaires disposees en deux chaines. deux paires sont thoraciques et les deux autres sont inguinales.

chaque glande est constituee de lobules dans lesquels le lait est produit. le lait est ensuite conduit par 4 a 8 canaux jusqu'a l'extremite d'une tetine. l'ouverture de ces conduits depend de la contraction des muscles de la tetine.

biboadeschatalans (jeu 10 juin 2000)

Chapitre III

III. Les indications de la césarienne

on distingue les dystocies d'origine maternelle de celles d'origine fœtale. mais il est parfois difficile d'identifier l'origine première des dystocies. il est possible qu'une dystocie ait plusieurs causes et que l'une d'elles prenne le dessus sur une autre lors de l'évolution du part. il faut considérer deux composantes durant le part :
premierement, les forces expulsives qui doivent être assez importantes et
deuxièmement la conformation de la filière pelvienne qui doit être en adéquation avec la taille et la présentation du fœtus.

r.morailon/y.legeay

III.1 signes d'alerte d'une mise bas anormale chez la chatte

- dépassement du terme
- perte d'appétit
- température anormale
- pertes vulvaires anormales et nauséabondes : risque d'infection de l'utérus.
- douleurs abdominales : voire état de choc
- dégradation brutale de l'état général.
- démarche raide, dos voûte.
- absence de contractions 24 heures après la chute de température.
- contractions violentes mais infructueuses : présenter la chatte au vétérinaire dans l'heure qui suit (risques de rupture de l'utérus en cas d'obstacle ou d'excès de volume d'un chaton).
- non expulsion du premier chaton 4 heures après le début des contractions
- non expulsion d'un chaton 2 heures après le précédent.
- mise-bas supérieure à 6 heures : risque d'épuisement de la chatte.
- antécédents de fracture du bassin.
- antécédent de mise-bas difficile.

r.morailon/y.legeay

iii.2 principales indications de la césarienne chez la chatte

iii.2.1 origine maternelle

iii.2.1.1 la torsion utérine

lors de la seconde moitié de la gestation, une corne utérine (ou plus rarement les deux) peut effectuer une rotation sur son axe longitudinal. étant donné la longueur des cornes utérines de la chatte et la relative laxité de ses mésos (qui en sont les ligaments suspenseurs) cet accident n'est pas rare. le tableau clinique est dramatique, avec l'apparition d'une forte douleur abdominale; la chatte présente des efforts expulsifs intenses, mais aucun fœtus, ni aucune perte vulvaire n'apparaît. il y a un risque de rupture des vaisseaux utérins et de décès de la mère.

clarke rg(2007)

iii.2.1.2 la rupture utérine

peut se produire lors de la mise bas, surtout après l'administration d'ocytocine, notamment à des doses élevées (supérieures à 1 UI/kg) ou en dehors de ses indications.

les tissus maternels sont extrêmement fins et fragiles : toute traction sur un chaton engagé dans la filière pelvienne doit accompagner les contractions de la mère en suivant un axe perpendiculaire à la colonne vertébrale de cette dernière.

dans ce cas, la symptomatologie clinique est le plus souvent brutale et bruyante, marquée par:

- un collapsus maternel avec ou sans hémorragie extériorisée (métorragies plus ou moins abondantes, éventuellement hématuries en cas de propagation vésicale de la rupture)
- des douleurs sous-pubiennes importantes persistant entre les contractions,

- une souffrance fœtale aigue, voire une mort fœtale, avec perception du fœtus sous la paroi abdominale déformée (du fait de son extrusion hors de l'utérus)

- un effondrement de la contractilité.

en fait, ces signes sont plus ou moins constants et diversement associés mais réalisent, de toute façon, un tableau aigu.

clarke rg (2007)

iii.2.1.3 l'inertie utérine primaire

encore appelée 'atonie utérine', elle est caractérisée par une chatte qui du fait de contractions insuffisantes de son utérus, n'arrive pas à expulser des chatons de taille normale au travers des voies génitales normalement préparées et dilatées.

elle est due à un mauvais état d'entretien (parasitisme, mal nutrition). l'obésité ou l'âge peuvent prédisposer la chatte à faire une atonie utérine.

iii.2.1.4-inertie utérine secondaire

elle se caractérise par des contractions normales dans un premier temps du part, cédant à un moment donne la place à une atonie utérine. souvent cela fait suite à une obstruction (un chaton trop gros ou mal positionné par exemple).

la chatte va avoir des contractions improductives prolongées et parfois douloureuses. dans un second temps, une fatigue utérine s'installe et tout semble s'arrêter si on a mal surveillé la chatte.

des injections massives d'ocytocine ne changeront rien à l'inertie utérine.

iii.2.1.5 l'obstruction

elle se complique souvent d'inertie utérine secondaire. trois types de causes sont à l'origine d'une obstruction soit le chaton est proportionnellement trop gros, soit la chatte n'est pas assez dilatée ou présente une malformation du bassin (séquelle de

fracture, retrecissement...), soit le chaton engage est mal positionne et bloque le passage.

clarke rg (2007)

iii.2.1.6 dilatation insuffisante du col

elle est consideree comme une expression d'un trouble neurovegetatif ou vegetatif hormonal elle peut accompagner l'inertie primitive ou secondaire de l'uterus, etre associer a la mort foetal ou a la torsion uterine.

iii.2.1.7 induration du col

le col peut presenter divers alterations anatomiques qui en rendent la dilatation impossible sous l'effet des actions neuro-hormonales et des efforts expulsifs qui accompagnent tout accouchement.

clarke rg (2007)

iii.2.2 origine foetale

iii.2.2.1 les resorptions embryonnaires

dont les principales causes, surtout en collectivite, sont d'origine infectieuse. si la mort foetale s'accompagne d'une infection de l'uterus et que la paroi uterine est endommagee. la femelle ne portera plus.

sophie lauby(2012)

iii.2.2.2 le geantisme

il est du soit a un developpement squelettique excessif, ou bien a une hypertrophie musculaire.

iii.2.2.3 l'hydropisie fœtale

etant definie comme une accumulation de serosite dans le tissu cellulaire sous cutane ou dans les cavites splanchniques ce qui provoque l'apparition de l'anasarque et l'ascite.

iii.2.2.4 mauvaise position ou presentation des chatons

la chatte tient a un mauvais positionnement d'un chaton lors de l'expulsion s'il se presente de travers, il peut rester coincide et empecher la sortie des suivants.

paul(2007)

iii.2.2.5 exces de volumes

lors de grosses portees, la chatte peut egalement presenter un epuisement de l'uterus. les derniers chatons n'arrivent pas a etre expulses convenablement. si aucun petit ne nait dans un laps de temps de 2 heures on est oblige de donner un medicament specifique pour activer les contractions ou bien proceder a une cesarienne pour liberer les derniers chatons

paul(2007)

partie experemental

i presentation du cas clinique

i.1 historique

diva est une chatte de race locale ,agee de plus de deux ans, tres obese,a robe ecaille de tortue.

i.2 examen clinique

lors de l'examen clinique pre operatoire ,la chatte qu'etait tres agitee et soumise a une sedation, ne presentait aucun signe de gestation : une palpation difficile de la masse uterine ,des mamelles non developpees.

la chatte n'est pas vaccinee

la temperature rectale :38.7 °c.

frequence cardiaque : 105 battements/minute

frequence respiratoire : 24 mouvements/minute

i.3 diagnostic

du fait qu'on n'a pas pu confirmer une gestation , seule laparatomie exploratrice revelait capable de donner un diagnostic sûr ainsi qu'un pronostic.

i.4 intervention chirurgicale

l'intervention chirurgicale realisee dans le service de chirurgie de l'institut veterinaire de tiaret a eu lieu le 13 mars 2012 a 14 :00h.

i.2 preparation du materiel (chirurgical et medical).



le materiel prealablement sterilises est prepare; bistouri, ciseaux, pinces a hemostase, porte aiguille, pince de preansion, aiguilles, fils resorbables et non resorbable, seringue.



i.3 la technique operatoire

l'anesthesie generale : ketamine



etant donne que la chatte pese ≈ 03 kg , la dose totale du produit anesthesique est de 0.45cc ; cette dose a ete repartie en troix mini-dose 0.22cc, 0. 22cc, 0.11cc respectivement.



les

differeents stades chirurgicaux

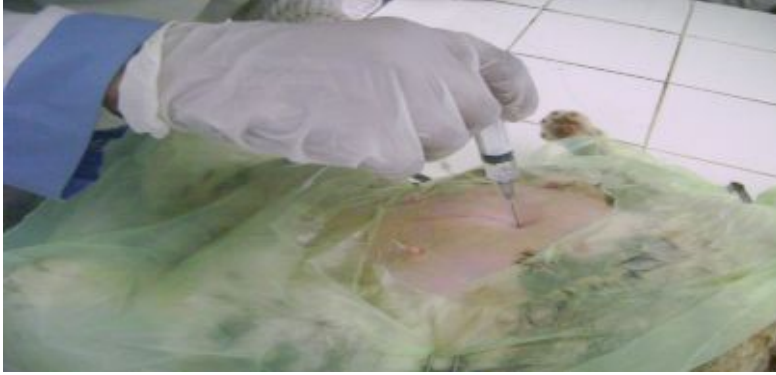


le rasage du poils



la preparation du champs operatoire

la desinfection centrifuge a la betadine



l'anesthésie locale :lidocaine par infiltration directe



incision de la peau



l'incision a eu lieu au niveau de la ligne blanche. par cette voie on traumatise moins de tissus et de vaisseaux, ce qui a minimise les causes eventuelles de choc et l'hémostase a été soignée lors de l'ouverture des différents plans , la taille des jeunes et le degré de distension de la matrice nous a permis l'extériorisation de la corne et l'ouverture de l'utérus.



l'incision de l'uterus



l'extraction de premier chaton



l'extraction et la reanimation de deuxieme chaton



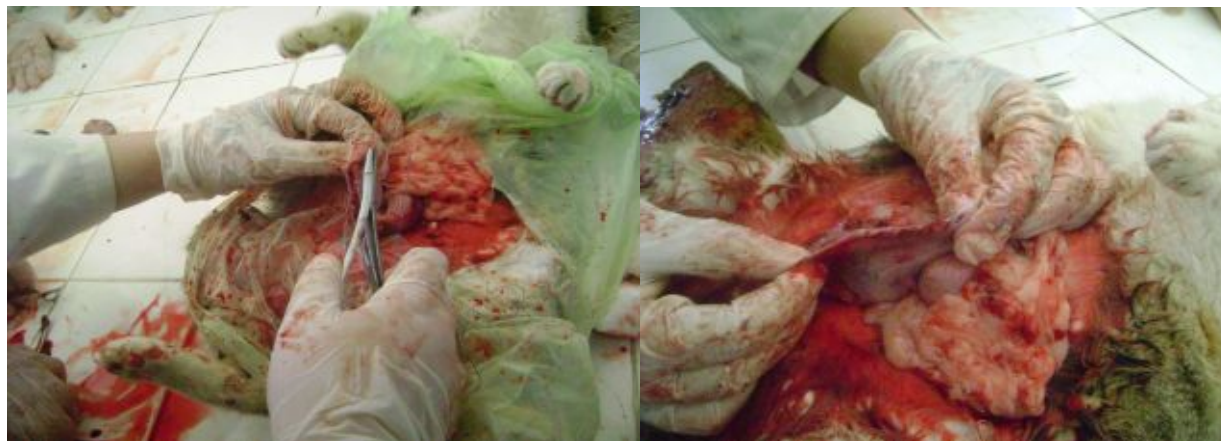
l'exteriorisation de la deuxieme corne uterine et l'extraction des deux autres chatons



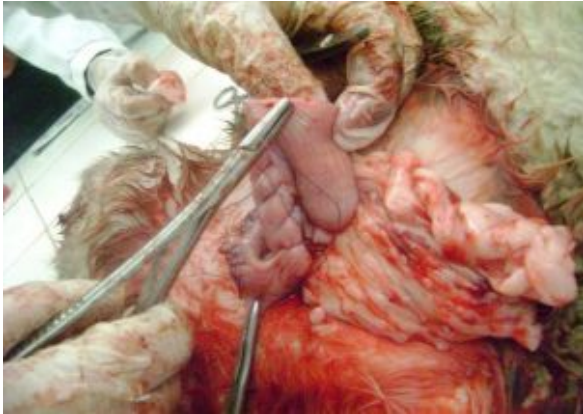
l'extraction du placenta et les annexes



les quatre chatons apres reanimation



la premiere suture de l'uterus par un surjet simple



la deuxieme suture de l'uterus s'effectue par lambert

apres qu'on a remet l'uterus a sa place initiale, on l'a



imbibe avec le serum sale

la suture des premiers plans (muscle, peritoine, paroi uterine) avec des points simples separes



les sutures cutanees par des points simples



l'application d'alluspray



la

chatte apres
l'operation

les

soins post
operatoire

les chatons



a la naissance

portent sur eux une pheromone d'attachement mais ils n'ont pas été léchés par leur mère qui a été encore sous l'effet de l'anesthésie ce qui nous a imposé de les mettre sur une serviette, sous une source lumineuse afin de leur stabiliser la température corporelle et augmenter leur confort

l'allaitement des chatons par le lait artificiel a été réalisé avec une sonde



on a allaité les chatons pendant six jours puis ils se sont mis à têter leur mère



les chatons âgés de quinze jours (en très bonne santé)



la cicatrisation de la plaie

enfin laparotomie exploratrice nous a montré que la chatte était gestante avec quatre chatons qui sont viables et en bon état de santé avec leur mère. ce qui a confirmé l'hypothèse du diagnostic clinique.

CONCLUSION

CONCLUSION

la dystocie necessite une intervention chirurgicale rapide pour stabiliser l'etat de la mere et limiter le risque de choc endotoxemique suite a la mort des fœtus in utero. la survie des petits nes par cesarienne est en general tres compromise.

au cours de notre intervention chirurgicale et notre suivi post operatoire, nous avons constate que la cesarienne est une operation a realiser dans un contexte d'urgence.

cette intervention est consideree comme une porte de secours a utiliser en cas de danger, sa necessite absolue et ses divers avantages sont tres apparents

Reference bibliographique

- Biboadeschatalans (jeu 10 juin 2000) :

[www.forum-chat-happy-cats.com/435-1-appareil reproducteur et le cycle sexuelle de la chatte](http://www.forum-chat-happy-cats.com/435-1-appareil-reproducteur-et-le-cycle-sexuelle-de-la-chatte)

- Clarke rg (2007) :

www.chien.com/general/sante/.../mise-bas-les-soins-aux-chiots.html

- Craplet(1996)

www.unimalia.com/fiche43.htm

- Larovinaur(2000)

<http://www.rencontre-animaux.fr/fiche43.html>

- Paul(2007) :

www.aucalare.over-blog.fr/article.10839136hml

- R.morraillon/y.legeay :

dictionnaire pratique de therapeutique canine et pheline 5^{emme} edition

- Sophie lauby :

www.abysseindesterresdebrou.pagespersorange.fr/gestationseuvrage