

REPUBLIQUE ALGERIENNE DEMOCRATIQUE ET POPULAIRE
MINISTERE DE L'ENSEIGNEMENT SUPERIEUR ET LA RECHERCHE
SCIENTIFIQUE



UNIVERSITE IBN KHALDOUN - TIARET
FACULTE DE LETTRES ET DES LANGUES ETRANGERES
DEPARTEMENT DE FRANÇAIS

Mémoire présenté pour l'obtention du diplôme de Master
Option : didactique des langues étrangères

Thème:

**Le rôle de la chanson en tant que support didactique pour
améliorer la compréhension orale chez les apprenants de
la 5ème AP**

Présenté par :

- Melle. NOUAOURIA Salima
- Mr. TAYEB Menaouer

Sous la direction de:

- Dr. Zekri Abderrahmane

Membres du jury

Présidente : Mme. FELLAH Fatima Zohra (MAA), Univ-Tiaret

Rapporteur : M. ZEKRI Abderrahmane (Pr), Univ-Tiaret

Examinatrice : Mme AYAD Amina (MAA), Univ-Tiaret

Année Universitaire: 2019-2018

Remerciement

Nous tenons tout d'abord à remercier Dieu le tout puissant et miséricordieux, qui nous a donné la force et la patience d'accomplir ce modeste travail.

En second lieu, nous tenons à remercier notre encadreur Pr. ZEKRI Abderahmane , son précieux conseil et son aide durant toute la période du travail.

Nos vifs remerciements vont également aux membres du jury pour l'intérêt qu'ils ont porté à notre recherche en acceptant d'examiner notre travail Et de l'enrichir par leurs propositions.

Enfin, nous tenons également à remercier toutes les personnes qui ont participé de près ou de loin à la réalisation de ce travail.

Dédicace

On dédie ce travail à nos parents qui ont cru en nous et qui nous ont toujours épaulés et soutenus dans tout ce que nous avons entrepris. Nous n'oublions pas nos frères et sœurs, ainsi que nos amis sur lesquels on a pu toujours compter.

SOMMAIRE

INTRODUCTION GÉNÉRALE	7
-----------------------------	---

PREMIER CHAPITRE : CADRE THÉORIQUE ET METHODOLOGIQUE

CADRE THÉORIQUE

I. la compréhension orale.	11
II. La chanson dans la classe du FLE. Conclusion partielle	16

CADRE MÉTHODOLOGIQUE

I. Protocole expérimental	30
II. Procédure	32
III. Principes analytiques en classe et types d'activités et exercices choisis	32
IV. Questionnaire destiné aux enseignant de FLE	34
Conclusion partielle	36

DEUXIEME CHAPITRE : EXPÉRIMENTATION ET ANALYSE DES RÉSULTATS OBTENUS

I. Analyse et interprétation des résultats relatifs aux questionnaires	38
II. Analyse et interprétation des résultats relatifs à l'expérimentation	43
III. Rappel du cheminement analytique	43
IV. Analyse des résultats en classe	44
Conclusion partielle	59
CONCLUSION GÉNÉRALE BIBLIOGRAPHIE	61
TABLE DES MATIÈRES	63

LISTE DES TABLEAUX

Tableau N° 01: Proportions de réponses à la 1ère question	38
Tableau N° 02: Proportions de réponses à la 2ème question.....	39
Tableau N° 03: Proportions de réponses à la 3ème question.....	41
Tableau N° 04: Proportions de réponses à la 4ème question.....	42
Tableau N°5: Répartition expérimentale des apprenants en classe.....	43
Tableau N°6 Proportions des réponses relatives à la première question avec le texte	45
Tableau N°7 Proportions des réponses relatives à la deuxième question avec le texte.....	45
Tableau N°8: Proportions des réponses relatives à la troisième question avec le texte.....	46
Tableau N° 9: Proportions des réponses relatives à l'exercice conceptuel	50
Tableau N° 10: Proportions des réponses relatives à l'exercice lexico-sémantique	52
Tableau N° 11 : Proportions des réponses relatives à l'exercice (a) de compréhension	53
Tableau N°12: Proportions des réponses relatives à l'exercice (b) de compréhension.....	55
Tableau N°13: proportions des réponses relatives à la première question	56
Tableau N°14: proportions des réponses relatives à la deuxième question	57
Tableau N°15: proportions des réponses relatives à la troisième question.....	58

LISTE DES GRAPHES

Graphe N°1: Représentation graphique des réponses à la 1ère question	38
Graphe N°2: Représentation graphique de la 2ème question.....	40
Graphe N°3: Représentation graphique des réponses relative à l'acquisition de mots et la prononciation	41
Graphe N°4: Représentation graphique des réponses à la 4ème question	42
Graphe N°6: Représentation graphique des réponses de la première question avec le texte...	45
Graphe N°7: Représentation graphique des réponses à la deuxième question avec le texte ...	46
Graphe N° 8: Représentation graphique des réponses à la troisième question avec le texte ..	47
Graphe N° 9: Représentation graphique des réponses relatives à l'exercice conceptuel	51
Graphe N° 10: Représentation graphique des réponses relatives à l'exercice lexico-sémantique.....	52
Graphe n° 11: Représentation graphique des réponses relatives à l'exercice (a) de compréhension	53
Graphe N° 12: Représentation graphique des réponses relatives à l'exercice (b) de compréhension	55
Graphe N° 13 : Représentation graphique des réponses relatives à la première question sans chanson.....	57
Graphe N°14 : Représentation graphique des réponses relatives à la deuxième question	58
Graphe N° 15: Représentation graphique des réponses relatives à la troisième question.....	59

Introduction générale

Introduction générale

L'enseignement du français comme une langue étrangère ou FLE bénéficie d'une grande place dans le programme scolaire du pays, malgré une arabisation à outrance. L'enseignement du français à l'école primaire dès la 3^{ème} année, est une preuve de l'importance de cette langue par rapport aux autres langues.

En effet, la compréhension orale n'est pas une faculté, mais une véritable compétence à laquelle l'apprenant doit se former. Il doit apprendre à écouter, à diriger son oreille et à développer des stratégies perceptives d'écoute. Pour obtenir une plus grande efficacité dans l'enseignement de la compétence de la compréhension orale, l'enseignant a besoin de différents moyens didactiques. Pour ce se faire, il est important de recourir aux documents authentiques, tels que la chanson. Celle –ci, est, selon toute vraisemblance, un outil potentiellement efficace en classe de FLE, en tant qu'il facilite l'accès à nos apprenants à la communication authentique des locuteurs natifs. D'aucuns diront qu'elle pourrait devenir une partie intégrante de toute activité communicationnelle pour peu qu'on lui accorde une place pédagogique méritée dans l'enseignement / apprentissage du français langue étrangère (FLE).

1. Énonciation de la problématique inhérente à notre projet

La compétence de communication est un concept méthodologique qui se situe au carrefour de la didactique du FLE avec les autres sciences connexes (sociologie, sociolinguistique, sciences cognitives, interculturalité). Elle est essentielle du moment où elle établie les mécanismes sémantiques et interactionnels réels entre les membres de la société dont on étudie la langue. Le défi en classe de FLE est justement de mettre à profit les vertus de la chanson pour mettre en exergue les mécanismes que nous nous évoquons.

Dans ce sillage, nous posons notre question principale :

Comment améliore-t-on la compréhension orale chez les apprenants de 5^{ème} année AP ?

S'ensuit l'hypothèse suivante :

Le recours à la chanson comme outil didactique permettrait d'améliorer la compréhension orale chez les apprenants de 5^{ème} année AP de par sa dimension culturelle, motivationnelle et communicationnelle.

Nos objectif à partir de ce travail est de souligner l'importance et la nécessité de la chanson comme outil didactique dont le rôle consisterait à améliorer les performances

communicationnelles et linguistiques des apprenants à l'oral. Dans son rôle de motivation, nous avons sélectionné une chanson qui, selon nous, répondrait à la problématique posée en supra.

1. La structure du mémoire

Le mémoire est subdivisé en trois chapitres :

Dans le premier chapitre, nous avons regroupé l'essentiel de la compréhension orale, sa définition, ainsi que la place accordée aux documents authentiques dans l'enseignement / apprentissage, tout en évoquant les modèles de la compréhension orale en langue étrangère et les stratégies didactiques qui la gouvernent. Il est aussi question de définir la chanson et d'évoquer un aperçu historique tout au long du développement de la didactique du FLE sans omettre de relater les différentes approches communicationnelles relatives au rôle et à l'analyse de la chanson.

Le second chapitre sera consacré au protocole expérimental dans lequel l'on parlera de l'objectif de recherche et la méthode de travail adoptée et l'aspect relatif à l'échantillonnage. Nous allons faire la présentation du lieu de notre expérimentation (l'Établissement). Nous aborderons aussi le matériel d'expérimentation et le choix "motivé" de la chanson. Concernant le travail pédagogique en classe, nous nous y attarderons sur la procédure que nous comptons suivre dans le sillage de ce que nous avons appelé des fiches d'activités préconisées pour le travail en classe.

Dans le troisième et l'ultime chapitre, nous allons faire un bilan relatif au questionnaire destiné aux enseignants de français langue étrangère et il comportera plusieurs questions directes concernant l'utilisation de la chanson en classe. Nous en prendrons la mesure des réponses obtenues via cette enquête préconisée.

En dernier, nous aborderons la démarche didactique de la compréhension orale et les différents moments du cheminement analytique des activités en classe, selon la répartition des apprenants en deux groupes GT(groupe témoin) vs GE(groupe expérimental). L'objectif consiste à établir le contraste entre les activités relatives aux deux groupes distincts grâce au repère méthodologique à l'image de la chanson, tant qu'outil didactique censé améliorer les activités de l'oral des apprenants.

Enfin, notre travail de recherche se terminera par une conclusion générale, dans laquelle nous nous positionnerons par rapport à notre problématique de départ.

PREMIER CHAPITRE :
Cadre théorique et Méthodologique.

Cadre théorique

La compréhension orale a retenu toute l'attention dans l'année 1970 et a connu un rayonnement particulier avec l'entrée des documents authentiques dans la classe de la langue. Dans ce contexte, la compréhension est une phase la plus fondamentale de la communication.

I. La compréhension orale.

I.1. La définition de la compréhension orale.

Selon N. Bouaricha¹, citant Ducrot et Sylla, la compréhension orale est une compétence à faire acquérir progressivement à l'apprenant via des stratégies d'écoute et de compréhension d'énoncés à l'oral. Il ne s'agit pas d'essayer de tout faire comprendre aux apprenants qui ont tendance à demander une définition pour chaque mot. L'objectif est tout à fait inverse: il est question au contraire de former nos apprenants à devenir plus sûrs d'eux, en développant progressivement leur autonomie (Ducrot & Sylla)²

D'après le dictionnaire de didactique "*la compréhension est l'aptitude résultant de la mise en oeuvre de processus cognitif qui permet à l'apprenant d'accéder au sens d'un texte qu'il écoute*" (Coste., Galisson).

Dubois, quant à lui, précise :

« On dit qu'un énoncé est compris quand la réponse de l'interlocuteur dans la communication est instaurée par le locuteur instaurée par le locuteur est conforme à ce que ce dernier en attend (...) on évalue la compréhension des sujets par la restitution du texte ou par les procédures de condensation utilisées » (Dubois et al, 109)

J-P Cuq insiste sur le fait que:

"Comprendre n'est pas une simple activité de réception la compréhension de l'oral suppose la connaissance du système phonologie la valeur fonctionnelle et sémantique des structures facteur extra – linguistique comme les gestes ou les mimiques , la compétence de la compréhension de l'oral est donc et de bien , la plus difficile a acquérir , mais la plus indispensables" (Cuq J-P et Gruca. I. 157).

¹ Voir sitographie

Présenté et soutenu par AMARKI Assia université Batna intitulé « la chanson comme support didactique pour améliorer la compréhension et l'expression orale » .P. 07

I.2. Les étapes de la compréhension orale

Afin de faciliter l'apprentissage, la segmentation de la tâche de compréhension est essentielle, à cet effet les didacticiens Rots (1990) et Mendel Sohn (1994) proposent habituellement une démarche en trois étapes: le pré écoute, l'écoute et après l'écoute.

- **La pré-écoute:** C'est le premier pas vers la compréhension du message et pour l'apprenant, il est particulièrement utile de mettre en œuvre les connaissances qu'il possède du sujet. Cette phrase préparatoire permet d'introduire le nouveau vocabulaire, un moyen indispensable à la compréhension. Il est donc nécessaire, durant cette phase, de diriger l'attention des apprenants vers les éléments essentiels (formes linguistiques) qui vont l'aider à prédire et à anticiper le sens du message. On sera particulièrement attentifs à la qualité du son, la durée de l'enregistrement (ni trop court ni trop long en fonction du niveau des apprenants), le débit des locuteurs (qui doit être naturel)

- **L'écoute:** C'est l'étape de la réalisation et de l'exploitation. L'apprenant écoute le discours oral et met en fonction les stratégies appropriées qui l'aide à gérer son écoute et à la diriger en fonction de son interaction communicationnelle. La première écoute est centrée sur la compréhension de la situation pour faire saisir à l'apprenant le cadre dans lequel le texte prend place. Il est très utile, à cet effet, de préparer les apprenants à reconnaître le contour situationnel dans lequel se déroulent les événements. Par exemple : qui sont les intervenant ? Où se déroule la scène ? On peut aussi chercher à savoir si l'apprenant a cerné la nature du document: d'où provient le texte ? A qui s'adresse-t-il ? Quel est son but ?

La deuxième écoute paraît indispensable pour les apprenants de niveau faible, afin de leur permettre de vérifier les données relevées ou de compléter des réponses. Pour les apprenants de niveau plus avancé, la 2^{ème} écoute peut les aider à réaliser des activités plus complexes, comme faire une synthèse de différentes idées.

Selon Gremmo & Holec, Dans une situation de compréhension orale, l'auditeur écoute pour atteindre un objectif de compréhension. Cet objectif déterminé par lui, détermine à son tour la manière dont il va écouter le message (Gremmo & Holec: 4).

Pour E.Carette "L'écoute orientée est constitutive de la compréhension orale". C'est-à-dire, pour mieux écouter, il faut apprendre à faire varier sa façon d'écouter en fonction d'un objectif de compréhension. Différents types d'écoute, selon elle, sont mis en œuvre, en fonction de l'objectif de compréhension:

- **L'écoute sélective :** apprendre à n'écouter que le (s) passage (s) qui est (sont) nécessaire (s) à la réalisation d'une tâche, apprendre à ne pas entendre le reste.

- **L'écoute détaillée** : Apprendre à prendre connaissance de tout ce qu'on veut écouter (dans un passage particulier, dans une catégorie d'information, dans un discours oral). C'est une écoute exhaustive, de durée variable.

-**L'écoute globale** : Apprendre à découvrir suffisamment d'éléments du discours pour en comprendre la signification générale.

-**L'écoute réactive** : Apprendre à utiliser ce que l'on comprend pour faire quelque chose (prendre des notes, faire fonctionner un appareil, etc.). Ce type d'écoute nécessite de savoir mener deux opérations en même temps. Il faut, par exemple, décider qu'elles informations sont importantes, décider si l'auditeur doit intervenir sur le discours du locuteur (si l'interaction est possible), tout en continuant à écouter.

- **L'écoute de veille** : Ecoute automatique, sans réelle compréhension mais qui fait place à une autre écoute dès qu'un mot ou groupe de mots déclenche un intérêt pour le discours.

Ces différents types d'écoute peuvent éventuellement se succéder dans une situation de compréhension et exigent la mise en oeuvre de véritables stratégies d'écoute. L'entraînement à ces différents types d'écoute doit correspondre à des objectifs d'écoute qu'E. Lhote a regroupé en grand types:

-**Écouter pour entendre** : On exerce son ouïe pour entendre quelqu'un qui s'exprime normalement sans crier.

-**Écouter pour détecter** : On cherche par exemple un accent étranger chez un individu dont on ignore l'origine.

-**Écouter pour sélectionner** : On cherche certain indice (linguistique et phonétique) qui vont permettre de caractériser un individu.

-**Écouter pour identifier** : Il s'agit de regrouper un certain nombre d'information qui seront utiles par exemple pour identifier la personne qui parle.

-**Écouter pour reconnaître** : L'activité consiste à reconnaître une personne à sa façon de parler et au contenu de l'information qu'elle donne.

- **Écouter pour lever l'ambiguïté** : Ce genre d'écoute mobilise les compétences linguistiques perceptives, cognitives et communicatives.

- **Écouter pour reformuler** : Par exemple, pour rédiger un résumé, il faut savoir pratiquer l'analyse et la synthèse.

-**Écouter pour synthétiser** : Cette écoute est complémentaire de la précédente. Il s'agit d'un niveau d'écoute difficile faisant appel à une grande vigilance de la part de l'auditeur

-**Écouter pour agir** : Ils s'agit d'une écoute orientée vers l'action, certains exercices pédagogiques font de cette activité un élément de base de l'écoute, le projet réalisé étant en soi une évaluation de la capacité d'écoute.

- **Écouter pour juger** : Il s'agit d'une écoute qui débouche sur un choix, une évaluation d'un individu, etc.

Après 1 ère écoute : On insiste beaucoup sur le réinvestissement de l'acquis dans une tâche réelle signifiante. Il s'agit de faire le point sur les apprentissages, en mettant à contribution les compétences acquises.

I.3. La place des documents authentiques dans l'enseignement / apprentissage de la compréhension orale

Nous allons définir le document authentique comme un document écrit, sonore ou audiovisuel que le professeur collecte dans son entourage pour l'utiliser comme un support des activités qu'il va proposer en classe.

Selon D. Coste et R. Galisson :

« Le document authentique se dit de tout document sonore, écrit ou audiovisuel qui a été conçu pour répondre à une fonction de communication, d'information ou d'expression linguistique réelle » (Coste et Galisson: 86)

Ce document est dit authentique par ce qu'il est présenté aux élèves dans son état original, à l'instar d'une affiche, une publicité, une chanson, article de presse, journal télévisé, film, document télévisé, etc.). Il s'agit de tout document conçu dans la langue cible à des fins sociales et non pédagogiques. Le processus de compréhension s'ancre dans l'utilisation d'informations qui se situent à différents niveaux à travers les discours authentiques auxquels l'apprenant doit recourir dans son apprentissage.

IL apparaît donc évident que les documents utilisées dans les activités d'apprentissage de la compréhension orale, doivent être dans la mesure du possible, des documents authentiques. Les documents fabriqués à des fins d'enseignement de la langue étrangère ont peu de chances de rendre compte des facettes réelles de la communication authentique, telle qu'elle s'opère entre les locuteurs natifs.

I.4. Les Facteurs influant sur la compréhension orale d'une langue étrangère

Plusieurs facteurs peuvent influencer sur la compréhension orale d'une langue en général. Dans le cas de la compréhension orale d'une langue étrangère, les facteurs les plus déterminants sont le débit, les pauses, les hésitations ainsi que le décodage auditif.

-Le débit

De nombreuses recherches ont été menées pour montrer l'influence de la vitesse de déroulement du texte sur la compréhension de l'oral. Les résultats trouvés sont très controversés : certains chercheurs ont montré que la diminution de la vitesse permet d'améliorer d'une manière significative la compréhension. Cependant, les travaux élaborés restent limités du fait qu'ils ne prennent pas en considération la difficulté du texte, et que les sujets sont suffisamment exposés à des activités d'écoute de textes authentiques.

-Les pauses et hésitations

Les résultats des expériences menées par différents chercheurs pour montrer l'implication de ces deux caractéristiques textuelles, ont été également très controversés. Des chercheurs ont montré que des pauses de 3 secondes qui segmentent le texte apportent une aide précieuse à la compréhension alors que d'autres chercheurs ont mis en cause ces expériences en donnant comme argument qu'au contraire, les pauses et les hésitations constituent des sources d'erreurs pour l'apprenant en langue étrangère.

Donc, rien n'indique encore avec certitude, si ces trois facteurs (débit, pauses et hésitations) sont impliqués dans la compréhension de l'oral. D'après C. Cornaire, il reste encore d'importants travaux théoriques à effectuer dans ces trois domaines.

-Le décodage auditif

Aujourd'hui, il est considéré comme un fait établi que des difficultés à communiquer oralement en langue étrangère sont liées à des problèmes d'apprentissage de faits phonétiques (Cornaire: 56) parmi lesquels la prosodie tient une place importante.

-La prosodie

La prosodie est l'étude des phénomènes de l'accentuation et de l'intonation (variation de hauteur, de durée et d'intensité), permettant de véhiculer de l'information liée au sens telle que la mise en relief, mais aussi l'assertion, l'interrogation, l'injonction, l'exclamation [Gezundhajt, 1997, cité par Cornaire]

-Accentuation : consiste en la mise en valeur d'une syllabe. Cette mise en valeur résulte en une augmentation de la longueur (la durée du son) et de l'intensité de la syllabe [Gezundhajt,

1997, cité par Cornaire]. La perception de l'accent (la mise en relief de certaines parties de la Chaîne sonore) est un facteur important qui favorise une entrée rapide et efficace dans le texte. Cependant, lorsque l'accent est mal placé, la compréhension en est directement affectée. Ainsi, après l'écoute d'un mot français mal accentué par un locuteur algérien, un auditeur français natif éprouvera de la difficulté à reconnaître le terme immédiatement. Il aura besoin d'un temps supplémentaire de réflexion et devra faire appel en cas d'échec à d'autres stratégies, voire même interrompre l'acte de communication.

-Intonation :

Avant de définir l'intonation, il est nécessaire de donner une définition du rythme. Celui-ci peut être considéré comme l'aperception la succession à intervalles plus ou moins réguliers des accents démarcatifs (placés en fin de mot ou de syntagme et permettant de délimiter les différentes unités d'un énoncé) dans un texte. Le rythme varie selon le débit, car plus on parle vite, moins il y a de pauses et d'accents [Gezundhajt, 1997, cité par Cornaire].

II. La chanson dans la classe du FLE

II.1. Définition de la chanson

Le dictionnaire Larousse nous propose la définition de la chanson au sens général de la langue comme :

"-poème à chanter compose de stances égales appelées couplets, séparées généralement par un refrain.

-Poème destiné ou non à être chanté.

-Air sur lequel on chante tel poème.

-Chant quelconque : La chanson du rossignol. La chanson de la source.

-Propos qu'on répète sans cesse refrain : C'est toujours la même chanson. Ça va, on connaît la chanson !"

Au Moyen Age, poésie lyrique d'un genre élève, composée et chantée par les trouvères et les troubadours. (Dictionnaire Larousse en ligne)

Dans Hachette, on retrouve la notion de la chanson de la manière suivante:

"Chanson nf petite composition chantée ; texte mis en musique, divisée strophe ou couplets, avec Ou sans refrain.

Au sens figure : propos futiles, sornettes.

Au moyen âge : poème épique divisé en laisses.

Comme locution on dit souvent : connaître la chanson, connaître d'avance le teneur des propos" (Dictionnaire Hachette, 2016)

Ceci étant dit, la chanson, à travers plusieurs auteurs, a connu diverses définitions, de ce fait, celles qui sont les plus pertinentes, au sens spécifiques sont :

-Celle de Jean-Jacques Rousseau qui nous fait part de la définition la plus complète de la chanson:

"C'est une espèce de petit poème lyrique fort court, qui roule ordinairement sur des sujets agréables, auquel on ajoute un air pour être chanté dans des occasions familières, comme à table, avec ses amis, avec la maîtresse, et même seul, pour éloigner , quelques instants , l'ennui si l'on est riche, et pour supporter plus doucement la misère et le travail, si l'on est pauvre" (Dictionnaire de musique 1780-1789,vol.9,n° 4)

- Cité par Dumont, Care et Démaria, considèrent la chanson comme:

"Un mode de communication difficile à analyser parce que s'y conjuguent plusieurs ordres : la langue, la mélodie, le rythme l'orchestration, la voix, etc. Tout cela se mêle et converge pour établir un signifié qui procède de plusieurs signifiants". (Dumont :49)

-On se référant à Pratz, la chanson est considérée comme:

"Un produit, aux multiples facettes de la société contemporaine, elle est un puissant révélateur et peut même à l'occasion en devenir un témoin conscient, souvent critique. Elle est surtout un extraordinaire objet de communication aux confluent des arts, de l'univers médiatique, du business" (Pratz : 38)

En plus d'être un excellent moyen de communication et un produit représentatif de la société contemporaine, la chanson pourrait aussi s'avérer un excellent moyen pour apprendre, en gardant cet esprit motivateur qu'inspire la chanson.

II. 2. Aperçu historique de la chanson dans la classe du FLE

L'histoire de la chanson en classe du français langue étrangère commence à la fin des années 50 : « le niveau II » du cours de langue et de civilisation française « *Le Mauge bleu* », fournit huit chansons folkloriques accompagnées de leur partition. « Alouette », « *Auprès de ma blonde* » et leurs consœurs du répertoire, fournissent aux professeurs de bonne volonté de superbes activités de mémorisation et de diction. Sans

oublier quelques exercices de réemploi des formes grammaticales : les nombreuses répétitions du texte peuvent être ainsi utiles. Pour ne pas négliger les aspects musicaux, la classe s'exerce au chant choral. On reconnaît dans ces usages l'empreinte des méthodologies classiques ou structuro globales. La chanson folklorique est en phase avec ces méthodes, qui voient dans son texte simple un réservoir d'exercices et la possibilité de quelques cours d'histoire de la civilisation, dont les éléments influent quelque part sur les modes communicationnels chez les natifs

A cet égard, l'article de Marie Thérèse de Julliot, « Le chant dans l'enseignement du français à l'étranger » (1962) est une synthèse remarquable. Les exercices structuraux, eux aussi, trouvent dans ce type de textes un bon terrain d'action.

II. 2. 1. Le premier décrochage: de la chanson folklorique à la chanson moderne

Il s'opère dès les années 60 : il fait passer les enseignants de la chanson folklorique à la chanson à texte. Damoiseau du centre international d'études pédagogiques de Sèvres (CIEP), écrit : « L'enseignement, lorsqu'il s'est intéressé à la chanson, s'est tourné surtout vers la chanson folklorique. Sans ignorer la richesse de la matière qu'elle propose, on ne peut laisser de côté tout l'apport de la chanson moderne.» (Damoiseau:40). Cette phrase introduit une intéressante étude d'une chanson de Jean Ferrat « La montagne ». Sur cette base vont s'engouffrer des années de pratiques de classes. Brel, Brassens, Bréant, Ferré, Barbara et tous les chanteurs considérés par les enseignants comme « *légitimes* » vont prendre, une ou deux fois par an, la place de la gentille « Alouette ». Mais cela se fait sans changer grand chose à l'approche de l'objet « chanson » ni aux activités qui en découlent. La grande question, entre 1967 et 1970, est de déterminer des critères de sélection. Le français fondamental trouve un nouvel usage, innovant s'il en est : permettre de « catégoriser » les « bonnes chansons ».

Il ne s'agit pas pour Robert Damoiseau de déconsidérer les professeurs qui ont osé introduire « La cane de Jeanne » à côté des verbes du premier groupe : tant d'autres ne l'ont pas fait. Il ne s'agit pas non plus de dévaloriser la chanson poétique : la richesse musicale et textuelle d'un Brassens est toujours incontestable même de nos jours. Il s'agit, simplement, de constater deux choses : à l'époque, on s'intéressait uniquement au texte. Un texte orphelin, qui poursuit sa malheureuse vie loin de sa sœur mélodie. La seconde constatation : à l'époque, « Les cornichons » de Nino Ferrer et « Les élucubrations » d'Antoine sont approuvés par les jeunes français, sans le moindre écho dans les cours de français. Alors que

ces deux titres, parmi tant d'autres, comportent des thématiques culturelles particulièrement d'actualité avant 1968 : la famille, les loisirs, la révolte adolescente et des musiques fort significatives.

II.2.2. Le second décrochage

Il devra, en effet, attendre les années 80. Nous pourrions le résumer en disant qu'il critique la position hégémonique de la « *bonne chanson* ». Il est l'héritier direct de la politique de centration sur l'apprenant considéré comme la pierre Angulaire des méthodologies communicatives, l'auteur déclarait :

« Nous avons alors, se souvient Jacques Pêcheur, ancien rédacteur en chef du Français dans le Monde, pris en compte le fait que la chanson est une expression culturelle proche des étudiants, dans laquelle ils peuvent se reconnaître, ne serait-ce qu'au niveau musical. Et puis, il y avait aussi une volonté plus idéologique : donner du français une image vivante». (Damoiseau: 41)

A partir de 1979, donc, et principalement grâce aux travaux de Jean-Louis Calvet, surtout dans « Chanson : quelle stratégie ? », tous les types de musiques, même celles qui étaient vues peu auparavant comme « *commerciales* », « *inaudibles* », « *mal articulées* » ou « *argotiques* », commencent à avoir droit de cité. La nature de la chanson comme ensemble indissociable musique-paroles-interprétation n'est plus ignorée : la tendance est alors de ne plus se contenter du texte imprimé et de considérer les signifiants non linguistiques comme permettant l'accès aux aspects sémantiques et linguistiques. Chambard, professeur au CIEP disait :

« Réduire la chanson un texte écrit, si riche qu'il puisse être, ce serait la stériliser sur le plan pédagogique en l'amputant de ce qui attire d'abord l'étudiant, suscite de sa part une première appréhension globale et intuitive : la mélodie, le rythme, le choix des instruments, la couleur de la voix, la manière de chanter, porteurs de sens d'une façon que les mots, mais pourtant en rapport avec eux». (Chambard et Damoiseau: 61).

La dimension d'écoute de la chanson devient alors importante, rendant un support audio digne de ce nom. La tendance est à l'élucidation non seulement du sens, mais même des mots de la chanson. Cette élucidation remplace parfois la distribution du texte. Pour être plus créatif, nous pouvons aussi faire produire aux apprenants textes et musiques. En ce qui concerne les musiques actuelles en classe et leur finalité culturelle, Vallée Bruno en répondant à une question avoue :

« D'abord, simplement, il y a les textes de chanson sur lesquels les enseignants peuvent travailler, au même titre que sur une poésie par exemple. Ensuite, il y a toute la dimension du recul critique et de la verbalisation, sur laquelle nous insistons beaucoup. Nous venons de lancer cette année la première édition des « Chroniques lycéennes » : leur objectif est de faire écrire aux élèves, en classe, des critiques d'une dizaine d'albums que nous avons sélectionnés en fonction de leurs qualités, de leur actualité et de leur représentativité au sein des musiques actuelles. Nous avons constaté avec satisfaction que des enseignants en français langue étrangère des quatre coins du monde s'y inscrivent... ». Vallée, B³

II.3. Les fonctions de la chanson :

Selon A. Mebarki⁴, les fonctions de la chanson sont définies selon la grille exposée en bas

II.3.1. Pour les enfants :

- Ludiques, les enfants les disent pour le plaisir, plaisir de jouer avec les mots.
- Fonctionnelles
- Pour jouer : jeux de balles, de cordes, de main.

II.3.2. Pour le pédagogue :

- Entraînement de la mémoire.
- Développement de l'imagination, la créativité.
- Entraînement de la voix parlée et chantée : intonation, intensité, articulation, hauteur, tempo, rythme.
- Entraînement de la voix chantée : intonation, intensité, hauteur, durée.
- Mathématiques : chanson numérique, ordre, distribution, dénombrement. Chronologie.
- Expression gestuelle et corporelle : dissociation ou coordination mains, doigts, jeux dansés, rondes.

³ Voir sitographie

⁴ Voir sitographie

II.3.3. Dans le domaine de la langue :

- Transmission d'un patrimoine culturel.
- Première éducation esthétique : émotion sentiments, créativité, première approche de la poésie.
- Première conscience phonologique, joué avec les sons, les syllabes.
Orales, prononciation articulation des sons.
- Apports lexicaux.
- Apports syntaxiques.
- Situations de communication.

II.4. Le rôle de la chanson en classe de FLE

Apprendre une langue étrangère, c'est accéder à une autre culture, un autre mode de vie et de penser. Tout cela est bien exprimé par la chanson. Apprendre une langue ne se limite pas aujourd'hui aux méthodes et moyens traditionnels, par exemple les textes des grands auteurs classiques. On recourt aujourd'hui à d'autres supports comme la bande dessinée, les caricatures, les affiches publicitaires, les chansons, en tant que documents authentiques, c'est-à-dire non conçus à l'origine pour l'enseignement/apprentissage. Si on l'exploite en classe de langue aujourd'hui, c'est parce que justement il permet d'établir un lien avec la culture de l'autre dans toute sa diversité, comme nous l'avons souligné. La chanson est mieux recommandée pour jouer ce rôle. Comme la chanson joue un rôle très important dans la vie quotidienne, elle doit avoir la même importance en classe de langue. Auparavant, elle est utilisée uniquement pour distraire et susciter chez l'apprenant des sentiments tels que la joie, la tristesse, la mélancolie, etc. Elle doit également susciter des idées, des réflexions, des façons d'agir. Son rôle le plus important est la motivation des apprenants. Selon E. Rassart, " La chanson contribue à faire de la langue un véritable objet de plaisir de plus, elle constitue un support didactique idéal, la chanson parle à chacun de nous, elle est un lien de projection apprécié par tous les âges, tous les sexes et même toutes les cultures » Rassart ,E. 2008. « La chanson dans la classe du français langue étrangère »

Ainsi, la chanson associe le plaisir et l'apprentissage. Elle permet d'exploiter différents volets de la langue à savoir la phonétique, la syntaxique, le lexique, mais surtout le culturel. En effet, c'est surtout un moyen pour enseigner l'expression orale. Pour résumer, à travers la chanson, les élèves développent leurs compétences linguistiques et culturelles tout

en s'amusant et en créant une ambiance de fête en classe de langue. Elle favorise le travail en groupe dans un climat d'ambiance infantile.

II.5. L'analyse d'une chanson

A travers plusieurs années d'enseignement de la chanson, Denis Mouton (Cité par Thompson Brian, p.19) a développé une approche d'analyse d'une chanson qui semble utile à reprendre en partie, bien que la plupart des enseignants de français n'aient pas le temps de faire un travail aussi approfondi dans leur propre classe. Voici donc un questionnaire qui peut servir de point de départ pour l'analyse d'une chanson. Tel quel ou adapté aux besoins du moment, il peut servir de cadre pour une analyse orale en classe, après une écoute en commun. Il peut également être distribué aux apprenants pour guider un travail d'approfondissement. L'analyse d'une chanson portera sur :

a) Le sujet de la chanson

Il y a certaines chansons dont le sujet n'est pas évident, et doit être discerné en lisant (ou écoutant) pour ainsi dire entre les lignes. Le sujet peut se prêter comme étant un facteur d'éveil d'intérêt et il peut aussi développer l'imagination des apprenants.

b) Y a-t-il allusion à des références précises (lieux, êtres, événement, etc.) ?

Il est important que l'enseignant ne prête pas sa propre grille aux apprenants, en supposant que les références à des réalités de la vie, de la politique, de l'histoire, de la géographie soient claires pour tout le monde. Rien n'est moins évident. C'est parfois une question de générations : il est bon de s'assurer de la bonne compréhension de tout le monde et d'écarter au besoin les préjugés ethnocentriques des uns et des autres : c'est une raison de plus pour enseigner et apprendre le français par la chanson.

c) Quelle relation existe-t-elle entre le titre et le contenu de la chanson ?

d) Trouvez un autre titre à cette chanson.

Donner un titre n'est pas une chose simple : on risque de limiter la portée du texte à une seule signification. Il serait intéressant aussi de demander aux apprenants d'inventer un titre sans connaître encore celui que l'auteur a effectivement choisi.

e) Pouvez-vous identifier qui « dit » le message ? Qui « fait » l'action ?

Il est important de faire comprendre aux apprenants que le « je » de la chanson n'est pas forcément identique à l'auteur : ce « je » est inventé comme le « je » d'un roman ou d'un

poème. Ceci dit, la chanson d'auteurs-compositeurs-interprètes est très souvent une expression assez directe de leurs sentiments, idées, ou opinions personnels, ce qui contribue à la communication très forte qui peut s'installer entre un chanteur et son public.

f) À qui s'adresse-t-on dans la chanson ?

La chanson peut s'adresser à une personne spécifique, à un groupe ou l'on critique ou interpelle, à tout auditeur, ou à chacun à titre personnelle. Il ya une certaine complicité qui s'établit, entre le chanteur et l'individu qui l'écoute, ou parmi tous ceux qui l'écoutent qui s'identifient avec lui ou se reconnaissent dans ses propos.

g) Comment s'organise la chanson (son plan) ? Est-elle découpée selon le type "refrain couplets-refrain" ?

h) Expliquer l'idée ou l'action principale de chaque couplet ou strophe ?

L'analyse indiquera également la fonction des différentes parties de la chanson : récit, commentaire, etc.

i) Relevez le vocabulaire qui est relié au thème (sujet) de la chanson : Noms, Verbes, Adjectifs, Adverbes.

j) Faites le tableau des verbes. Quels sont les temps et modes dominants ? Quelle personne du verbe est employée principalement ? Que pouvons-nous en conclure ? Ce tableau peut être révélateur du sens de la chanson.

k) Y a-t-il présence des caractéristiques de la langue parlée ? Ont-elles une fonction spéciale ?

l) La chanson reflète, plus que d'autres genres de textes, le français tel qu'on le parle, y compris les élisions, l'omission du "ne" négatif, etc. Il est bon que les apprenants comprennent ces différences et apprennent à manier la langue parlée et la langue écrite à bon escient. L'étude de la chanson, à côté d'autres genres de textes, peut contribuer à cet apprentissage.

m) Passe-t-on d'un niveau de langue à un autre ?

Il y a des chansons qui font appel à des niveaux de langue très divers, et il est bon que l'on apprenne à distinguer les langages (registres de langues) : familier, populaire, argotique, vulgaire, etc. En contexte, ce qui pourra aider les apprenants à les apprécier comme des richesses de la langue française et à les utiliser (ou éviter) en connaissance de cause.

n) L'auteur emploie-t-il des figures de style ? Quelle est leur fonction ? Quel est leur sens ? (comparaisons, métaphores, personnifications, d'autres).

o) L'interprétation (la voix) aide-t-elle à la compréhension de la chanson ?

p) Pour chaque strophe, donnez les caractéristiques techniques : sonorités ; rimes ; assonances ; pieds.

L'analyse de la chanson permet une initiation à la métrique de la poésie, tout en la distinguant de celle de la chanson, où le texte imprimé indique souvent l'élision du "e" muet typique de la langue parlée

II.6. Quelques approches de la chanson en classe de FLE

Proposer un nouveau support est une chose, le rendre fiable et pratique à utiliser en est une autre, et comme toute pratique digne de ce nom, la chanson est passée par une panoplie d'expériences pédagogique, afin d'être adoptée, ou du moins dans certains cas, comme un support parfaitement adapté aux besoins des apprenants. De ce fait, plusieurs approches ont vu le jour à travers des ouvrages et revues. Par exemple :

-P. Dumont en collaboration avec R. Dumont affirment que "Le but final des élèves est le produit final. le but final du professeur est l'acquisition des compétence par les élèves" (Dumont et Dumont:39). Le but visé restant donc toujours la satisfaction des deux pôles. P. Hourbette et M. Boiron dans « 1001 manières d'utiliser la chanson », insistent sur l'importance du choix de la chanson qui, pour les auteurs, devraient avant tout préserver sa fonction de distraction (Dumont et Dumont : 69). Dans ce cas, la question qui s'est posée est la suivante: Quels sont donc les paramètres qui doivent guider ce choix ?

-Selon les auteurs, P. Hourbette et Boiron, six éléments sont à prendre en considération (Idem: 45) :

*Le thème évoqué.

*Le terme ou l'index particulier méconnu des élèves.

*La combinaison d'exposition induite par le texte lui-même sans doute aussi par le thème qu'il aborde.

*Les activités pédagogiques censées être proposées aux apprenants.

*Les autres supports peuvent être éventuellement adoptés en liaison avec la chanson choisie.

Par ailleurs, l'approche proposée par P. Hourbette et M. Boiron précédemment citée, est d'une façon générale représentative du cheminement à suivre afin de bien mener une activité en chanson, les éléments fondateurs constituant cette démarche et cités par dument sont :

- Simple écoute de la chanson: Cette première étape n'est pas censée s'accompagner de questions car elle n'est jamais évidente même pour les locuteurs natifs.
- Organisation d'exercices de complétion: Selon les auteurs il ne faut jamais sacrifier le plaisir du texte ou celui de la mélodie aux nécessités pédagogiques, par conséquent cette pratique peut être maintenue à condition qu'elle ne dénature pas le texte de la chanson.
- Expression écrite dirigée: Cet exercice consiste, à partir du texte de la chanson, à retrouver certains mots ou certaines parties de phrases sans que l'on exige de reconstituer nécessairement le texte initial auquel l'on pourra néanmoins comparer les trouvailles des apprenants au moyen d'une écoute supplémentaire en fin d'exercice.
- La chanson support d'expression oral ' le cas de notre recherche': IL s'agit d'utiliser le thème de la chanson comme support d'une séance de conversation, ou même d'un débat, en s'appuyant non seulement sur la production française mais aussi sur celle du pays d'origine des apprenants
- contextualisation de la chanson: IL s'agit là et toujours selon les mêmes auteurs, d'utiliser comme point de départ un exercice de grammaire ou vocabulaire qui trouvent ensuite une illustration, ou contexte dans le texte de la chanson choisie.
- Lecture du texte: Pour M. Boiron et P. Hourbette, l'approche du texte de la chanson est semblable à celle d'un texte littéraire, à condition de respecter le caractère ludique de la chanson et ce en :
 - faisant par exemple : la liste des mots qui riment avant de les expliquer
 - Faisant la liste des métaphores et figures de style

Cette première approche nous permet d'une certaine façon de prouver que la chanson ne peut être que bénéfique par sa simplicité et sa facilité d'utilisation en contexte solitaire, puisque celle-ci reste un support adéquat au même titre que le texte.

Enfin, nous avons la démarche de JC. Delbende et V.Heuzé, cité dans leur ouvrage "Le français en chantant" qui est certainement la plus importante et la mieux adaptée compte tenu de son principe irréfutable qui dit que: « le jeu est la seule activité que l'enfant prend au sérieux (Dumont: 84). Dans un premier temps les auteurs tendent à donner à l'apprentissage ce côté joyeux, que tout enfant recherche à l'école pour , d'une part, se

retrouver dans son processus d'assimilation sans pour autant s'ennuyer, et se familiariser plus facilement avec les contenus proposés, d'autre part. Dans un second temps, les auteurs affirment que « les élèves sont motivés par la musique, la variété des rythmes, de l'instrumentation, des voix, et, aussi, des idées et des thèmes retenus : relation garçon /filles, le cirque, la famille, les animaux, l'humour, etc. ». A ce stade, la méthode « le français en chanson » s'est vue décomposée en huit étapes :

D'après, Delbende et Heuzé, les étapes consistent en ces points (Idem: 85-86):

- a) Sensibilisation au thème : destinée à susciter l'intérêt des apprenants.
- b) Écoute de la chanson et présentation des gestes: le professeur ici fait écouter la chanson aux élèves tout en la mimant.
- c) Expression spontanée: après plusieurs écoutes, le professeur invite les enfants à exprimer leurs premières réactions : les émotions, les impressions.
- d) Hypothèses sur le sens: il s'agit là, pour le professeur d'exploiter les remarques des élèves
- e) Vérification des hypothèses: les élèves reprennent les indices, le professeur les amène à vérifier leurs hypothèses.
- f) Activité phonétique
- g) Apprentissage systématique qui se décompose comme tel :
 - Écoute d'un premier passage
 - Répétition par le professeur sous forme parlée sans mélodie
 - Répétition collective
 - Nouvelle écoute du passage à partir de la cassette
 - Répétition par les élèves sur la version instrumentale
- h) Activités: Jeux, jeux de rôle, exercices de discrimination auditive, etc.

Si à travers ces différentes démarches on constate par les dires des auteurs que la chanson est au même titre que le texte exploitable, Jean Claude Caré et Jean Marc Demari, cités par Dumont,(1998 : 49-51),ont constaté à leur tour dans la rubrique 'le planétaire' qu'il existe dans les langues du monde trois procédés qui ont leur contrepartie en musique :

- Longueur vocalique: est la longueur ou durée d'une voyelle. En effet, une voyelle peut être brève ou longue ; elle est généralement marquée par un signe diacritique, pour avoir une valeur adéquate. C'est ce qui existe en anglais, où, on peut, par exemple, opposer 'sheep' mouton à 'ship' bateau.

- **L'accent:** signe diacritique placé sur une voyelle pour noter soit un fait phonétique, soit un fait grammatical. Intensité donnée aux sons essentiels d'une structure rythmique. Mise en relief d'une syllabe au sein de l'unité accentuelle. C'est l'exemple de l'espagnol où l'on peut opposer 'termino' (le terme) à 'terminoe' (je termine).
- **Le ton:** qualité sonore d'une voix liée à sa hauteur, à son timbre, à son intensité. C'est une manière de parler significative d'un état d'esprit, d'un sentiment ou adaptée à une situation.

Ces procédés sont remarquables dans la limite où ils complètent parfaitement la ligne musicale de la langue. La chanson est un discours composé, devant nécessairement respecter les particularités de certains discours composants. (Dumont :52)

II.7. La chanson comme document authentique

Le document authentique se définit comme : « *un document brut de la culture cible, conçu dans son cadre d'appartenance par un autochtone pour s'adresser à un d'autre autochtones, chargé donc d'une finalité et d'une fonctionnalité pragmatiques directes* » (Bailly : 70).

Sur les différents aspects et formes relatifs à ce type de matériau, D. Coste et R. Galisson mentionnent que:

« *Le document authentique se dit de tout document sonore, écrit ou audiovisuel qui a été conçu pour répondre à une fonction de communication, d'information ou d'expression linguistique réelle* ». (Coste et Galisson: 59).

La contrainte d'enseigner le français langue étrangère, pousse les enseignants à utiliser le document authentique (théâtre, chanson, poésie) comme supports d'enseignement efficaces. Signalant que ces documents n'étaient pas destinés à être enseignés, mais les didacticiens les ont adoptés pour atteindre leurs objectifs d'enseignement de FLE. Parmi les documents authentiques largement utilisés dans le domaine de l'enseignement-apprentissage de FLE, nombreuses sont les activités que l'on peut réaliser en classe à l'instar de la chanson.

La chanson se considère comme un document authentiques par excellence et constitue à elle seule une source riche de langage authentique varié et elle est l'un des moyens les plus authentiques qui déclenchent l'expression libre, telle qu'elle s'organise discursivement et culturellement chez les natifs. La chanson présente une sorte de registres, d'accent régionaux ou d'usage familiers tout en offrant une sorte de proximité spatio-culturelle avec les natifs au-

delà de la classe. De ce fait, les didacticiens ont essayé d'adapter ce document afin de créer des pistes pédagogique dans le but d'enrichir la classe de FLE. Les documents authentiques enrichissent aussi le contenu d'un manuel de français ce qui donne une méthode moderne de part leur capacité à véhiculer une communication plus appropriés à l'usage réel. ils sont supposée être plus motivants.

Son avantage consiste à donner aux apprenants un contact direct avec la langue, les aidant ainsi à s'intégrer dans la vie sociale. Ce document est dit authentique parce qu'il n'a pas été conçu à des fins pédagogique et il est présenté aux élèves dans son état original, c'est par exemple une affiche, un tract, un dépliant, un livret, une page de magazine, une publicité, un extrait de film, une chanson ...etc. Bref, il s'agit de tout document original conçu dans la langue cible. Seuls les discours authentiques (c'est-à-dire ancrés dans une situation de communication déterminée) ont une pertinence communicationnelle et culturelle incarnée dans la structure linguistique. Il en résulte que les discours que l'apprenant doit utiliser dans son apprentissage doivent être de ce type.

Il apparaît donc évident que les documents utilisés dans les activités d'apprentissage de compréhension orale, doivent être, dans la mesure du possible, de ce genre. Les documents fabriqués à des fins d'enseignement de langue étrangère ont peu de chances de rendre compte de l'interaction entre les différents niveaux d'information et d'organisation, et donc de la multiplicité des indices dont l'auditeur se sert en compréhension.

Conclusion partielle

Nous avons évoqué la compréhension orale dans sa globalité et pour conclure ce chapitre nous avons parlé du rôle des documents authentiques dans l'enseignement / apprentissage de la compréhension orale. La chanson en est une variante pour autant qu'elle offre une série d'avantages à plusieurs niveaux. Elle est considérée comme une source de motivation et de plaisir pour l'apprenant, mais aussi comme un support non négligeable pour assimiler les discours authentiques des natifs.

Cadre méthodologique

Nous allons expliquer le protocole méthodologique inhérent à la chanson dans l'enseignement /apprentissage de la compréhension orale et mesurer son impacte sur la compétence de ce type d'activité chez les apprenants de la 5^{ème} année primaire.

En premier lieu, nous allons présenter le protocole expérimental en question que nous avons élaboré et qui se résume en l'étude du matériel expérimental, du panel (méthode de travail, lieu d'expérience, matériel utilisé et l'échantillonnage). En second lieu, nous sommes passés à l'expérience et son déroulement pour aborder, en dernier lieu, l'analyse et l'interprétation des résultats obtenus.

I.1. Protocole expérimental

La présentation du protocole expérimental permet de mieux expliquer la méthode de travail, la démarche poursuivie et les objectifs assignés, ainsi qu'une description détaillée d'un échantillon nécessaire pour tout travail scientifique.

I.1. Méthode de travail

Nous avons jugé que la méthode expérimentale exposée est la plus convenable en vue de la nature de notre travail de recherche et de nos objectifs. Cela est nécessaire pour que nous puissions vérifier les effets de chacune des deux variantes indépendantes inhérentes aux groupes témoin (GT) et expérimental (GE). La première variante se contentera du texte du manuel scolaire, alors que la deuxième sera étendue à la chanson et, ensuite, au texte initial.

I. 2. Objectifs de recherche

L'objectif de notre travail scientifique consiste à mettre en lumière le potentiel pédagogique de la chanson comme support appliqué à l'enseignement /apprentissage de la compréhension orale en classe de FLE. En d'autres termes, il s'agit de démontrer l'amélioration que peut offrir le recours à la chanson dans l'enseignement/ apprentissage de la compréhension orale.

I. 3. L'échantillonnage

Une classe de 5^{ème} année primaire d'une quarantaine apprenants âgés entre 11 et 13 ans. Lors de notre expérience nous avons partagé la classe en deux groupes de 20 apprenants sans pour autant prendre en considération l'hétérogénéité de leur au niveau (bon, moyen, faible.). Nous les avons répartis en deux groupes : un groupe expérimental GE et un groupe témoin GT.

I. 4. Lieu d'expérience

Nous allons effectuer l'expérimentation auprès de l'ensemble des apprenants des classes de la 5^{ème} année au primaire à l'école de «MAAZOUZ EL ARABI » dans la wilaya de Tiaret,. Cette école contient 12 classes et les professeurs de français sont en nombre de trois.

I. 5. Matériel expérimental

Le matériel pédagogique est constitué principalement d'un programme scolaire, quelques dictionnaires et un rétroprojecteur (data show).

Concernant notre expérimentation et dans le but d'obtenir des résultats conformes à notre problématique et à l'hypothèse proposée, nous avons utilisé le matériel suivant :

- Un document sonore (une chanson intitulée " Pour avoir du bon pain ")
- Un data-show.
- Un micro ordinateur.
- La chanson transcrite en un texte sur support papier.

I. 6. Le choix de la chanson

Nous avons choisi la chanson " pour avoir du bon pain " comme outil pour évaluer la compréhension orale des apprenants. L'outil en question a été choisi en fonction de plusieurs critères :

- Le thème de la chanson est lié aux projets programmés dans le manuel scolaire : projet N° 1 (Faire connaître des métiers), séquence N°3 (Retrouver un processus de fabrication)
- Les paroles y sont simples bien énoncés et la mélodie est considérée comme une source de motivation et de plaisir pour les apprenants.
- La chanson paraît plaire aux apprenants par sa musique et ses paroles :

I. 7. Les paroles de la chanson

Pour avoir du bon pain (A. Versini)

Pour avoir du bon pain
Il faut avoir d'la farine
Pour avoir d'la farine
Il faut aller au moulin
Pour aller au moulin
Il faut avoir du bon grain
Pour avoir du bon grain
Il faut avoir du bon blé
Pour avoir du bon blé
Il faut avoir beaucoup d'sous
Pour avoir beaucoup de sous
Il faut très bien travailler
Pour très bien travailler
Il faut avoir de la santé
Pour avoir de la santé
Il faut manger du bon pain

II. Procédure

Nous avons choisi de partager la classe en deux groupes (expérimental et témoin). Pour le groupe expérimental, nous avons proposé la chanson « Pour avoir du bon pain » et pour le groupe témoin le texte qui raconte le métier de "boulangier". Nous avons essayé de suivre le processus de la compréhension orale à travers des fiches pédagogiques contenant des activités qui se déroulent autour du métier choisi.

Les activités proposées sont organisées en synergie avec les trois phases (pré-écoute, écoute et après l'écoute) déjà détaillées au niveau du premier chapitre.

III. Principes analytiques en classe et types d'activités et exercices choisis

Dans le sillage du programme officiel de français en 5AP, l'on a choisi le projet, dont les activités sont réparties selon les groupes suivants:

Groupe témoin	Groupe expérimental
20 apprenants	20 apprenants
Principes didactiques adoptés en classe	
Activités restreinte au manuel	activités élargie à la chanson Chanson → Manuel

Tableau N°01: Répartition expérimentale des apprenants en classe.

III 1.Fiche d'activités en classe avec le groupe témoin, selon le procédé du manuel

1. Le thème : les métiers
2. Projet N° 01: Faire connaître des métiers
3. Choix de la séquence : la troisième "
4. Le texte de la séquence : "Dans la boulangerie"
5. Activités pédagogiques :
 - a) Exercices de compréhension et d'expression orale**
 - Lecture du texte
 - Questions de compréhension du texte, telles qu'elles sont posées dans le manuel

III. 2. Fiche d'activités avec le groupe expérimental, selon notre propre analyse

1. Le thème : les métiers
2. Projet N° 01: Faire connaître des métiers
3. Choix de la séquence : la troisième "
4. Le texte de la séquence : "Dans la boulangerie"
5. Première phase: activités avec une chanson thématique dans le sillage du projet choisi
6. Activités pédagogiques :
 - a) Exercices d'imprégnation**
 - Lire les paroles de la chanson sans mélodie
 - Reprendre les paroles de la chanson avec la mélodie
 - b) Exercices conceptuels :**

Consigne : Joignez les items lexicaux aux images suivantes

c) Exercices lexico-sémantique:

Mise en évidence de toutes les unités lexicales relatives au métier de boulanger

Consigne:

Quels sont les mots liés au métier du boulanger?

d) Exercice de compréhension (lexico-cognitif)

Comment faire du bon pain? /

Consigne :

- Classez par numéro les différentes étapes pour faire du bon pain?

- Classez les images correspondantes selon l'ordre paru dans la chanson

e) Exercices de compréhension et d'expression orale, selon le procédé du manuel

- Lecture du texte
- Questions de compréhension du texte, telles qu'elles sont posées dans le manuel

IV. Questionnaire destiné aux enseignants de FLE

Notre questionnaire contient dix questions de différents types : des questions fermées (oui, non), questions à choix multiples (Q.C.M) et notamment des questions ouvertes, afin de donner aux enseignants l'opportunité d'exprimer leurs avis.

Ce questionnaire a été inspiré des travaux de N. Bouaricha⁵ qui a structuré le questionnaire de la manière suivante:

- Dans la première question on cherche à savoir quelles seraient les différentes activités ludiques pratiquées par les enseignants.

La deuxième question porte sur les problèmes que rencontrent les enseignants lors de l'enseignement de FLE (Oui /Non). Si la réponse contient un "oui" quel seraient donc les causes et les solutions qui pourraient les résoudre.

- À travers la troisième question, on veut savoir si la chanson facilite la compréhension orale, l'acquisition de mots nouveaux et la prononciation.
- La quatrième question consiste à intégrer la chanson dans le programme comme un support pédagogique.
- La cinquième question consiste à préciser parmi plusieurs propositions, le genre de chansons que les enseignants préfèrent exploiter.
- La sixième question porte sur la chanson comme un moyen motivant pour les apprenants ou pas. Si oui, qu'apporte-elle de plus par rapport aux cours habituels ?
- Dans la septième question, il est question de savoir si les enseignants utilisent la chanson même quand elle ne figure pas dans le manuel scolaire.
- Dans la huitième question, nous demandons aux enseignants s'ils suivent des étapes bien précises pour l'exploitation de la chanson dans leurs classes.

⁵. Voir sitographie

- La neuvième question consiste à savoir si les enseignants rencontrent des problèmes au niveau de l'exploitation de la chanson.
- A travers la dixième et dernière question, il est demandé aux enseignants si les thèmes étudiés par le biais de la chanson évoquent des aspects : universaux ou culturels typiques à la société française.

III. 1. Présentation des enseignants-enquêtés

Avant de commencer avec les résultats obtenus des questionnaires, nous allons tout d'abord présenter des renseignements relatifs aux enseignants enquêtés.

Le nombre	16 enseignants			
Diplôme	Licence classique	Licence LMD	Master	Autre
	04	05	05	02
Expérience	Moins de 5 ans	Plus de 5 ans		Plus de 10 ans
	05	07		04

Tableau N°2: Renseignements sur les enseignants enquêtés

A partir de ces données, il s'agit d'un ensemble de 16 enseignants de palier primaire. Leur expérience professionnelle oscille entre moins de 5ans à plus de 10ans. Après le tri, nous avons également demandé aux enseignants interrogés de bien vouloir mentionner leurs diplômes respectifs. De ce fait nous avons constaté que même si leur niveau est différent et que le nombre d'années d'expérience varie d'une personne à une autre, ils ont tous été formés pour être enseignants de langue française.

IV. La démarche didactique de la compréhension orale en classe

La compréhension nécessite plusieurs écoutes d'un document sonore. Chaque écoute doit être précédée d'une ou de plusieurs consignes précises.

La première écoute

On demande aux apprenants de focaliser leur attention sur les détails de la situation en répondant simplement à des questions du type :

- De quel métier s'agit-il dans ce texte ?
- Comment le fabrique-t-on ?
- De quel produit parle-t-on ?

La deuxième écoute

Les apprenants doivent donner les réponses sur les points mentionnés en supra.

La troisième et dernière écoute

Elle permettra de confirmer ou d'infirmer les hypothèses que les apprenants ont formulées ensemble.

IV. 1. Les objectifs

Cela consiste à amener l'apprenant à :

- Produire une explication,
- Relater des faits fictifs,
- Enrichir l'expression des élèves
- Décrire un lieu, un personnage, un objet,
- Développer la sensibilité et le goût poétique des apprenants.
- Argumenter un propos

Conclusion partielle

Les approches méthodologique préconisées pour le déroulement de l'expérimentation n'a d'autres finalités que de mettre en exergue le rôle prépondérant de la chanson, notamment avec les fiches des activités en classe. Avec la pratique, nous allons pouvoir installer dans le dispositif didactique prévu, des activités de compréhension orale via la chanson qui vont aider l'élève à développer de nouvelles stratégies lui permettant de mieux conceptualiser les savoirs acquis.

Deuxième Chapitre

Le cadre pratique

La partie pratique est une étape essentielle dans la recherche de résultats fiables aussi représentatifs que possible de la réalité du terrain. Ce chapitre servira, en quelque sorte, à résumer et à décrire notre expérimentation, à travers laquelle nous avons essayé d'introduire la chanson dans l'enseignement /apprentissage de la compréhension orale. Le but étant de mesurer l'impacte de la chanson sur cette compétence chez les apprenants de la 5^{ème} année primaire.

I. Analyse et interprétation des résultats relatifs aux questionnaires

Pour valider notre hypothèse, nous commençons dans ce présent chapitre à vérifier les résultats du questionnaire recueillis de la part des enseignants de langue française.

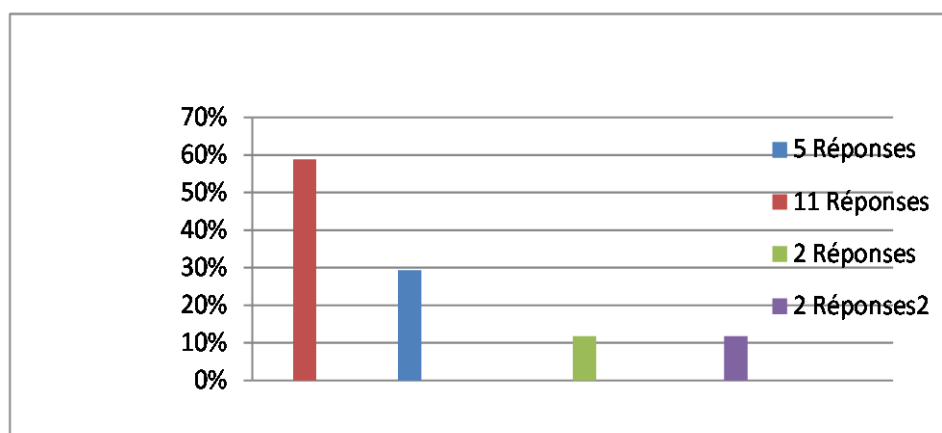
Première question

Quel sont les jeux ludiques que vous utilisez en classe ?

Nombre d'enseignants enquêtés 16		
La réponse	Le nombre	Le pourcentage
Chanson	10	58,82%
Jeux de mots / Devinettes	05	29,41%
BD / Caricatures	02	11,76%
Théâtre	02	11,76%

Tableau N° 01: Proportions de réponses à la 1ère question

Ces proportions sont exprimées dans le graphe suivant:



Graph 1: Représentation graphique des réponses à la 1ère question

Commentaire

Selon ce graphe, certaines personnes ont opté pour plus d'une réponse. Nous constatons que la chanson est l'option ludique la plus utilisée en classe avec (58,82%) d'opinion, précédant les jeux de mots et les devinettes à (29,41%). Suivis de théâtre et de la bande dessinée ou de la caricature sont en dernière positions estimés à (11,76%) d'opinion.

Par conséquent la chanson est un outil très efficace et adéquat pour faciliter la compréhension chez les apprenants.

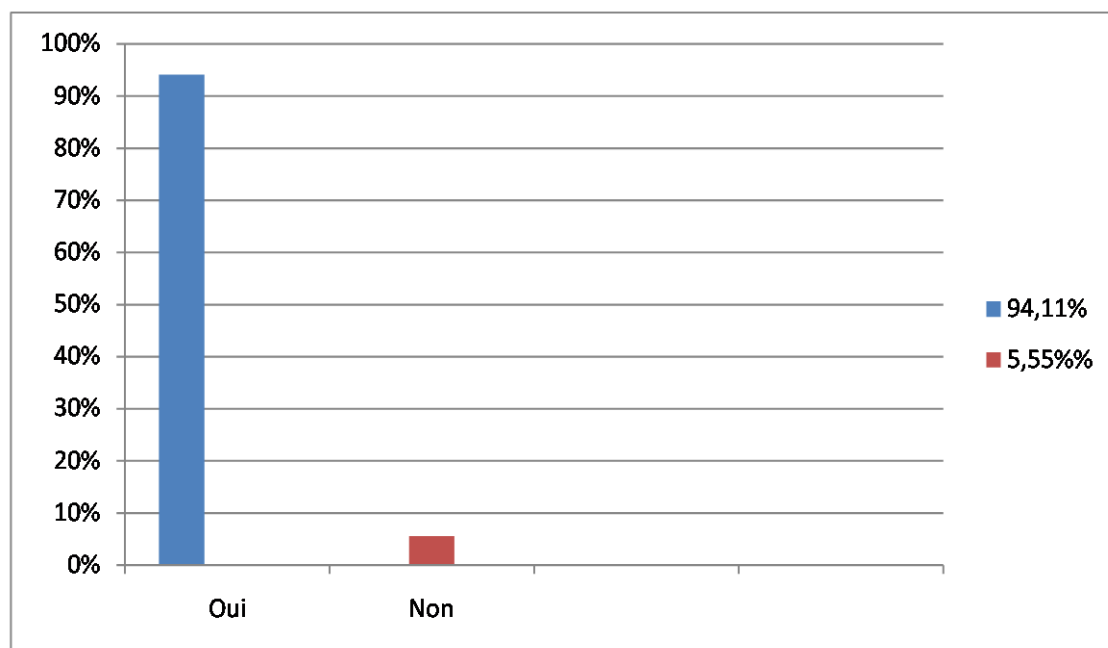
Deuxième question

Recountez-vous des problèmes dans la compréhension orale avec vos apprenants lors de vos enseignements du FLE ?

LE NOMBRE D'ENSEIGNANTS ENQUETES 16				
LA REPONSE	LE NOMBRE	LE POURCENTAGE	LES CAUSES	LES SOLUTIONS
16	15	94,11%	<ul style="list-style-type: none">- Problèmes de C.O ; VOC- Recours à l'arabe- Manque des outils pédagogiques-Problème de base	<ul style="list-style-type: none">- Suggérer des moyens méthodologiquesUtilisation des supports-Séance de remédiations
Non	01	5,55%		

Tableau N° 02: Proportions de réponses à la 2ème question

Ces pourcentages sont traduits graphiquement de la manière suivante:



Graphe N°2: Représentation graphique de la 2ème question

Commentaire

En réponse à cette question, (16) enseignants affirment qu'ils éprouvent beaucoup de difficultés lors de l'enseignement de FLE. Cette situation renvoie aux problèmes de compréhension orale chez les apprenants: insuffisance du vocabulaire, le recours à l'arabe et le manque des outils pédagogiques. De nouveaux outils pédagogiques demeurent très utiles pour améliorer la situation.

Les solutions proposées par les enseignants pour ce problème :

- Suggestion d'outils pédagogiques pour surmonter les difficultés de l'oral,
- l'utilisation des supports didactique innovants,
- trouver d'autre méthodes motivantes et l'emploi du document authentique (les chansons, jeux de rôle, pièce théâtrale...).

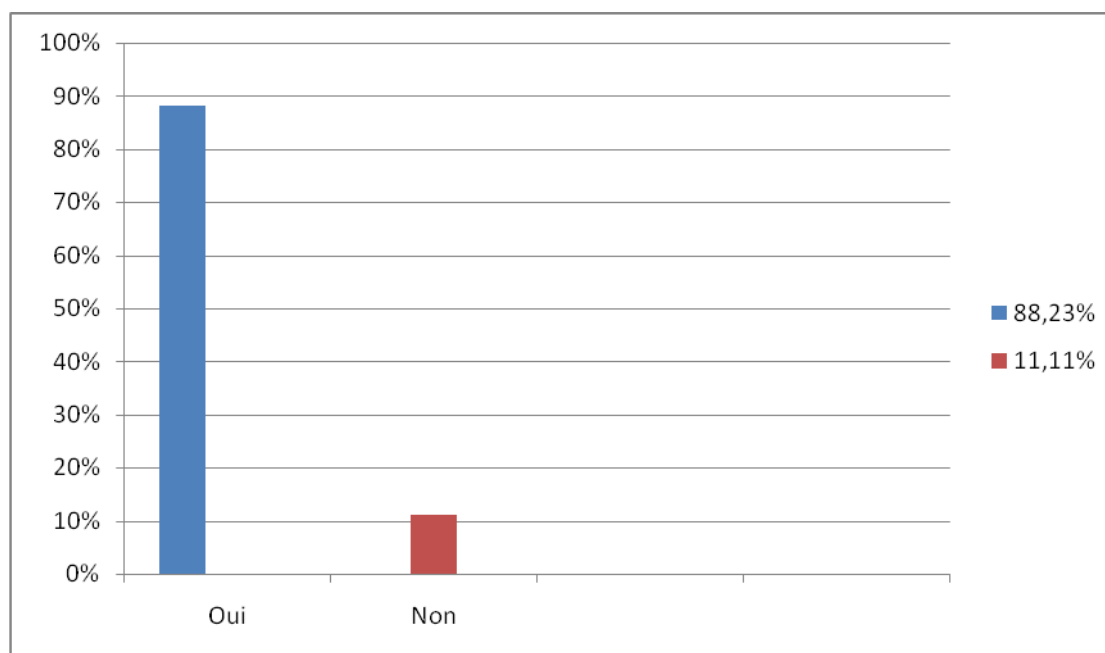
Troisième question

Selon vous est ce que la chanson facilite la compréhension orales, l'acquisition de mots et la prononciation ?

LE NOMBRE D'ENSEIGNANTS ENQUETES 16		
LA REPONSE	LE NOMBRE	LE POURCENTAGE
Oui	15	88,23%
Non	01	06,25%

Tableau N° 03: Proportions de réponses à la 3ème question

Nous exprimons ces résultats dans le graphe suivant:



Graphe N°3: Représentation graphique des réponses relative à l'acquisition de mots et la prononciation

Commentaire

Parmi les réponses à cette question, 15 parmi les 16 enseignants sollicités (soit 88,23%) ont répondu par l'affirmative et 01 autres par la négative (soit 6,25%), ce qui nous fait penser que l'oral est très important car c'est un bon moyen pour apprendre. Le sondage montre clairement que le recours à la chanson facilite la compréhension et l'acquisition.

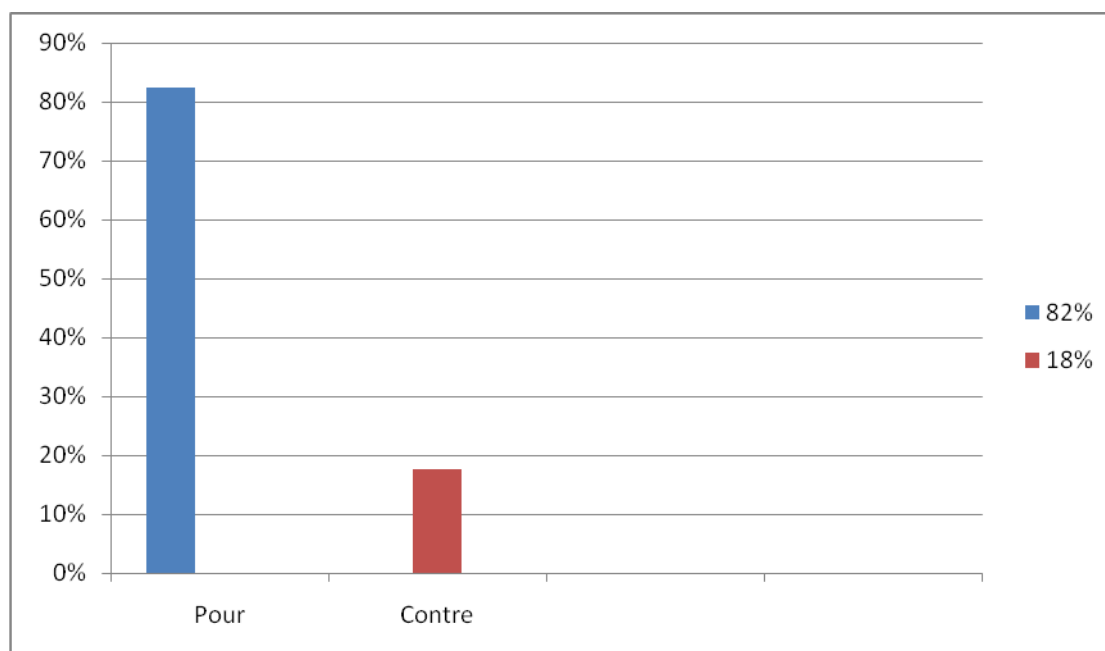
Quatrième question:

Que pensez-vous de l'intégration officielle de la chanson dans le programme scolaire ?

Le nombre d'enseignants enquêtés 16		
La réponse	Le nombre	Le pourcentage
Pour	13	82,35%
Contre	03	17,64%

Tableau N° 04: Proportions de réponses à la 4ème question

Ces données en supra sont interprétées graphiquement:



Graphe N°4: Représentation graphique des réponses à la 4ème question

Commentaire

À cette question, 13 enseignants (83,35%) affirment l'utilité d'intégrer la chanson dans le programme scolaire. C'est un support efficace pour apprendre le FLE. À l'opposé, 03 enseignants (17,64%) ne voient aucune utilité de la chanson comme support didactique en classe de FLE.

II. Analyse et interprétation des résultats relatifs à l'expérimentation

II. 1- présentation du corpus:

Pour arriver à l'objectif de notre recherche, nous avons consacré ce chapitre à l'étude de terrain dans une classe de langue étrangère pour connaître l'effet positif de la chanson sur l'apprentissage du FLE en 5ème AP. Nous avons assisté à des séances dans une école primaire . Nous nous sommes focalisé, nous avons fait écouter les apprenants la chanson pendant la deuxième séance et nous leur avons distribué un questionnaire dans ce sens.

Ce questionnaire remis à 40 apprenants de français langue étrangère dans l'école – MAAZOUZ EL ARBI - de la 5ème année primaire est utile pour nous aider à se situer par rapport aux finalités de notre recherche.

II. 2. Terrain et public visé :

Notre travail de recherche a été fait au niveau des apprenants du Français Langue Etrangère . Nous sommes allé à l'école de «MAAZOUZ EL ARABI » dans la wilaya de Tiaret, afin d'assister à des cours de français en classe de la 5^{ème} année primaire. Cette école compte 12 classes (2 classes de 5^{ème} année primaire).

Nous avons assisté plusieurs fois dans la classe , pour comprendre, d'une part, comment se déroule l'apprentissage par textes et, d'autre part, comment se déroulerait l'apprentissage par la chanson et l'effet qu'elle peut avoir sur les apprenants.

III. Rappel du cheminement analytique

Dans le sillage du programme officiel de français en 5èmeAP, on a choisi le projet suivant, dont les activités sont réparties selon les groupes (même âges- même niveau culturel et social...ect) suivants

Groupe témoin	Groupe expérimental
20 apprenants	20 apprenants
Principes didactiques adoptés en classe	
Activités restreinte au manuel	activités élargie à la chanson Chanson → Manuel

Tableau N°5: Répartition expérimentale des apprenants en classe

III.1. Description de la classe :

Nous avons partagé la classe en deux groupes (expérimental et témoin), le groupe expérimental contient (20) apprenants ;(11) filles et (09) garçons. Pour le groupe de témoin contient aussi (20) apprenants; (13) filles et (07) garçons.

IV. Analyses des résultants en classe.

IV. I. Fiche d'activités en classe avec le groupe témoin, selon le procédé du manuel et sans la chanson

1. Le thème : les métiers
2. Projet N° 01: Faire connaître des métiers
3. Choix de la séquence : la troisième "
4. Le texte de la séquence : "Dans la boulangerie"
5. Activités pédagogiques :
6. Objectif de la fiche : l'apprenant serait capable de comprendre et lire le texte.

b) Exercices de compréhension et d'expression orale

- Lecture du texte
- Questions de compréhension du texte, telles qu'elles sont posées dans le manuel

Avec ce groupe témoin, et après une séance de lecture assez élargie, le travail initial consistait justement à répondre aux questions suivantes

- De quel métier s'agit-il dans ce texte ?
- De quel produit parle-t-on ?
- Comment le fabrique-t-on ?
- À ton tour, donne à tes camarades les différentes étapes de la fabrication du pain.

IV. 1. 1. Résultats des activités en classe avec le groupe témoin, selon le procédé du manuel et sans la chanson

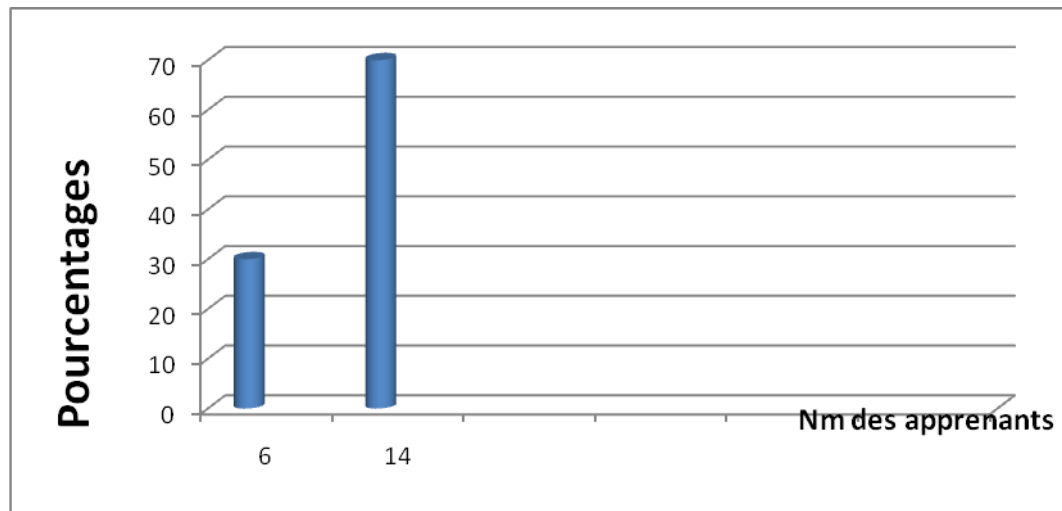
A. Analyse des réponses de compréhension dans le manuel

- **Analyse de la première question**
 - De quel métier s'agit-il dans ce texte ?

Réponses	Mauvaise réponses	Bonne réponses
Nb des apprenants	06	14
Pourcentages(%)	30%	70%

Tableau N°6 Proportions des réponses relatives à la première question avec le texte

Nous exprimons ces résultats dans le graphe suivant:



Graphe N°6: Représentation graphique des réponses de la première question avec le texte

Commentaire

Parmi les 20 apprenants, il y'a 14 apprenants ont répondu correctement (soit 70%) et 04 autres par la négative (soit 30%), ce qui entraîne que le rendement est faible en se basant sur le manuel sans outil didactique.

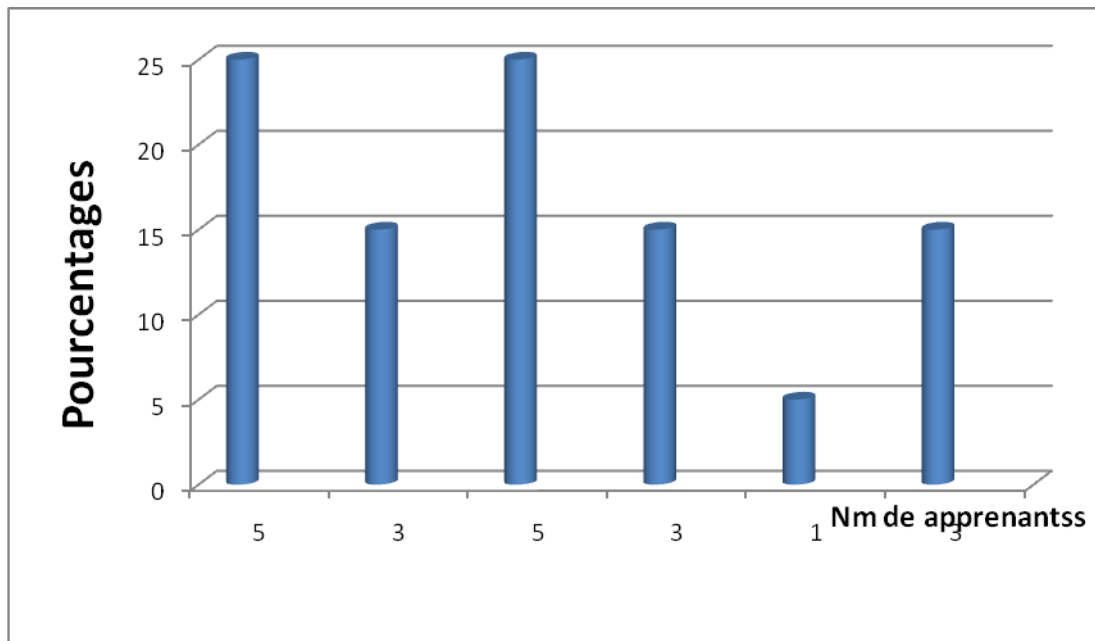
Analyse de la deuxième question

- De quel produit parle-t-on ?

	Pate	Boule	Levure	Pain	croissant	P.C
Nombres des apprenants	05	03	05	03	01	03
Pourcentages(%)	25%	15%	25%	15%	05%	15%

Tableau N°7 Proportions des réponses relatives à la deuxième question avec le texte

Ces données en supra sont interprétées graphiquement:



Graph N°7: Représentation graphique des réponses à la deuxième question avec le texte

Commentaire

A cette question, (05) apprenants ont répondu par pate soit (25%) , et (03) apprenants ont répondu par boule soit (15%) , (05)apprenants ont répondu par la levure soit(15%), (03) apprenants ont répondu par pain soit (15%) aussi , (01) apprenants ont répondu par croissant soit(05%), 03 apprenants ont répondu par pain chocolat soit(15%) . donc on résulte que le rendement reste faible lorsqu'on n'utilise pas des outil didactique.

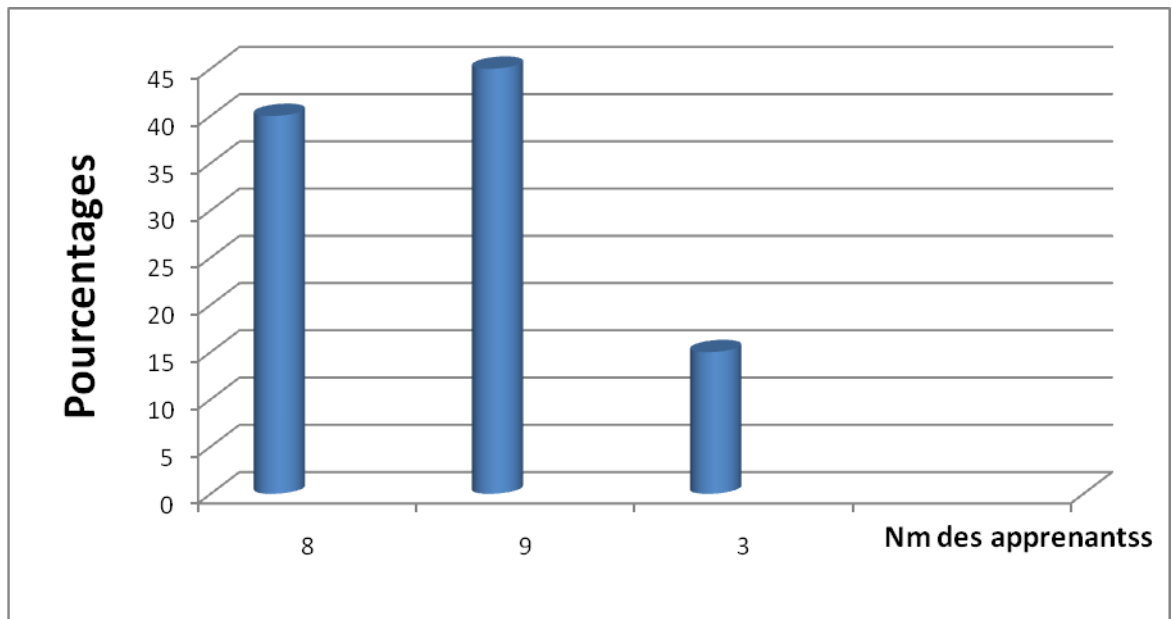
- **Analyse de la troisième et quatrième question**

- Comment le fabrique-t-on ?
- À ton tour, donne à tes camarades les différentes étapes de la fabrication du pain.

	Réponses plus ou moins claire	Réponses désordonnée	Incapables de répondre
Nombres des apprenants	08	09	03
Pourcentages(%)	40%	45%	15%

Tableau N°8: Proportions des réponses relatives à la troisième question avec le texte

Nous exprimons ces résultats dans le graphe suivant:



Graphe N° 8: Représentation graphique des réponses à la troisième question avec le texte

Commentaire

À cette question, (08) apprenants ont répondu des réponses plus ou moins claires soit (40%) et 09 apprenants ont des réponses désordonnées soit (40%) et (03) apprenants sont incapables de répondre (15%) ce qui implique logiquement que le rendement reste faible en classe témoin lors de l'utilisation du manuel sans outil didactique.

B. Synthèse succincte des résultats des activités avec le groupe témoin

Il est évident que l'activité concise dans le manuel ne permet absolument pas aux apprenants du GT d'acquérir une compétence relative aux activités de l'oral si ce n'étaient des efforts considérables de la part de l'enseignant pour y remédier.

IV. 2. Fiche d'activités avec le groupe expérimental, selon notre propre analyse en introduisant la chanson.

En raison des difficultés rencontrées par les acteurs de la classe pendant la séance avec le groupe témoin, nous jugeons utile d'introduire la chanson comme outil didactique, afin d'améliorer les résultats relatifs à l'activité de l'oral dans le sillage de l'unité choisie

initialement dans le manuel. Nous rappelons la grille adoptée pour l'activité en classe avec, cette fois-ci, le groupe expérimental, tel que cela a été énoncé dans le chapitre méthodologique:

1. Le thème : les métiers
2. Projet N° 01: Faire connaître des métiers
3. Choix de la séquence : la troisième "
4. Le texte de la séquence : "Dans la boulangerie"
5. Première phase: activités avec une chanson thématique dans le sillage du projet choisi
6. Activités pédagogiques :

a) Exercices d'imprégnation

- Lire les paroles de la chanson sans mélodie
- Reprendre les paroles de la chanson avec la mélodie

b) Exercices conceptuels :

Consigne : Joignez les items lexicaux aux images suivantes

c) Exercices lexico-sémantique:

Mise en évidence de toutes les unités lexicales relatives au métier de boulanger

Consigne:

Quels sont les mots liés au métier du boulanger?

d) Exercice de compréhension (lexico-cognitif)

Comment faire du bon pain? /

Consigne :

- Classez par numéro les différentes étapes pour faire du bon pain?
- Classez les images correspondantes selon l'ordre paru dans la chanson

e) Exercices de compréhension et d'expression orale, selon le procédé du manuel

- Lecture du texte

- Questions de compréhension du texte, telles qu'elles sont posées dans le manuel

IV. 2. 1. Résultats des activités en classe avec le groupe expérimental avec la chanson

A. Analyse des réponses de compréhension

Le texte de la chanson:

Pour avoir du bon pain (A. Versini)

Pour avoir du bon pain
Il faut avoir d'la farine
Pour avoir d'la farine
Il faut aller au moulin
Pour aller au moulin
Il faut avoir du bon grain
Pour avoir du bon grain
Il faut avoir du bon blé
Pour avoir du bon blé
Il faut avoir beaucoup d'sous
Pour avoir beaucoup de sous
Il faut très bien travailler
Pour très bien travailler
Il faut avoir de la santé
Pour avoir de la santé
Il faut manger du bon pain






Exercices d'imprégnation

- Lire les paroles de la chanson sans la mélodie .
- Reprendre les paroles de la chanson avec la mélodie, pour stimuler les apprenants et les motiver dans ce cadre ludique

Contrairement à la routine constatée avec le premier groupe témoin, la réaction du groupe expérimental était très agréable ce qui présageait un engagement inédit de sa part dans les activités prévues.

Exercices conceptuels :

Consigne : Joignez les items lexicaux aux images suivantes

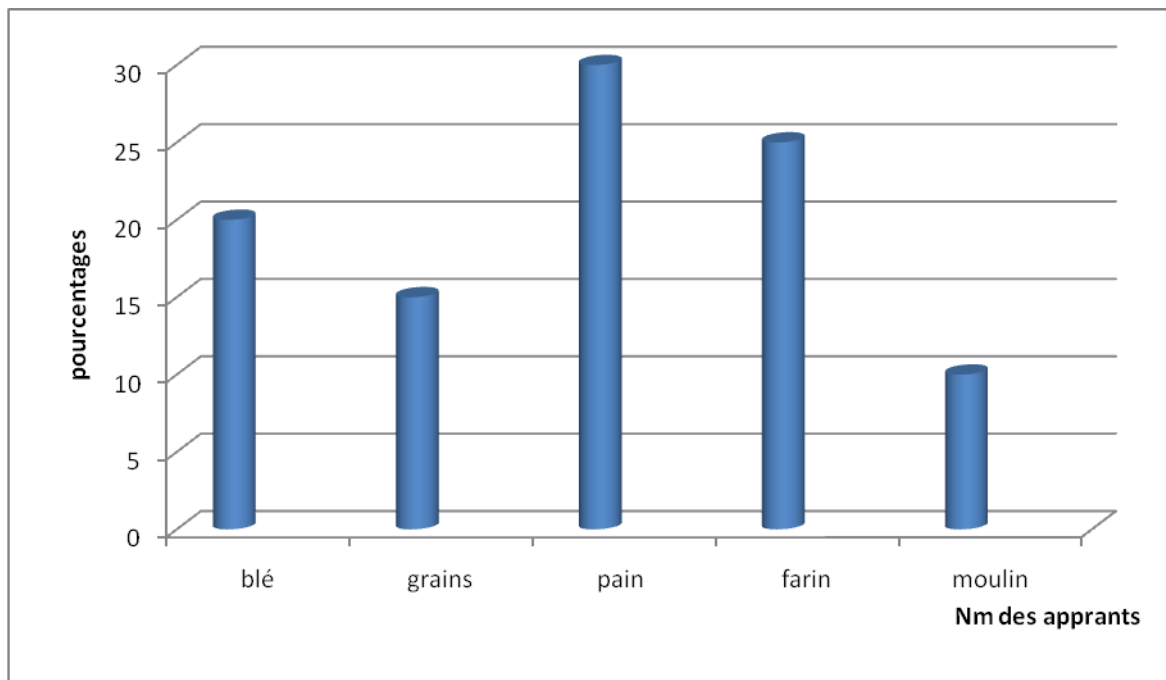
Mots	Images correspondantes
Blé	
Grain	
Pain	
Farine	
Moulin	

Les réponses sont exprimées selon les résultats suivants:

	Blé	Grains	pain	Farine	Moulin
Nombre des apprenants	04	03	06	05	02
Pourcentages(%)	20%	15%	30%	25%	10%

Tableau N° 9: Proportions des réponses relatives à l'exercice conceptuel

Ces proportions sont exprimées dans le graphe suivant:



Graphe N° 9: Représentation graphique des réponses relatives à l'exercice conceptuel

Commentaire

A cette question, (04) apprenants ont répondu par blé soit (20%) , et (03) apprenants ont répondu par grain soit (15%) , (06) apprenants ont répondu par pain soit (30%) et (05) apprenants ont répondu par farine soit (25%). Et (02) apprenants ont répondu par moulin soit (10%). donc on résulte que le rendement reste faible lorsqu'on n'utilise pas des outil didactique.

Exercices lexico-sémantique:

- a) Mise en évidence de toutes les unités lexicales relatives au métier de boulanger:

Consigne:

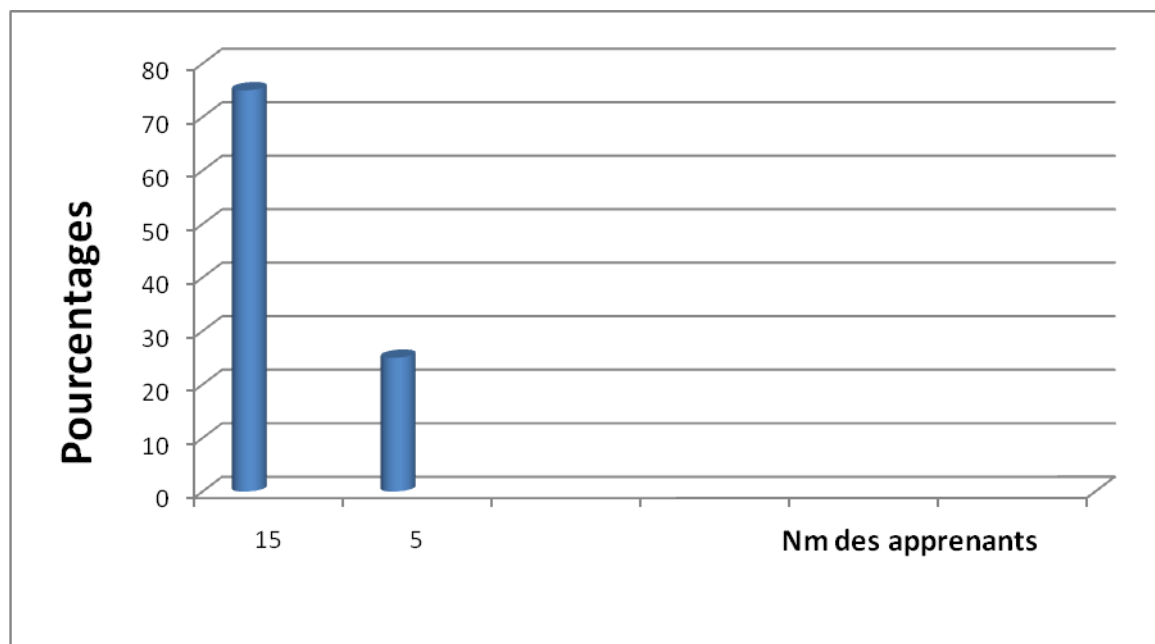
Quels sont les mots liés au métier du boulanger?

Nous étalons les réponses, selon le tableau suivant

	Bonne réponses	Mauvaise réponses
Nombres des apprenants	15	05
Pourcentages(%)	70%	30%

Tableau N° 10: Proportions des réponses relatives à l'exercice lexico-sémantique

Ces pourcentages sont traduits graphiquement de la manière suivante:



Graphe N° 10: Représentation graphique des réponses relatives à l'exercice lexico-sémantique

Commentaire :

A cette réponse, il y a (15) apprenants du groupe expérimental ont répondu correctement soit (70%), Grâce à la

chanson et (05) apprenants n'ont pas pu répondre correctement soit (30%) . donc on résulte que le rendement augmente plus en plus en utilisant des outil didactiques.

Exercice de compréhension (lexico-cognitif)

Comment faire du bon pain? /

Consigne :

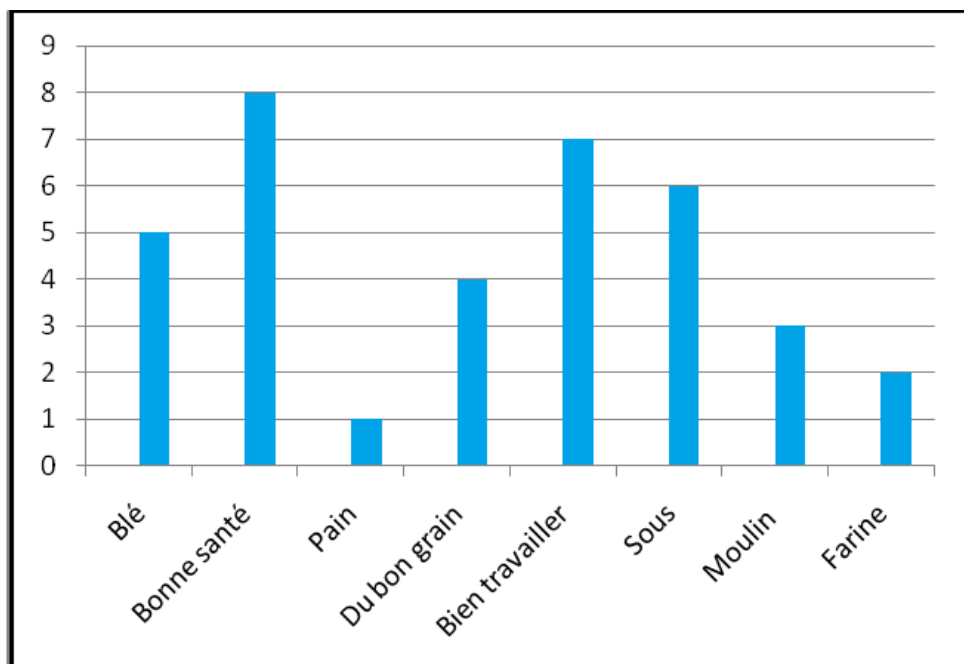
- a) Classez par numéro les différentes étapes pour faire du bon pain?

Nous obtenons les proportions suivantes

Blé	Bonne santé	Pain	Du bon grain	Bien travailler	Sous	Moulin	Farine
5	8	1	4	7	6	3	2

Tableau N° 11 : Proportions des réponses relatives à l'exercice (a) de compréhension

Ces données en supra sont interprétées graphiquement:



Graphe n° 11: Représentation graphique des réponses relatives à l'exercice (a) de compréhension

Commentaire :

Parmi 20 apprenants, (05) apprenants ont répondu par blé et (08) apprenants ont répondu par bonne santé, (01) apprenant a répondu par pain, et (04) d'autre répond par du bon grain et (07) ont répondu par bien travailler, aussi (06) ont répondu par sous, et (03) apprenants ont répondu par moulin, (02) apprenants répond par farine. On résulte que le rendement augmente plus en plus en utilisant des outil didactiques.

b) Classez les images correspondantes selon l'ordre chronologique paru dans la chanson

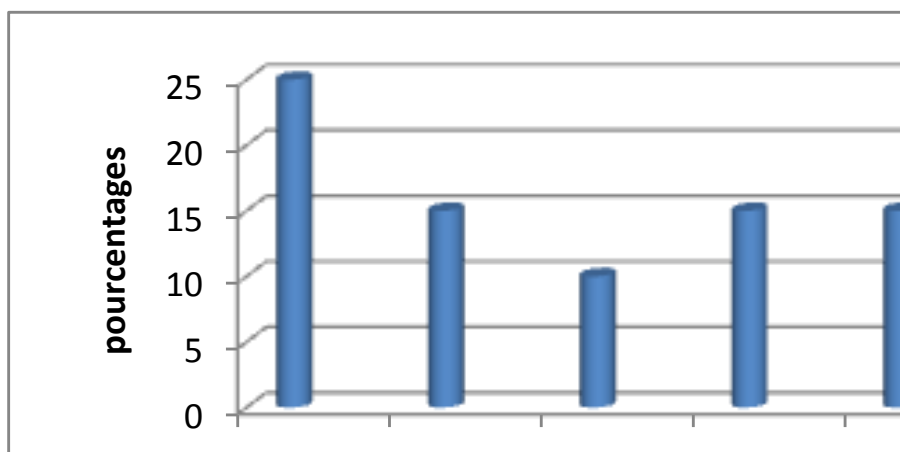
Mots	Ordre chronologique
	1
	2
	3
	4
	5
	6
	7
	8

Les réponses sont réparties selon le tableau suivant:

	blé	boule	sous	Moulin	Travaux	farine
Nombres des apprenants	6	3	2	04	03	02
Pourcentages(%)	30%	15%	10%	20%	15%	10%

Tableau N°12: Proportions des réponses relatives à l'exercice (b) de compréhension

Ces données en supra sont interprétées graphiquement:



Graph N° 12: Représentation graphique des réponses relatives à l'exercice (b) de compréhension

Commentaire :

Parmi les 20 apprenants, il y' a (06) apprenants ont répondu par blé (60%), et (03) apprenants ont répondu par boule (30%) aussi, (02) apprenants ont répondu par sous (10%) et (04) d'autre ont répondu par moulin (20%), (03) apprenants ont la réponse de travail (15%) et (02) apprenants ont répondu par farine(10%) .

B. Synthèse succincte des résultats des activités avec le groupe expérimental

D'après les proportions enregistrées dans nos analyses relatives aux activités de classe avec le groupe expérimental, il est clair que la chanson combinée aux différents supports visuels a contribué énormément à l'amélioration de la compétence à l'oral et cela à travers la motivation et l'implication des apprenants du groupe en question.

IV. 3. Fiche d'activités en classe avec le groupe expérimental, selon le procédé du manuel et sans la chanson

1. Le thème : les métiers
2. Projet N° 01: Faire connaître des métiers
3. Choix de la séquence : la troisième "
4. Le texte de la séquence : "Dans la boulangerie"
5. Activités pédagogiques :
6. Objectif de la fiche : L'apprenant serait capable de comprendre et lire le texte.

c) Exercices de compréhension et d'expression orale

- Lecture du texte
- Questions de compréhension du texte, telles qu'elles sont posées dans le manuel

Avec ce groupe témoin, et après une séance de lecture assez élargie, le travail initial consistait justement à répondre aux questions suivantes

- De quel métier s'agit-il dans ce texte ?
- De quel produit parle-t-on ?
- Comment le fabrique-t-on ?
- À ton tour, donne à tes camarades les différentes étapes de la fabrication du pain.

IV. 3. 1. Résultats des activités en classe avec le groupe expérimental, selon le procédé du manuel et sans la chanson

A. Analyse des réponses de compréhension dans le manuel

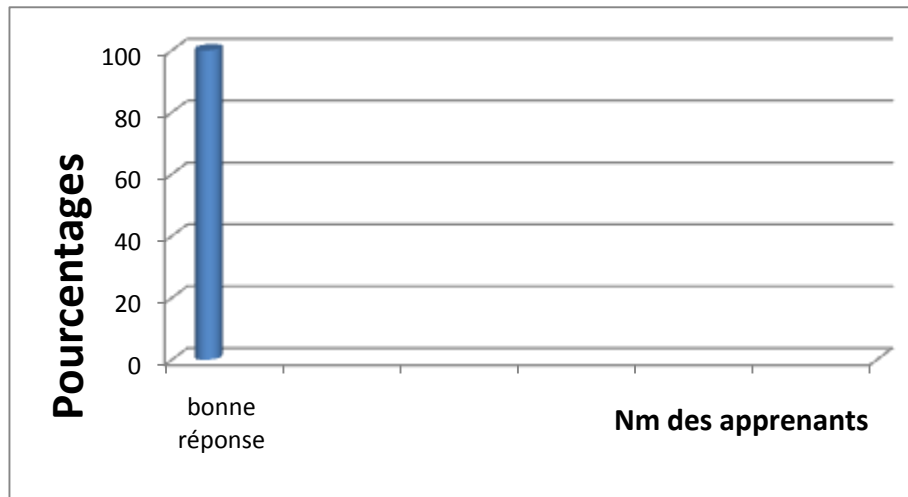
• Analyse de la première question

- De quel métier s'agit-il dans ce texte ?

Nous avons obtenu les proportions de réponses suivantes:

Réponses	Bonne réponses	Mauvaises réponses
Nombre des apprenants		
Nombres des apprenants	18	
Pourcentages(%)	100%	00%

Tableau N°13: proportions des réponses relatives à la première question
Ces données en supra sont interprétées graphiquement:



Graphe N° 13 : Représentation graphique des réponses relatives à la première question
Sans chanson

Commentaire

Dans cette séance, il ya deux absents, (18) apprenants ont répondu correctement, nous avons remarqué que la chanson a un impact sur la compréhension chez les apprenants dans la classe du FLE. Donc on conclut que l’outil didactique étant donné comme un support adéquat est important pour avoir des résultats positifs.

Analyse de la deuxième question

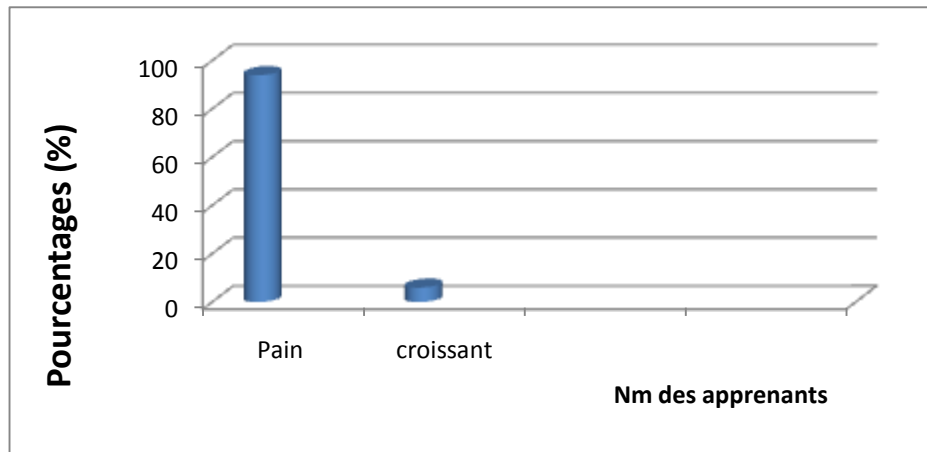
- De quel produit parle-t-on ?

Nous résumons les proportions de réponses comme suit:

	Pain	croissant
Nombre des apprenants	17	1
Pourcentages(%)	94%	6%

Tableau N°14: proportions des réponses relatives à la deuxième question

Ces données en supra sont interprétées graphiquement:



Grphe N°14 : Représentation graphique des réponses relatives à la deuxième question

Commentaire :

Dans cette séance il y'a deux absents, (16) apprenants ont répondu correctement par pain (90%) et deux d'autre ont répondu par croissant (10%). Donc on conclut que l'outil didactique étant donné comme un support adéquat est important pour avoir des résultats positifs.

Analyse de la troisième et quatrième question

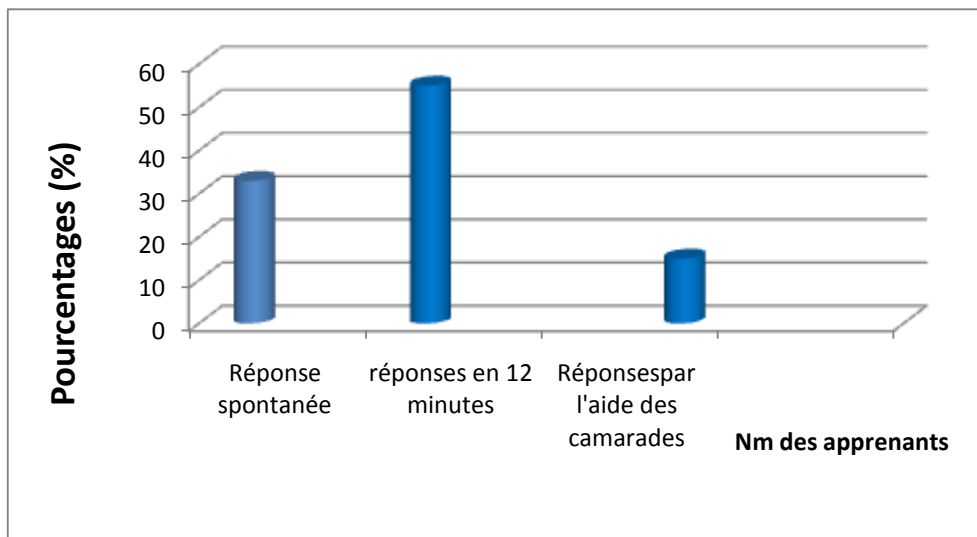
- Comment le fabrique-t-on ?
- À ton tour, donne à tes camarades les différentes étapes de la fabrication du pain.

Nous en avons obtenu les proportions suivantes:

	Réponses spontanées	Réponse en 12 min	Réponses à l'aide des camarades
Nombre	06	10	02
Pourcentage	33%	55%	12%

Tableau N°15: proportions des réponses relatives à la troisième question

Ces pourcentages sont traduits graphiquement de la manière suivante:



Graphe N° 15: Représentation graphique des réponses relatives à la troisième question

Commentaire :

Parmi les 20 apprenants, il y a deux absents dans cette science, (06) apprenants ont répondu des réponses spontanées (33%), et (10) apprenants ont répondu des réponses en 12 minutes (55%), (02) apprenants ont répondu des réponses aidées par leurs camarades. Donc on conclut que l'outil didactique étant donné comme un support adéquat est important pour avoir des résultats positifs.

B. Synthèse succincte des résultats des activités avec le groupe témoin

En dressant un bilan relatif aux activités de classes inhérentes aux deux groupes GT et GE, il nous est aisément possible d'affirmer que l'outil didactique à l'image de la chanson combinée aux différents supports visuels était un critère décisif pour établir le contraste entre les deux groupes. Grâce à cet outil, le groupe expérimental bénéficie d'une longueur d'avance et d'une grande marge de manœuvre en classe lorsque l'on a travaillé avec le manuel sans la chanson.

Conclusion partielle du troisième chapitre

Les activités en classe avec le groupe expérimentale a permis de mettre en lumière la chanson en tant qu'outil efficace pour améliorer les performances des apprenants en oral dans le sillage de l'unité didactique choisie dans le manuel scolaire. L'opposition des deux groupes GT vs GE a permis, quand même, de faire le contraste entre les deux situations de la même classe en faveur du groupe expérimental, travaillant avec la chanson.

Conclusion générale

Au terme de ce travail de recherche qui portait sur la place de la chanson en classe de FLE et son rôle prépondérant dans l'amélioration de la compréhension orale, nous avons pu dégager un certain éventail de déductions assez pertinentes.

Nous sommes partis du constat, selon lequel les performances des apprenants dans les activités de l'oral laissent vraiment à désirer ce qui a, d'ailleurs, motivé notre problématique posée au début de notre travail.

Le recours à la chanson comme outil didactique permettrait d'améliorer la compréhension orale chez les apprenants de 5^{ème} année AP de par sa dimension culturelle, motivationnelle et communicationnelle.

Pour vérifier notre hypothèse, nous avons procédé, au départ, à l'analyse d'un questionnaire auprès des enseignants de FLE et, ensuite, à l'expérimentation d'un procédé didactique en classe de FLE de la 5^{ème} AP. Tout cela a été, bien entendu, soumis à un protocole méthodologique très rigoureux tel que mentionné dans le deuxième chapitre.

Sur le plan des résultats, nous avons pu dégager les points pertinents suivants:

Premièrement, le questionnaire a mis en lumière une large *c o n v e r g e n c e* chez tous les enseignants sollicités sur l'importance de la chanson en classe de FLE, afin d'améliorer la compétence des activités orale en classe.

Ensuite, La comparaison des résultats relatifs aux deux groupes témoin "GT" et expérimental "GE" dévoile l'efficacité de la chanson dès qu'elle est introduite dans les activités de la classe, notamment chez le groupe expérimental et contrairement au groupe témoin, dont les performances étaient en dessous de la moyenne du moment où la chanson n'y été pas introduite. Cet outil à l'image de la chanson nous a donc servi de *c a t a l y s e u r* efficace pour dévoiler les deux situations contrastive inhérentes aux activités des deux échantillons cités.

En conséquence, nous confirmons définitivement notre unique hypothèse de départ, selon laquelle le recours à la chanson comme outil didactique permet *e f f e c t i v e m e n t* d'améliorer la compréhension orale chez les apprenants de 5^{ème} année AP de par sa dimension culturelle, motivationnelle et communicationnelle.

À travers notre expérimentation en classe, nous avons pu développer une relation *c o n s u b s t a n t i e l l e* entre la chanson et l'activité de l'orale en ce sens que cet outil répond

amplement aux exigences d'une classe de langue étrangère en général et du FLE dans notre cas précis.

BIBLIOGRAPHIE

1. BAILLY, D.1998. "Les mots de la didactique des langues, le cas de l'anglais". Gap : Ophrys.
2. CARETTE, E. 2008. " Mieux comprendre l'oral : formation de formateurs ". *Le Français dans le monde : recherches et applications*, n°spécial, p. 144-157
3. CHAMBARD, L et DAMOISEAU, R.1984. "La chanson d'aujourd'hui : mythes et images du temps présent", Sèvres, C.I.E.P
4. CUQ ,J,P er GRUCA,I,2005,cours de didactique du français langue étrangère et seconde , Grenoble, France, presse universitaire de Grenoble.
5. DAMOISEAU, R, 1967 .L a chanson moderne, étude de civilisation et de langue. *Le français dans le monde* n° 47 ,p,40-44 .
6. DUMONT, P & DUMONT ,R .1998,le français par la chanson , Paris, France,Ed l'harmattan.p74
7. DUMONT, P [en collaboration avec Renaud Dumont], (1998). "Le français par la chanson. Nouvelles approches de l'enseignement de la langue et de la civilisation françaises à travers la chanson populaire contemporaine". Paris : L'Harmattan.
8. GREMMO, M.-J. et HOLEC, H. 1990. « La compréhension orale : un processus et un comportement ». Dans « Acquisition et utilisation d'une langue étrangère ». *Le Français dans le Monde*. Février – Mars. Paris : Hachette.
9. LHOTTE, E. 1995. "Enseigner l'oral en interaction. Percevoir, écouter, comprendre". Paris : Hachette.

SITOGRAPHIE

1. BOUARICHA, N. "La chanson: outil pédagogique pour l'apprentissage du FLE en classe CEIL. Mémoire soutenu à l'Université de Tlemcen en 2015. URL: [dspace.univ-tlemcen.dz/bitstream/112/8005/1/bouaricha-nesrine.pdf](https://www.univ-tlemcen.dz/bitstream/112/8005/1/bouaricha-nesrine.pdf) / consulté le 26/03/2019
- Durcot-s,j,M.2005, l'enseignement de compréhension Orale : objectifs ; support et démarche (consulté le 12 mars 2009)
- [https://www. Edufle.net // enseifinancement de la compréhension.html](https://www.Edufle.net//enseifinancement%20de%20la%20compr%C3%A9hension.html).
2. EMBARKI, A. "La chanson comme support didactique pour améliorer la compréhension et l'expression orale: le cas des élèves de la 4ème AM. Mémoire soutenu à l'Université de Batna 2012. URL: theses.univ-batna.dz/.../4180-la-chanson-comme-support-didactique-pour-ameliorer-l.../ consulté le 06/04/2019.
3. RASSART, E. 2008. "La chanson dans la classe du français langue étrangère". Université catholique de Louvain. Belgique.2008. URL: [https://cdn.uclouvain.be/public/Exports%20reddot/adri/documents/Sur_un_air_de\(1\).pdf](https://cdn.uclouvain.be/public/Exports%20reddot/adri/documents/Sur_un_air_de(1).pdf). Consulté le 11/01/209.
4. VALLÉE, B. URL: www.artsculture.education.fr/ Consulté le 18 février 2019.

DICTIONNAIRES

1. Cuq J.P,2003. Dictionnaire de didactique du français : Langue étrangère et seconde, Paris, France, clé internationale
2. Dictionnaire Larousse en ligne
3. Dictionnaire Hachette, 2016
4. Dictionnaire de musique 1780-1789, vol.9, N° 4
5. Dubois, J, 1973,Dictionnaire des sciences du langage, Paris, France

TABLE DES MATIÈRES

INTRODUCTION GÉNÉRALE

1. Énonciation de la problématique
2. La structure du mémoire

PREMIER CHAPITRE : CADRE THÉORIQUE ET METHODOLOGIQUE

I. la compréhension orale.

I. 1. La définition de la compréhension orale.

I.2. Les étapes de la compréhension.

I.3. La place des documents authentiques dans l'enseignement / apprentissage de compréhension orale.

I.4. Les facteurs influant sur la compréhension orale.

II. La chanson dans la classe du FLE.

II.1. La définition de la chanson.

II. 2. Aperçu historique de la chanson.

II. 2. 1. Le premier décrochage: de la chanson folklorique à la chanson moderne

II.3. Les fonctions de la chanson :

II.3.1. Pour les enfants.

II.3.2. Pour les pédagogues.

II.3.3. Dans le domaine de la langue :

II.4. Le rôle de la chanson dans la classe du FLE.

II.5. L'analyse d'une chanson.

II.6. Quelques approches de la chanson en classe de FLE

II.7. La chanson comme document authentique

Conclusion partielle

CADRE MÉTHODOLOGIQUE

I. Protocole expérimental

I.2. Méthode de travail

I.3. Objectifs de recherche

I.4. L'échantillonnage

I.5. Lieu d'expérience

I.6. Matériel expérimental

I.7. Le choix de la chanson

I.8. Les paroles de la chanson

II. Procédure

III. Principes analytiques en classe et types d'activités et exercices choisis

III 1. Fiche d'activités en classe avec le groupe témoin, selon le procédé du manuel

III. 2. Fiche d'activités avec le groupe expérimental, selon notre propre analyse

IV. Questionnaire destiné aux enseignants de FLE

IV. 1. Présentation des enseignants-enquêtés

IV. 2. Les objectifs

Conclusion partielle

DEUXIEME CHAPITRE : EXPÉRIMENTATION ET ANALYSE DES RÉSULTATS OBTENUS

I. Analyse et interprétation des résultats relatifs aux questionnaires

II. Analyse et interprétation des résultats relatifs à l'expérimentation

II. 1- présentation du corpus

III. Rappel du cheminement analytique

III.1. Description de la classe :

IV. Analyse des résultats en classe

IV. I. Fiche d'activités en classe avec le groupe témoin, selon le procédé du manuel et sans la chanson

IV. 1. 1. Résultats des activités en classe avec le groupe témoin, selon le procédé du manuel et sans la chanson

C. Analyse des réponses de compréhension dans le manuel

D. Synthèse succincte des résultats des activités avec le groupe témoin

IV. 2. Fiche d'activités avec le groupe expérimental, selon notre propre analyse en introduisant la chanson.

IV. 2. 1. Résultats des activités en classe avec le groupe expérimental avec la chanson

C. Analyse des réponses de compréhension

D. Synthèse succincte des résultats des activités avec le groupe expérimental

IV. 3. Fiche d'activités en classe avec le groupe expérimental, selon le procédé du manuel et sans la chanson

IV. 3. 1. Résultats des activités en classe avec le groupe expérimental, selon le procédé du manuel et sans la chanson

A. Analyse des réponses de compréhension dans le manuel

B. Synthèse succincte des résultats des activités avec le groupe témoin

Conclusion partielle

CONCLUSION GÉNÉRALE

BIBLIOGRAPHIE

TABLE DES MATIERES.

RESUME :

Notre recherche s'inscrit dans le champ de la didactique de l'oral en classe de FLE. Elle a pour objectif de déterminer les raisons des carences au niveau de la compréhension orale. La thématique tourne, justement, autour du rôle de la chanson pour améliorer la compréhension orale en classe de la 5ème année primaire. Notre démarche est, à la fois descriptive, expérimentale et analytique. Pour ce faire, nous avons adopté trois techniques de recherche : le questionnaire à choix multiple auprès des enseignants de français pour mesurer l'impact de la chanson en classe de FLE et la grille d'analyse du cours de compréhension orale. Tous nos résultats attestent l'impact positif de cet outil pour améliorer les performances de nos apprenants dans les activités de l'oral.

Les mots clés : la compréhension orale, la chanson, support didactique, le cycle primaire.

ملخص : سعينا يندرج في نطاق التعلم الشفوي و هو يهدف الى تحديد أسباب القصور في الفهم الشفوي ، دورتها الموضوعية يبدو في استخدام الأغنية في الصف الخامسة من التعليم الابتدائي ، هذا النهج هو التجريبي ، وصفا و تحليليا على حد سواء ، و من أجل هذه الأهداف اعتمدنا على تقنيات البحث ، اسئلة متعددة منوطة بالأسانذة اللغة الفرنسية من اجل تحصيل مدى مفعولية الأغنية في الصف المدرسي و كذا السلم التحليلي الخاص بالفهم الشفوي ، جميع النتائج المتحصل عليها كان لها مرضية بإعتماد تلك الوسائل بهدف تحسيس المررود و امكانيات التلاميذ في انشطة الفهم.

ABSTAIT :

Our research investigates speaking in the field of Didactics. Il's purpose is to determine the reason for the deficiency in oral comprehension .The topic revolves around the use of the song in class of 5 year of primary school. Our approach is experimental , descriptive and analytical at the same time. We adopted two resarch techniques : analysis grid, the multiple choice questionnaire for teachers to measure the impact of songs on oral skills. Our research resulted in confirmation of our starting hypothesis.

KEY WORDS : oral comprehension , song , didactic materiel, didactics of the FLE

