

REPUBLIQUE ALGERIENNE DEMOCRATIQUE ET POPULAIRE

الجمهورية الجزائرية الديمقراطية الشعبية

MINISTERE DE L'ENSEIGNEMENT SUPERIEUR ET DE LA RECHERCHE SCIENTIFIQUE

وزارة التعلّم العالي و البحث العلمي

UNIVERSITE IBN KHALDOUN – TIARET –

FACULTE DES LETTRES ET DES LANGUES ETRANGERES

DEPARTEMENT DE FRANÇAIS



Mémoire de Master en Didactique des langues étrangères

Thème :

*L'image comme un support suffisant ou insuffisant dans la
compréhension des textes écrits*

Présenté par :

Serir Amel

Taa Khadidja

Sous la direction de

M *NOUREDINE Djamel Eddine*

Membres du jury :

- *Président : M. MEHDI Amir* (M.C.A Université de Tiaret)

- *Rapporteur : M. NOUREDINE Djamel Eddine* (M.C.A Université de Tiaret)

- *Examineur : M. ISSAD Djamel* (M.C.A Université de Tiaret)

Année Universitaire : 2020/2021.

Remerciement

*Nous remercions notre encadreur qui nous a accompagné,
guidé afin de réaliser ce modeste travail.*

*Nos remerciements vont à tous ceux et celles qui nous ont
aidé de près ou de loin.*

*Nous remercions nos deux familles qui n'ont ménagé
aucun effort.*

Dédicace

Nous dédions ce travail à tous ceux qui nous sont chers.

Sommaire

Introduction générale	
La partie Théorique	
Chapitre I L'image.....	
Chapitre II La compréhension du texte	
Partie Pratique	
Chapitre III Présentation des résultats.....	
Chapitre IV Analyse des résultats	
Conclusion générale	
Référence Bibliographie.....	
Table des matières	
Annexes	
Résumé	

Tableau des illustrations

Tableau 1 : la grille d'évaluation	
Tableau 2 : résultats de la première question du corpus	
Tableau 3 : résultats de la deuxième question du corpus	
Tableau 4 : résultats de la troisième question du corpus	
Tableau 5 : résultats de la quatrième question du corpus	
Tableau 6 : Expérience dans l'enseignement.....	
Tableau 7 : Diplôme	
Tableau 8 : les items du questionnaire de 1 à 7	
Tableau 9 : Item 8 du questionnaire.....	
Tableau 8 : Item 9 du questionnaire	

Les listes des figures

Figure 1 : le dispositif de la recherche	
Diagramme 1 : Résultats de la première question	
Diagramme 2 : Résultats de la deuxième question	
Diagramme 3 : Résultats de la troisième question.....	
Diagramme 4 : Résultats de la quatrième question.....	

Introduction générale

Introduction

L'apprentissage des langues étrangères présente de divers avantages, il améliore aussi l'innovation d'une personne.

Les sondages prouvent qu'après avoir appris une première langue étrangère, il est moins difficile d'en apprendre d'autres.

L'idéal d'aujourd'hui est de pouvoir pratiquer multiples langues en même temps. C'est en tout cas ce que la majorité des parents veulent pour leurs enfants.

Plusieurs méthodes et approches se sont élaborées pour faciliter l'acquisition de ces derniers, vu que cela diffère d'un apprenant à un autre.

Dans le premier palier d'apprentissage, le cycle primaire est basique dans la formation d'une langue nouvelle.

L'apprenant possède des capacités élevées et la faveur de recevoir et de stocker mieux que d'autres.

Donc il est nécessaire de donner le tout et le rien afin d'obtenir l'objectif visé d'un enseignant du français langue étrangère en classe.

Dans l'apprentissage du FLE, les pédagogues et les didacticiens ont intégrés plusieurs méthodes dans le programme des apprenants du primaire qui se résume en quatre habiletés : la production orale et écrite et la compréhension orale et écrite.

Parmi les méthodes fournies : la méthode visuelle qui se focalise sur la compréhension tout en apercevant un appui didactique.

Ainsi que l'utilisation des images comme support didactique dans certaines séances de compréhension orale et écrite.

Les recherches sur les usages des images en didactique des langues constituent un point essentiel et ambigu dont nous nous interrogeons sur l'efficacité de celle-ci dans l'apprentissage d'une langue lors de la séance de la compréhension de l'écrit afin d'obtenir un adéquat résultat.

La question qui se pose dans notre étude est la suivante:

Est-ce que l'image est un support didactique suffisant ou insuffisant dans la compréhension d'un texte écrit chez les 5^{ème} année primaire ?

Pour cela nous avons mis en question les hypothèses suivantes:

- L'image peut être un support suffisant dans la compréhension d'un texte écrit.
- L'image peut être un support insuffisant dans la séance de compréhension de l'écrit.

- L'image peut être un support suffisant et insuffisant en même temps dans la compréhension d'un texte écrit.

Le plan de notre recherche sera divisé en trois phases :

- L'introduction : nous parlerons du thème traité, de la question posée et des hypothèses émises.
- La phase théorique dont nous présenterons les définitions des différents concepts clés de la recherche, l'histoire, la sémiologie, les types et les objectifs de l'image dans une classe de FLE.
- La phase pratique, nous parlerons des étapes de l'expérience mises en œuvre, des hypothèses formulées et du questionnaire destiné aux enseignants.
- La phase d'analyse, nous afficherons le bilan obtenu ainsi nous donnerons une synthèse partielle et générale.
- La conclusion exposera la vérification des hypothèses dont ils seront infirmés ou confirmés.

La partie Théorique

Chapitre I :

L'image

1. Définition de l'image

Une image est un signe optique, aperçu cérébral, de quelque chose (objet, être vivant ou concept).

La nature du mot image en français vient du latin "imago", qui signifiait à l'origine les masques mortuaires autrement dit une sorte de masque moulé, à partir de cire d'abeille, sur le visage d'une personne morte pour garder son contours, comme d'un portrait, et d'en former potentiellement un modèle.

Selon le dictionnaire « Image : nom féminin. représentation d'un être ou d'une chose par les arts graphiques ou plastiques, la photographie, le film, etc.¹ ».

Selon l'essayiste Olivier Boulnois :

« Qu'entend-on par image ? Dans le monde romain, l'imago désignait un portrait de l'ancêtre en cire, placé dans l'atrium et porté aux funérailles. Le droit d'images, réservé aux personnes nobles, leur permettait d'établir et de conserver leur lignage. Étymologiquement, l'image figure donc le portrait d'un mort. L'image est le langage commun de l'humanité...²»

1.1. Les origines de l'image

La photographie a profité de nombreuses découvertes technologiques et techniques dans le champ visuel, citant : le domaine de la chimie, de la mécanique, de l'électricité, de l'électronique et de l'informatique.

Les deux phénomènes primordiaux à la création d'images photographiques (chambre noire et phénomènes de réflexion et de réfraction lumineuses) étaient pour quelques 'un connus depuis anciennement et énoncés dans le Traité d'optique au XI^e siècle.

¹ Larousse illustré, 2002, paris

² Olivier Boulnois, né le 10 août 1961 à Fontenay-aux-Roses, est un philosophe français et un spécialiste de Duns Scot et de saint Augustin.

La chambre noire était déjà définie par Aristote (384-322 av. J.-C.), par le savant perse Ibn Al-Haytham (965-1038) et par Léonard de Vinci (1452-1519) ; on peut la considérer comme l'ancêtre des machines photographiques. Elle est élaborée par une boîte clouée, isolée à la lumière, dont une des faces est percée d'un trou d'une faible diamètre, ce dispositif est nommé le sténopé.

L'image est inversée d'un outil éclairé casé à l'extérieur devant le dispositif où se forme sur la capture opposée.

D'autre part, les alchimistes connaissaient que l'éclairage noircissait le chlorure d'argent. Vers 1780 Jacques Charles, plus connu pour sa fondation de l'aérostat gonflé à l'hydrogène, réussit à figer, mais d'une manière fugitive, une silhouette obtenue par le procédé de la chambre noire sur des papiers imbibés de chlorure d'argent. Thomas Wedgwood (1771-1805) fit des expériences analogues avec le nitrate d'argent ; il en publia un mémoire en 1802. De son côté John Herschel en 1819 décrit les propriétés de l'hyposulfite de sodium qui deviendra le fixateur.

1.1.1. L'apparition de l'image dans le domaine didactique

L'image est utilisée dans l'enseignement /apprentissage des langues depuis la fin du XIXe siècle et elle n'a cessé d'évoluer depuis son apparition.

Multiplés courants d'enseignement sont la cause de ces évolutions, l'image n'a donc pas toujours eu le même statut. On compte quatre statuts pour l'image, d'après la classification de Mireille Quivy et Claire Tardieu dans le Glossaire de didactique de l'anglais (1997, extrait dans le fascicule de Mme Clavères, Didactique de l'anglais : Histoire de l'épistémologie, Année universitaire 2009 – 2010, p296 – 297) ¹, caractéristiques des courants d'enseignement.

Le premier statut est celui de l'image codée, qui fut utilisée lors du courant structuraliste dans les années 1960.

¹ Seule la philosophie est encore enseignée sans une utilisation généralisée de l'image comme l'explique F.Dagognet (CPAIEN, 1999, 62)

L'image est caractérisée dans le courant de l'art contemporain appelé le minimalisme par sa signification morte c'est à dire : fond vide, personnages vides d'expression – elle ne se concentre que sur le sens. Cela veut dire que c'est une « image grammaticale », car elle conçue à traiter des formes en langue étrangère. Elle était donc « monovalente » (Quivy, Tardieu, fascicule M.H Clavères p296) dans le sens où elle n'avait qu'une seule signification.

Privée de toute identité culturelle, cette image n'avait pour but que l'emploi des fonctions langagières pures et simples, aucune occasion n'était disponible à la libre expression des élèves, aucun apport d'ouverture sur le monde non plus : c'est en quelque sorte l'équivalent du texte grammatical qui ne sert qu'à faire travailler un point précis de la langue.

Par la suite, les manuels, dans les années 1970, virent l'apparition de l'image illustration, qui s'oppose à l'image codée en plusieurs repères. Premièrement, elle est présente dans les écrits de type dialogue, elle contient de l'implicite de par sa complexité par rapport à l'image codée– elle comprend un contexte car elle est établie dans une certaine situation, et les personnages expriment des émotions, en employant l'aspect affectif. Elle contient aussi une multiplicité de détails qui s'accroissent. L'élève doit s'exprimer tout en disant ce qu'il voit et deviner les implicites que les détails engendrent.

L'image « crée un réflexe de convocation alliant visuel, représentation mentale et structure linguistique » (Quivy, Tardieu, fascicule M.H Clavères p296) ce qui signifie que l'élève est limité par ce qu'il doit dire en cernant sa réponse sur des choses bien précises – description de l'image sèche, sans encore accéder au deuxième niveau de lecture détails visibles - grâce à cette image, en utilisant une certaine structure grammaticale – souvent donnée par le manuel.

L'émergence de l'approche communicationnelle – ou méthode communicative intégra avec elle une nouvelle formule d'image censée faire « communiquer plus », il s'agit de l'image situation :

A l'écart de l'illustration, elle se passe de texte d'accompagnement. L'image devient support de l'échange, elle accompagne le dialogue, elle éveille l'expression. Elle n'explique pas une situation, elle la crée. A partir de là, le lecteur d'image met en scène son propre discours sur l'image » (Quivy, Tadiou, fascicule M.H Clavères p297)

Son utilisation repose sur l'imagination de la personne qui aperçoit l'image. Elle permet de bénéficier des fonctions langagières précises (demander son chemin, se présenter etc.) –tout en permettant à l'autonomie de l'élève pour exploiter les implicites de cette image. Elle est donc moins contraignante du point de vue du discours que l'élève peut produire à partir de cette image.

L'image authentique est le dernier type d'image recensé par M. Quivy et C. Tardieu. Elle est apparue dans les années 1990, au moment où la mondialisation et l'accès au multimédia¹s'accroissent. C'est « un instant de réel », une image qui représente la vie de tous les jours dans un pays étranger. Ce n'est plus un dessin, puisque l'élève peut observer tous les objets culturels qu'utilisent les personnes vivant dans le pays en question. Tous les domaines sont concernés : cela peut être gastronomique, vestimentaire ou des objets de la vie quotidienne des monuments ou bien encore observer un lieu du pays étudié, il faut mettre en considération que les lieux sont aussi vecteurs de culture que ce soit par le paysage (quartiers en quadrillage) ou par les mythes qu'ils ont créés – et ainsi de suite. Ces images sont de plus en plus utilisées et demandées car elles permettent de s'interroger et d'avoir des questionnements chez l'élève qui veut un maximum de savoir sur la culture étrangère, et donc il posera des questions diverses sur les différences entre le pays étudié et le sien, cependant l'image devient un « medium de cognition » C'est aussi un élément de connaissance, car des procédures doivent être utilisées pour lire et interpréter cette image, repérer les écarts culturels etc. afin d'arriver à éveiller l'esprit critique des élèves pour qu'ils puissent lire et décoder le sens que l'image produit, notamment si on expose des affiches de propagande. Une des principales qualités de ce type d'image est qu'il est utilisé dans plusieurs matières, l'apprentissage de sa lecture est donc plus rapide.

¹ Par multimédia, on entend ici plusieurs médias comme la télévision, les journaux papiers et les revues, principaux diffuseurs d'images.

1.2. La sémiologie de l'image

La sémiologie ou sémiotique a été développé par tout un secteur de sémiotique visuelle, l'image est conçue comme une manière de transmettre un langage spécifique.

Platon donne une des plus anciennes définitions de l'image : « J'appelle image d'abord les ombres ensuite les reflets qu'on voit dans les eaux, ou à la surface des corps opaques, polis et brillants et toutes les représentations de ce genre¹ ».

Dès la première acquisition d'une langue étrangère, l'apprentissage à lire une image prétend une prise de cognition de ses plusieurs codes et des modalités dans la mesure où la seule expression publiée était jusque-là porteuse d'un savoir. Actuellement, sa part est plus restreinte, l'utilisation d'un médium lui fait perdre de son importance par rapport à l'ensemble des possibilités annexes d'information.

Il faut signaler que la sens et l'interprétation varient remarquablement avec les types de signification qui y sont supposer. Suite à la classification de Peirce, l'image est classée dans la catégorie de l'icône : « l'image se réfère à l'objet par une ressemblance avec lui, le signifiant a une relation analogique avec ce qu'il représente ». (Joly, 1993 : 25).

Le contenu et l'art ne sont pas seulement passés par la pédagogie de l'image, mais aussi par sa nature, que l'image n'est pas un miroir.

1.2.1. Les types d'image

La diversité des formes d'image impose l'analyse de différents types :

- a. L'image photographique. C'est l'image obtenue mécaniquement ou électroniquement, immobile, unique.
- b. L'image des bandes dessinées. C'est l'image obtenue à la main, immobile, multiple.
- c. L'image cinématographique. C'est l'image obtenue mécaniquement, mobile, multiple.
- d. L'image picturale. C'est l'image obtenue à la main, immobile, unique.
- e. L'image architecturale. Elle réunit dans la plupart des cas sur la même page

¹ Platon, La République, Livre VI, (484a - 511e).

une photo et un dessin-plan.

La variété des images (fixes ou mobiles, en couleurs ou en noir et blanc, reproduites mécaniquement ou non) est déterminée aussi par le contexte pragmatique de la communication (l'image de presse peut être soit de propagande, soit publicitaire, soit strictement informative comme pour le reportage) et par le contexte référentiel (l'image scientifique, l'image de presse).

L'image scientifique est une image dénotative, alors que l'image publicitaire est une image connotative.

La photographie et le dessin publicitaire ont une fonction impressive: elles exercent chez le lecteur à inciter à une action, celle de prendre le produit présenté.

La photographie et le dessin scientifique ont une fonction expressive: elles présentent les aspects du référent. Identiquement l'image publicitaire exprime un monde imaginaire, alors que l'image scientifique évoque le réel existant ou possible.

Concernant l'image picturale fonde une reproduction figurée, elle a une fonction expressive.

Elle peut être naturelle (ombre, reflet) ou artificielle (sculpture, peinture, photographie), visuelle ou non, tangible ou conceptuelle (métaphore), elle peut entretenir un rapport de ressemblance directe avec son modèle ou au contraire y être liée par un rapport plus symbolique.

1.3. Les objectifs de l'image dans une classe de FLE

D'une vision didactique, l'image doit être soigneusement choisi, donc c'est très important. Le choix du professeur permet la réalisation de ses objectifs pédagogiques. Les images qui peuvent être utilisées en classe sont multiples:

- Les schémas, tableaux, graphiques, plans de quartiers et de villes;
- Les reproductions de peintures, sculptures, photographies;
- Les affiches;
- Les cartes postales;
- Les photographies illustrant les titres ou articles de journaux, les photographies d'art;
- Les bandes dessinées, photo-roman, vignettes, dessins humoristiques;

- Les annonces publicitaires.

Le professeur consiste à créer un portefeuille d'images sélectionnées dans un but pédagogique en fonction des besoins des élèves selon une bonne démarche. Avec un tel ou tel matériau

Chapitre **II**

La compréhension du texte

1. Définition de la compréhension

La compréhension (également appelée nous) est un processus psychologique par rapport avec un objet physique ou abstrait tel que la personne, la situation ou le message selon lequel une personne est apte de donner une réflexion et d'utiliser des concepts pour aborder cet objet de manière appropriée.

La compréhension est le lien entre la connaissance et l'objet de la compréhension. Elle comporte des capacités et des dispositions en relief avec un objet des acquis suffisants afin de produire un comportement intelligent^{1 1}, comprendre quelque chose signifie l'avoir conceptualisée dans une certaine mesure.

Réfléchir appelle généralement une fonctionnalité cognitive et intellectuelle, au-delà du fait qu'elle soit fiable par tout être « bien constitué ».

Une réflexion nécessite une culture et une information qui permet d'aboutir à des résultats sensés et cohérents. La déconcentration peut altérer une réflexion profonde. Certaines personnes utilisent leur réflexion pour arriver à des raisonnements jugés stupides, cependant ils sont considérés comme des réflexions superficielle et inutile.

Gregory Chaitin, un célèbre informaticien, avance que la compréhension est un type de compression de données⁶ Dans son essai *The Limits of Reason* (Les limites de la raison), il affirme que comprendre quelque chose signifie être capable de comprendre un ensemble de règles qui l'explique.

a. Définition du texte

Un texte est une chaîne de mots de type oral ou écrit, constituant un ensemble cohérent, il porte un contenu significatif en utilisant les structures propres à une langue (conjugaisons, construction et association des phrases...)². Un texte n'a pas une limite de longueur sauf dans le cas de poèmes à forme fixe comme le sonnet ou le haïku.

Selon le dictionnaire le « Texte » est issu du mot latin « textum », dérivé du verbe « texere » qui signifie « tisser ». Le mot s'applique à l'entrelacement des fibres utilisées

¹ Isabelle Kalinowski, « Compréhension (sociologie) », *Encyclopædia Universalis*, consulté le 7 mars 2020,

² François Rastier (François Rastier, 2001, *Arts et sciences du texte*, Paris, PUF, page 302

dans le tissage, voir par exemple Ovide : « Quo super iniecit textum rude sedula Baucis = (un siège) sur lequel Baucis empressée avait jeté un tissu grossier »¹ ou au tressage (exemple chez Martial « Vimineum textum = panier d'osier tressé »). Le verbe a aussi le sens large de construire comme dans « basilicam texere = construire une basilique » chez Cicéron².

Le sens figuré d'éléments de langage organisés et enchaînés apparaît avant l'Empire romain : il désigne un agencement particulier du discours. Exemple : « epistolas texere = composer des épîtres » - Cicéron (I^{er} siècle av. J.-C.)³ ou plus nettement chez Quintilien (I^{er} siècle apr. J.-C.) : « verba in textu jungantur = l'agencement des mots dans la phrase »⁴.

Les formes anciennes du Moyen Âge désignent au XII^e siècle le volume qui contient le texte sacré des Évangiles, puis au XIII^e siècle, le texte original d'un livre saint ou des propos de quelqu'un. Au XVII^e siècle le mot s'applique au passage d'un ouvrage pris comme référence et au début du XIX^e siècle le mot texte a son sens général « d'écrit »⁵.

b. La compréhension des textes écrits dans une classe de FLE

Pour comprendre un texte écrit il est essentiellement importé de faire la lecture. En FLE, la lecture vise plusieurs compétences :

- une compétence de base qui vise à saisir l'information explicite de l'écrit.
- une compétence intermédiaire, qui vise à reconstituer l'organisation explicite du document.
- une compétence approfondie, qui vise à découvrir l'implicite d'un document écrit.

La compréhension écrite a pour objet d'amener l'apprenant vers le sens implicite d'un écrit, à saisir et à lire différents types de texte.

L'objectif premier de cette compétence est l'apprentissage évolutive de stratégies de lecture dont la manipulation doit être à long terme donc la compréhension n'est pas le but

¹ Metamorphoses, livre VIII [Trad. et notes de A.-M. Boxus et J. Poucet, Bruxelles, 2007]

² Paullus, 4,16, 14, Lettre CXLIX - page 306

³ Ad Familiares, IX, 21, lettre DCLVIII

⁴ L'Institution oratoire Livre IX, ch. 4 *De compositione* page 326

⁵ Dictionnaire CNRTL

immédiat d'un texte. Cela incite et permet à l'apprenant d'avoir envie de lire de feuilleter un journal ou de prendre un livre en français. Les apprenants vont acquérir étape par étape les méthodes qui les aident plus tard de s'adapter et de progresser dans des situations authentiques de compréhension écrite.

Les séances de compréhension écrite se déroulent sous forme d'activités qu'il est important de réaliser très attentivement, afin d'emmener les apprenants à acquérir des réflexes, qui aident à la compréhension.

L'étudiant doit être capable progressivement de saisir le sens du texte en relevant de qui ou de quoi on parle, de tirer des informations ponctuelles, mais aussi de retrouver les enchaînements de l'écrit (causalité, conséquence, enchaînement chronologique...), de maîtriser les règles principales du code de l'écrit (les accords, les types de phrase, les formes verbales), et enfin de dégager le présumer d'un énoncé, quand il a acquis une très bonne connaissance de la langue.

Ainsi, placé devant un document écrit, l'apprenant met en déficit aussitôt sa lecture à la première ligne du texte et progresse mot à mot, sans mettre en rapport texte et paratexte, sans chercher préalablement la sens globale du document.

L'apprenant atteindra un stade de mobilisation de techniques appropriées auxquelles il sera formé et qu'il pourra appliquer ensuite à toute situation de compréhension grâce à les pratiques de compréhension dans la classe de FLE qui visent donc à substituer à un comportement passif, une attitude active de découverte.

La partie pratique

Chapitre III

Présentation des résultats

Introduction

Nous avons mené une expérience dans l'établissement primaire Meliani Ben Ouda près des apprenants de la 5^{ème} année primaire.

Le nombre d'apprenants assistant dans la séance est 15 élèves.

Et nous avons distribué aux enseignants un questionnaire qui contient neuf questions qui traitent l'utilisation de l'image en classe de FLE.

1. Le problème étudié :

Notre expérience tourne autour d'un constat observé en classe du FLE donc nous nous interrogeons à travers la question de recherche suivante:

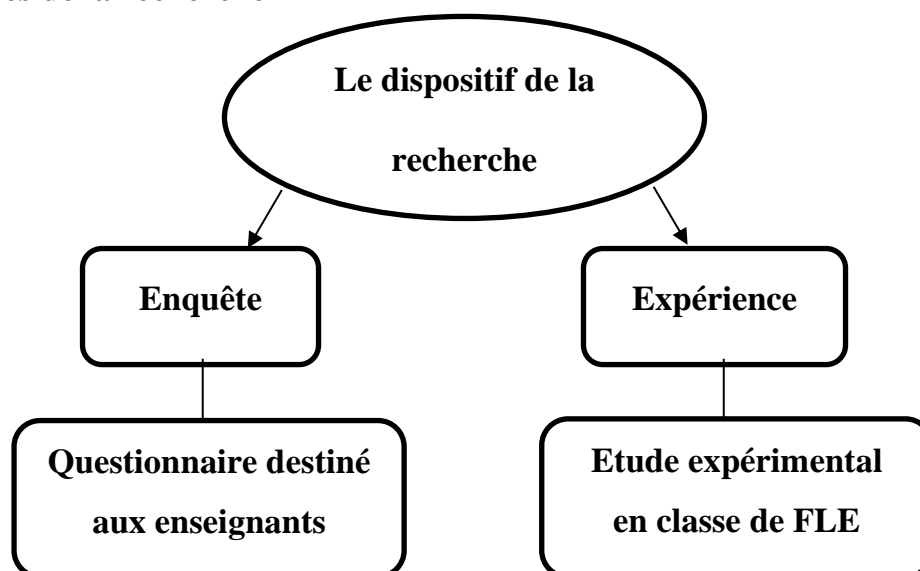
Est-ce que l'image est un support didactique suffisant ou insuffisant dans la compréhension d'un texte écrit chez les élèves de la 5^{ème} année primaire ?

1.1. Les hypothèses mis en questions :

Pour mener cette recherche nous avons mis en question les hypothèses qui suit :

- L'image peut être un support suffisant dans la compréhension d'un texte écrit.
- L'image peut être un support insuffisant dans la séance de compréhension de l'écrit.

1.2. Les étapes de la recherche



2.L'expérience

2.1. Qu'est qu'une expérience :

L'expérience est la connaissance acquise à travers l'interaction avec l'environnement.

Elle est un enchaînement d'évènements dont on peut tirer une leçon par un retour d'expérience. La connaissance issue de l'expérience s'oppose à celle qui relève d'une élaboration théorique.

En domaine scientifique, elle est une interaction avec l'environnement destinée à vérifier une hypothèse dans le cadre d'une théorie réfutable. L'observateur définit et note précisément les conditions de réalisation afin qu'elle soit reproductible. La méthode scientifique codifie des règles d'expérimentation, l'épistémologie étudie leur validité.

Elle est une interrogation particulière portée sur une situation créée et contrôlée par le chercheur afin de vérifier une hypothèse, elle vise à établir un rapport de causes à effets entre des phénomènes ou des variables, on procède à une expérience au cours de laquelle on manipule une variable indépendante qu'on fait varier à volonté, cela permet d'étudier les effets de la variable indépendante sur la variable dépendante qui la subit.

2.2. Description et présentation de l'expérience

L'activité assistée est celle de la compréhension de l'écrit, avant même d'exposer le texte aux apprenants nous avons distribué des feuilles présentant deux images et quatre questions en relief avec les images proposées

Le document distribué aux élèves contient deux image :

La première image du corpus contient des animaux du musée, la deuxième image sous forme d'un dessin : un chien qui entre dans un endroit où il y a d'autre animaux. Nous avons demandé aux apprenants d'observer les images et à partir d'eux ils répondent aux questions posées afin de vérifier nos hypothèses.

Le choix des images est en relation avec le thème du projet proposé dans le programme de la 5^{ème} année primaire qui est intitulé : nous allons au musée, ainsi le texte adopté dans le manuel scolaire titré : le musée des animaux.

3. Le questionnaire

3.1. Qu'est qu'un questionnaire

Pour M. ANGERS (1990) « Trois méthodes permettent d'approcher un phénomène, qui sont : l'expérience et l'enquête par questionnaire ».

L'enquête par questionnaire est d'interrogé un certain nombre d'individus, c'est une interrogation en vue d'une généralisation, le plus important est tirer une conclusion plus large et non pas le coté personnel des individus. Le questionnaire a plusieurs types citant :

a. Les questions fermées : ces questions recouvrent les motivations possibles, elles sont simples à exploiter soit par question d'une seule modalité (QRU) soit par choix de plusieurs modalités (QCM).

b. Les questions à choix binaire : c'est de choisir entre oui/non, d'accord/pas d'accord, vrai/faux...

c. Les questions semi ouvertes : une liste de modalités fermées et proposées avec une modalité ouverte.

d. Les questions ouvertes : porte sur les attitudes, besoins, motifs dont les contours sont mal connus, imprécis et difficilement catégorisable ; aucune contrainte n'est imposée et la réponse doit être transcrit fidèlement.

3.2. Description et présentation du questionnaire

Nous avons préparé 9 Items pour interroger des enseignants de la 5ap dans différents établissements sur le thème de la recherche et nous avons écrit un petit passage dans lequel nous présentons notre sujet de recherche et l'objectif de notre recherche ainsi un petit remerciement aux enseignants interrogés.

La première partie du questionnaire est sur leur informations personnelle :
Expérience dans l'enseignement dans lequel il coche la réponse adéquate : moins de 5 ans, moins de 10 ans, plus de 10 ans

Le Diplôme : ils choisissent : licence classique, licence LMD, master ou Autre

La deuxième partie du questionnaire est sur le thème de la recherche avec des réponses au choix.

4. La grille d'évaluation

Afin d'analyser et d'interpréter les données obtenues nous utilisons la grille d'évaluation suivante pour vérifier les réponses des élèves.

Les grilles permettent d'évaluer les différentes activités langagières (compréhension de l'oral et de l'écrit, expression écrite et orale, en continu et en interaction).

Elles prennent en compte les niveaux de compétences du CECRL et de son Volume complémentaire et s'appuient sur les descripteurs qui y figurent.

Cette démarche permet d'entrer directement dans l'évaluation par des niveaux de compétences. Elle favorise ainsi l'harmonisation des évaluations, comme a pu le montrer une récente étude menée par le CIEP¹

Modèle grille d'évaluation vierge :

	Réponse juste	Réponse moyenne	Réponse Fausse	Hors sujet
Identifier le sens explicite de l'image				
Identifier le personnage du texte				
Indentification du contexte				
Identifier le sens implicite de l'image				

¹ Centre International d'études Pédagogiques

Chapitre IV

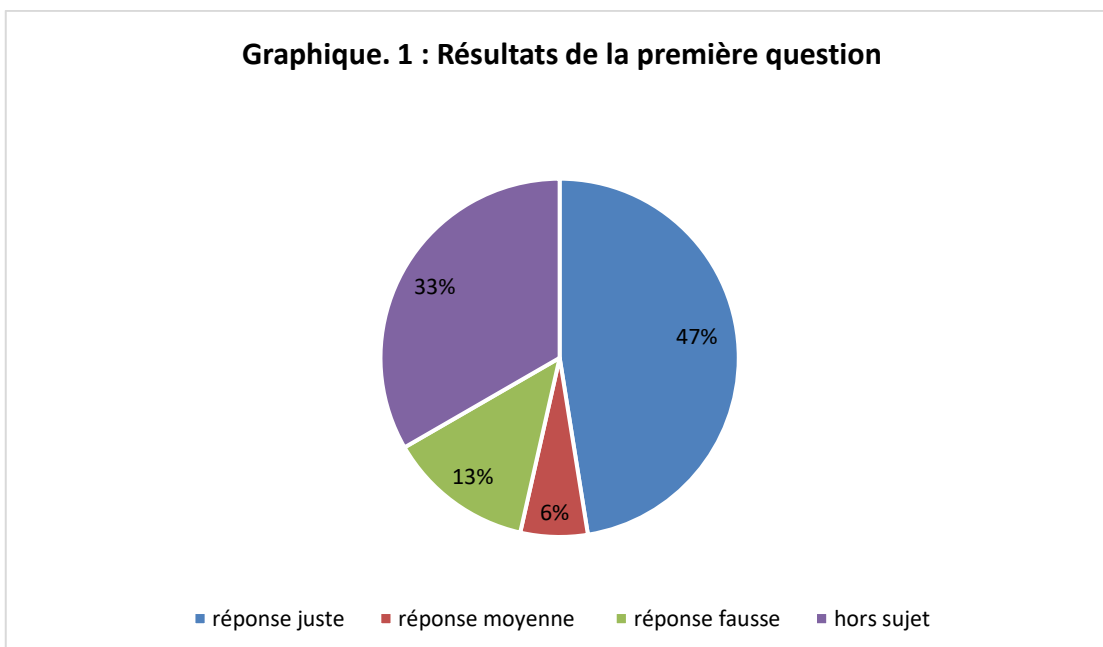
Analyse des résultats

1. Analyse et interprétation des données

1.1. Analyse des résultats de l'expérience

a. Question 1 : Est-ce que les animaux figurants dans la première image sont des vrais ou momifiés ?

	Réponse juste	Réponse moyenne	Réponse Fausse	Hors sujet
Identifier le sens explicite de l'image	7	1	2	5



Synthèse :

Les statistiques montrent que la majorité des apprenants ont relevés le sens explicite qui figure dans les images avec 47% de bonnes réponses ce qui signifie que l'image a montré le contenu du texte exploité aux majorités des apprenants.

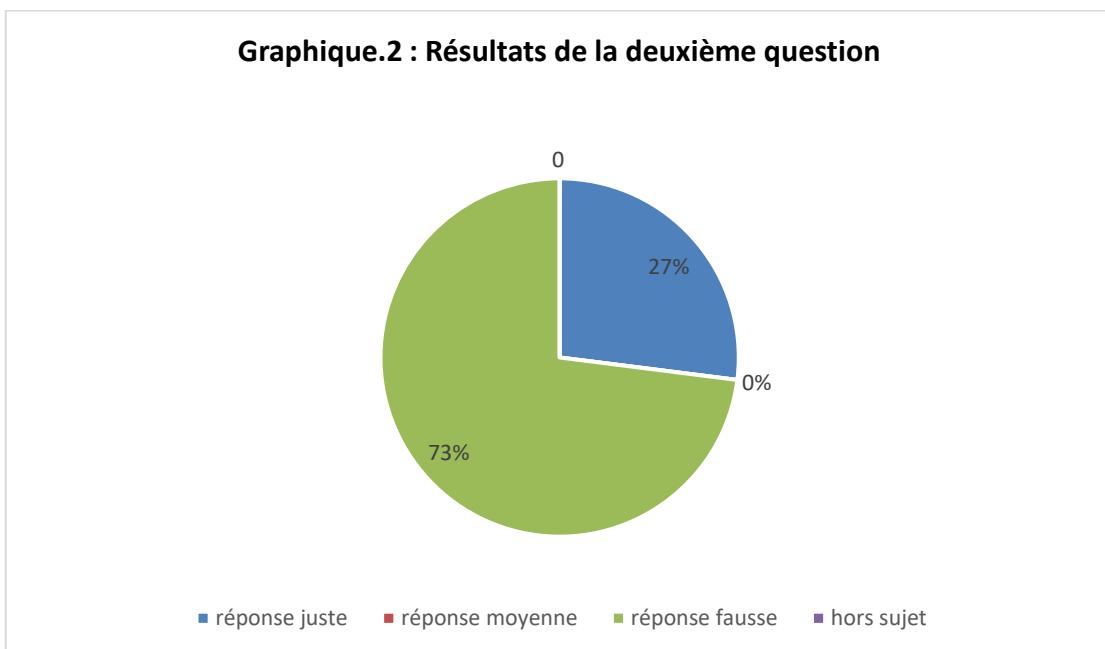
33% des apprenants ont donné des réponses hors sujet et cela explique que l'image n'a pas réussi à transmettre le sens et le thème de la leçon.

Les réponses proches de la bonne réponse c'est-à-dire classer dans les réponses moyennes sont de 6%, on comprend que certains apprenants ont pu relever la moitié de la réponse.

13% des réponses sont fausses le pourcentage n'est pas assez intéressant ce qui montre que quelques 'un n'ont pas compris de quoi il s'agit.

b. Question 2 : Horace est le personnage principal du texte donc d'après la deuxième image il est : un chat / un chien / un panda

	Réponse juste	Réponse moyenne	Réponse Fausse	Hors sujet
Identifier le personnage du texte	4		11	



Synthèse :

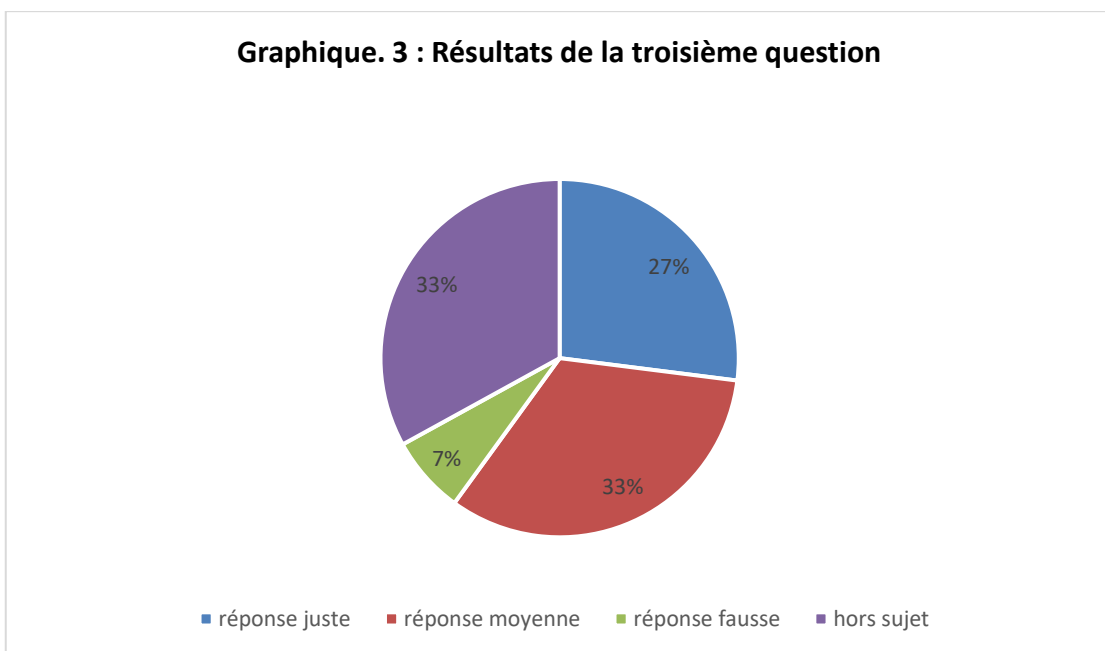
Dans l'identification des personnages du texte proposé à partir des images, 73% des réponses sont fausses. La plupart de apprenants ont entouré le mauvais choix : le chien cela veut dire que les apprenants n'ont pas réussi à identifier et répondre à la bonne réponse à travers l'image proposé.

Le reste des apprenants ont donné des bonnes réponses : le panda avec 27%, le pourcentage reste satisfaisant puisque qu'i y a des élèves qui ont réussi à donner des réponses justes.

Aucune réponse marqué dans la case des réponse moyennes et dans la case des hors sujet.

c. Question 3 : A partir des images de quoi parle le texte?

	Réponse juste	Réponse moyenne	Réponse Fausse	Hors sujet
Indentification du contexte	4	5	1	5



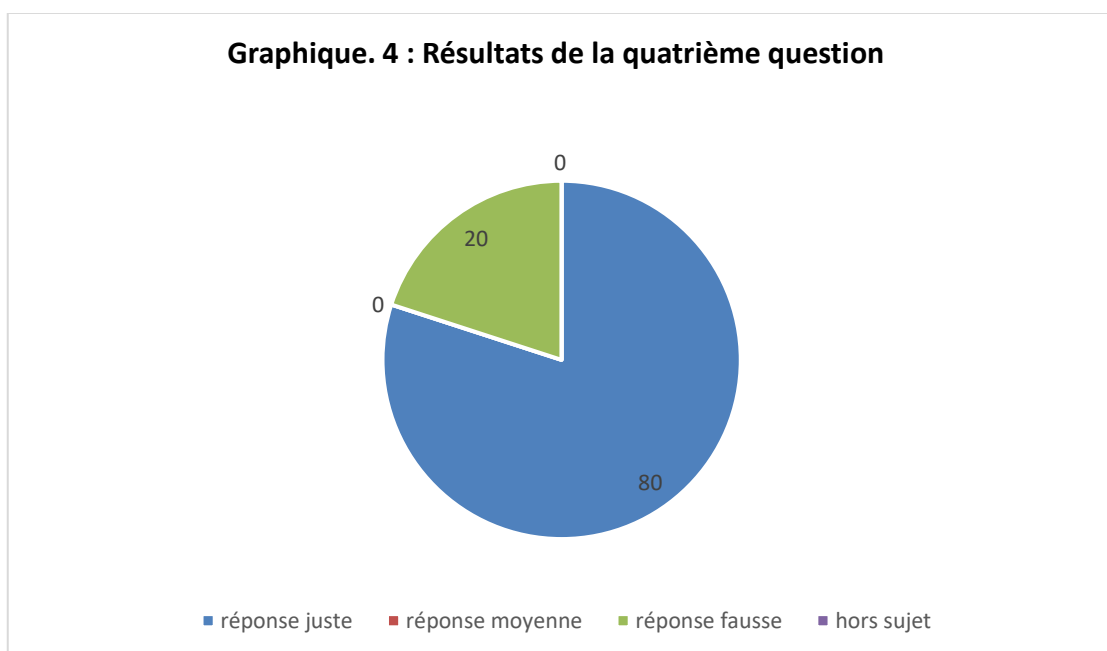
Synthèse :

Les réponses entre moyennes et hors sujet sont de 33% ce qui signifie que les apprenants ont saisi à peu près le contenu du texte exploité à partir de l'image de l'image alors que d'autre n'ont pas réussi avec un pourcentage égale.

Les réponses justes sont de 27%, le pourcentage est assez significatif puisque les apprenants ont réussi à dégager le thème du cours avec un pourcentage assez élevé. Quant aux réponses fausse sont de 7%, les statistiques ne sont pas inquiétants par rapport aux nombre total des apprenants.

- d. Question 4 : Est-ce que l'image numéro 2 montre que Horace va au : marché / restaurant / musée

	Réponse juste	Réponse moyenne	Réponse Fausse	Hors sujet
Identifier le sens implicite de l'image	12		3	



Synthèse :

La plupart des élèves ont dégagé le sens implicite du texte à partir des images avec 80% de bonne réponse donc.

Et de 20% de fausses réponses.

Aucune réponse est marquée dans la case de réponse moyenne et dans la case de hors sujet.

1.2. Analyse des résultats du questionnaire

A. Informations sur les enseignants interrogés

- Expérience dans l'enseignement :

Les enseignants interrogés sont entre 10 personnes qui ont une expérience de travail moins que dix ans, 08 d'autre de moins de 5 ans dans l'enseignements et 2 enseignants qui ont une longue exigence qui dépasse les 10 ans.

Moins de 5 ans	11 enseignants
Moins de 10 ans	7 enseignants
Plus de 10 ans	2 enseignants

- Synthèse :

Les résultats mènent à constater que les enseignants qui ont moins d'expérience exploitent l'outil visuel (l'image) c'est-à-dire ceux qui ont eu une formation nouvelle et une connaissance des approches récentes.

Au second lieu les enseignants qui ont moins de 10 ans ont un pourcentage assez significatif, donc ils ont eu aussi actualisé leurs connaissances, puisque leur expérience coïncide avec l'apparition des nouvelles approches.

Troisième position les enseignants de plus de 10 ans ont un pourcentage bas c'est-à-dire ceux qui appliquent toujours la méthode traditionnelle.

- Diplôme :

Les enseignants qui ont suivants le système récent sont plus que 9 enseignants, et 5 d'autres eux ont poursuivis leurs études en poste graduation : le master.

Les enseignants du système classique sont 05 et il n'y'a pas un autre diplôme mise en question.

Licence classique	5 enseignants
Licence LMD	10 enseignants
Master	5 enseignants

- Synthèse :

La plupart des enseignants interrogés sont des licenciés du système ressent qui portent le titre LMD, Et 5 d'entre eux nt poursuivie leur formation en poste supérieur : master

Les licenciés de l'ancien système nommé le système classique sont à 5 enseignants.

Ce qui explique que les différences dans les stratégies, puisque les enseignants du classique ont subi des formations sur les anciennes méthodes et qu'ils les suivent jusqu'à aujourd'hui notamment la méthode traditionnelle.

B. Questionnaire

Items	Réponses	Oui	Non
Item 1 : est-ce que vous utilisez l'image dans vos cours de compréhension de l'écrit?		17	03
Item 2 : l'image favorise-t-elle la compréhension des apprenants ?		15	05
Item 3 : La mise en place de ce dispositif (l'image) pour l'enseignement du FLE pose-t-il problème ?		19	01
Item 4 : l'image favorise-t-elle les pratiques des enseignants ?		20	00
Item 5 : L'exposition de l'image facilite-t-il l'apprentissage du FLE ?		16	04
Item 6 : est-ce que l'image est un support suffisant pour transmettre votre message en classe		03	17
Item 7 : : est-ce l'image est un support insuffisant pour transmettre votre message en classe		17	03

- Synthèse :

Item 1 : les réponses des enseignants interrogés sont de 17 pour le choix de "oui" et de 03 du choix "non".

Donc dans le nouveau programme appliqué dans nos classes bien précisément dans une classe de FLE, l'image est un outil utilisé dans la plupart des leçons de compréhension puisqu'elle est indispensable est même elle peut être obligatoire afin de terminer la tâche de la compréhension écrite.

Les réponses des restes enseignants montrent qu'ils peuvent s'en passé de l'image lors de l'exposition de cette leçon.

Item 2 : 15 enseignants parmi les enseignants interrogés voient que l'image favorise leur pratique en classes de FLE puisqu'elle les aide à transmettre leur message et à mieux comprendre la leçon 5 d'autre voient qu'elle est un outil dispensable et qu'elle n'ajoute rien dans leurs pratiques en classe.

Item 3 : malgré que la plupart des enseignants utilisent l'image comme outils pédagogique lors de la séance de compréhension écrite mais 19 d'eux constatent qu'elle pose un problème en classe c'est-à-dire en fonction de la qualité d'image, de la taille (grande ou petite) vue que les moyens ne sont tous favorables dans nos établissements.

Un seul enseignant ne rencontre pas des problèmes en utilisant ce dispositif

Item 4 : l'image favorise les pratiques des enseignants puisque cet outil l'aide à compléter sa tâche éducative et à gagner le temps en classe.

Item 5 : la plupart des enseignants voit que l'image peut faciliter la compréhension puisqu'elle accélère le cours de la séance et peut donner des indices concernant la leçon exploiter

Item 6 et Item 7 : la majorité des enseignants juge que l'image n'est pas un outil suffisant puisqu'elle donne pas tous le sens voulu et aux objectifs de la leçon à atteindre.

Item 8 :

Items / Réponses	A chaque séance de compréhension de l'écrit	Une seule fois dans tout le projet	Jamais appliquée
Item 08 : Combien de fois effectuez-vous le dispositif de l'image dans chaque projet ?	20	0	0

- Synthèse :

L'image est indispensable dans la séance de compréhension écrite puisque tous les enseignants l'utilisent dans leurs cours.

Item 9 :

Items	Réponses	Bon	Moyen	Faible
Item n°09 : Comment estimez-vous le niveau de la compréhension des apprenants du texte écrit ?		12	7	1

- Synthèse :

Les résultats de la séance de compréhension de l'écrit en s'aidant avec l'image est d'après les enseignants est classée dans le bon niveau d'autre jugent que les résultats sont satisfaisants.

Conclusion générale

Conclusion Générale

Notre mémoire de recherche réalisé dans le cadre du master en qui a pour objectif d'étudier un problème constater en classe du FLE

Ce modeste travail, qui porte sur l'utilisation et le statut de l'image lors d'une séance de compréhension écrite qui est l'un des aspects et des méthodes récentes et la pédagogie par projet. Ce support iconique a une puissance pour faciliter la tâche de l'enseignement d'une langue étrangère ou c'est un aide ou un ajout pour faciliter la compréhension d'un texte écrit.

Et grâce à son utilité, l'image a toujours été l'objet d'études de plusieurs pédagogues, didacticiens et sémiologues. Selon Roland Barthes, par exemple, beaucoup de choses peuvent être dites à partir d'une simple image ; toute image est traduisible. Pour lui, c'est l'unité du signe linguistique et non linguistique qui assure la compréhension du message. C'est le cas dans les images destinées pour des fins pédagogiques.

Et grâce aux ces critères didactiques, l'image occupe une place très considérable dans l'architecture et la structure des manuels récents en tant que support d'apprentissage et objet d'études. Elle est utilisée pour transmettre des messages et rendre le manuel plus attrayant et lui offre une fonction esthétique .

Après avoir enquêter sur terrain et près des apprenants de la 5ème année primaire en leur présentant un ensembles d'image cela pour vérifier nos hypothèses mis en question et nous avons interrogés certains enseignants sur le sujet traité.

Après cette étude, nous tenons à dire que le travail sur l'image et surtout son efficacité et son emploi qui est insuffisant.

L'image seul ne peut pas réaliser les besoins du public en questions sans l'explications de l'enseignants et sans traces écrite qui accompagne les images proposée l'apprenants ne peut pas comprendre le vrai sens ou dégager le thème de la séance réaliser en classe mais à cause du corona virus et de la répartition des apprenants en classe est réduite sans oublier le trac et la peur et il faut prendre en considération la période où les élèves restaient à la maison sans études peuvent être des facteurs essentiels pour démotiver l'apprenants, donc le dispositif mis en question peux donner d'autres résultats au cas normal des études.

Références Bibliographiques

Références Bibliographiques

Ouvrages :

- AKOUN, A & ANSART, P. *Dictionnaire de sociologie*, Seuil, Paris, 1999.
- Demoulin, Françoise-Image et classe de langue: quels chemins didactiques ?
LINGVARVM ARENA-Vol, 3- ANO 2012-103-115
- Dumas, Alexander le Grand, le Français dans le monde, CLE international, n 323 Sep. Oct. 2002
- LAROUSSE, Paris, 1994.
- Le Petit Larousse, 2005.
- ROBERT, J-P. *Dictionnaire pratique de la didactique du FLE*, Ophrys, Paris, 2002

Mémoires consultés :

- Nasredine BOUACHE, L'apport de l'image à la pédagogie du FLE dans le troisième palier : Cas de première année du cycle moyen. Mémoire de Magistère (2006/2007)
- CHERIGUI, N-E & BOUDRARA, M. *Le rôle de l'image dans L'enseignement/apprentissage du français langue étrangère(FLE)*, mémoire de Licence, Université Mouloud Mammeri, Tizi-Ouzou, 2012.

Sites internet:

- C. Muller, La photographie, un outil pour communiquer en classe de langue
Apliut.revues.org/2224
- Contes pour enfants, www.Philagora-org/fle/Cours
- Duplan-Pierre-Polymorphisme-et polysémie de l'image/WWW.priceminister.com/
- JEAN Paul Achard, Ecrits et ressources sur l'image (mars 2012)
[/WWW.surlimage.info/écrits/pédagogie.html](http://WWW.surlimage.info/écrits/pédagogie.html)
- Les illustrations dans les manuels-scolaires, WWW. Legrainmagique. Com.
Le schéma de la compréhension de Joceline Giasson disponible en ligne sur
[www.google.dz/webhps?sourceid=chrome-instant & espv](http://www.google.dz/webhps?sourceid=chrome-instant&espv). Consulté le
15/03/2021.
- AHMANE, N. Rôle de l'image dans l'apprentissage des mots en langue Française, cas de la 4ème Année fondamentale, école ABD ELAZIZ Med SAID. EL MADHER, mémoire de magistère, Université de Batna, 2007.
Disponible en ligne sur :
File:///C:/Users/microbox /downloads/le%20AHMANE%NEDJOUA%20(1).PDF

Table des matières

Remercîment

Dédicace

Sommaire

Tableau des illustrations

Les listes des figures

Introduction générale	06
La partie Théorique	
Chapitre I : La didactique de la Production écrite	
Définition de l'image	08
Les origines de l'image	08
L'apparition de l'image dans le domaine didactique	09
La sémiologie de l'image	12
Les types d'image.....	12
Les objectifs de l'image dans une classe de FLE.....	13
Chapitre II La compréhension de l'écrit	
Définition de la compréhension	15
Définition du texte	15
La compréhension des textes écrits dans une classe de FLE.....	16
Partie Pratique	
Chapitre III présentation des résultats	
Introduction	20
Le problème étudié	20
Les hypothèses mis en questions	20
Les étapes de la recherche	20
L'expérience	21
Qu'est qu'une expérience	21
Description et présentation de l'expérience	21

Le questionnaire	22
Qu'est qu'un questionnaire	22
Description et présentation du questionnaire	22
La grille d'évaluation	23
Chapitre IV Analyse des résultats	
Analyse et interprétation des données	24
Analyse des résultats de l'expérience	24
Analyse des résultats du questionnaire	28
Conclusion générale	32
Référence Bibliographie	34
Table des matières	
Annexes	
Résumé	

Annexes

Annexe n°01 : Questionnaire destiné aux enseignants

A. Modèle vierge

Est-ce que l'image est un support didactique suffisant dans la compréhension d'un texte écrit chez les 5^{ème} année primaire ?

Nous menons une expérience sur la suffisance ou l'insuffisance de l'image comme support didactique lors de la séance de compréhension de l'écrit.

Nous voudrions vérifier une hypothèse qui pourrait répondre à notre problématique qui concerne non seulement les chercheurs dans le domaine de la didactique du FLE mais aussi les acteurs de l'enseignement. Pour cela vos réponses à nos questions nous seront d'une grande utilité et nous vous remercions infiniment de nous consacrer un petit moment de votre temps.

Questionnaire destiné aux enseignants

I. Informations sur les enseignants interrogés

- Expérience dans l'enseignement

- Moins de 5 ans
- Moins de 10 ans
- Plus de 10 ans

- Diplôme :

- Licence classique
- Licence LMD
- Master
- Autre:

II. Questionnaire

Item 1 : est-ce que vous utilisez l'image dans vos cours de compréhension de l'écrit?

- Oui
- Non

Item 2 : l'image favorise-t-elle la compréhension des apprenants ?

- Oui
- Non

Item 3 : La mise en place de ce dispositif (l'image) pour l'enseignement du FLE pose-t-il problème ?

- Oui
- Non

Item 4 : l'image favorise-t-elle les pratiques des enseignants ?

- Oui
- Non

Item 5 : L'exposition de l'image facilite-t-il l'apprentissage du FLE ?

- Oui
- Non

Item 6 : est-ce que l'image est un support suffisant pour transmettre votre message en classe ?

- Oui
- Non

Item 7 : : est-ce l'image est un support insuffisant pour transmettre votre message en classe :

- Oui
- Non

Item 8 : Combien de fois effectuez-vous le dispositif de l'image dans chaque projet ?

- A chaque séance de compréhension de l'écrit
- Une seule fois dans tout le projet
- Jamais appliquée

Item 9 : Comment estimez-vous le niveau de la compréhension des apprenants des textes écrits ?

- Bon

Moyen

Faible

B. Modèles remplis par les enseignants interrogés

Est-ce que l'image est un support didactique suffisant dans la compréhension d'un texte écrit chez les 5^{ème} année primaire ?

Nous menons une expérience sur la suffisance ou l'insuffisance de l'image comme support didactique lors de la séance de compréhension de l'écrit.

Nous voudrions vérifier une hypothèse qui pourrait répondre à notre problématique qui concerne non seulement les chercheurs dans le domaine de la didactique du FLE mais aussi les acteurs de l'enseignement. Pour cela vos réponses à nos questions nous seront d'une grande utilité et nous vous remercions infiniment de nous consacrer un petit moment de votre temps.

Questionnaire destiné aux enseignants

I. Informations sur les enseignants interrogés

- **Expérience dans l'enseignement**

Moins de 5 ans

Moins de 10 ans

Plus de 10 ans

- **Diplôme :**

Licence classique

Licence LMD

Master

Autre:

II. Questionnaire

Item 1 : est-ce que vous utilisez l'image dans vos cours de compréhension de l'écrit?

Oui

Non

Item 2 : l'image favorise-t-elle la compréhension des apprenants ?

Oui

Non

Item 3 : La mise en place de ce dispositif (l'image) pour l'enseignement du FLE pose-t-il problème ?

Oui

Non

Item 4 : l'image favorise-t-elle les pratiques des enseignants ?

Oui

Non

Item 5 : L'exposition de l'image facilite-t-il l'apprentissage du FLE ?

Oui

Non

Item 6 : est-ce que l'image est un support suffisant pour transmettre votre message en classe ?

Oui

Non

Item 7 : : est-ce l'image est un support insuffisant pour transmettre votre message en classe :

Oui

Non

Item 8 : Combien de fois effectuez-vous le dispositif de l'image dans chaque projet ?

A chaque séance de compréhension de l'écrit

Une seule fois dans tout le projet

Jamais appliquée

Item 9 : Comment estimez-vous le niveau de la compréhension des apprenants des textes écrits ?

Bon

Moyen

Faible

Est-ce que l'image est un support didactique suffisant dans la compréhension d'un texte écrit chez les 5^{ème} année primaire ?

Nous menons une expérience sur la suffisance ou l'insuffisance de l'image comme support didactique lors de la séance de compréhension de l'écrit.

Nous voudrions vérifier une hypothèse qui pourrait répondre à notre problématique qui concerne non seulement les chercheurs dans le domaine de la didactique du FLE mais aussi les acteurs de l'enseignement. Pour cela vos réponses à nos questions nous seront d'une grande utilité et nous vous remercions infiniment de nous consacrer un petit moment de votre temps.

Questionnaire destiné aux enseignants

I. Informations sur les enseignants interrogés

- **Expérience dans l'enseignement**

- Moins de 5 ans
- Moins de 10 ans
- Plus de 10 ans

- **Diplôme :**

- Licence classique
- Licence LMD
- Master
- Autre:

II. Questionnaire

Item 1 : est-ce que vous utilisez l'image dans vos cours de compréhension de l'écrit?

- Oui
- Non

Item 2 : l'image favorise-t-elle la compréhension des apprenants ?

- Oui
- Non

Item 3 : La mise en place de ce dispositif (l'image) pour l'enseignement du FLE pose-t-il problème ?

- Oui
- Non

Item 4 : l'image favorise-t-elle les pratiques des enseignants ?

- Oui
- Non

Item 5 : L'exposition de l'image facilite-t-il l'apprentissage du FLE ?

- Oui
- Non

Item 6 : est-ce que l'image est un support suffisant pour transmettre votre message en classe ?

- Oui
- Non

Item 7 : : est-ce l'image est un support insuffisant pour transmettre votre message en classe :

- Oui
- Non

Item 8 : Combien de fois effectuez-vous le dispositif de l'image dans chaque projet ?

- A chaque séance de compréhension de l'écrit
- Une seule fois dans tout le projet
- Jamais appliquée

Item 9 : Comment estimez-vous le niveau de la compréhension des apprenants des textes écrits ?

- Bon
- Moyen
- Faible

Est-ce que l'image est un support didactique suffisant dans la compréhension d'un texte écrit chez les
5ème année primaire ?

Nous menons une expérience sur la suffisance ou l'insuffisance de l'image comme support didactique lors de
la séance de compréhension de l'écrit.

Nous voudrions vérifier une hypothèse qui pourrait répondre à notre problématique qui concerne non
seulement les chercheurs dans le domaine de la didactique du FLE mais aussi les acteurs de l'enseignement.
Pour cela vos réponses à nos questions nous seront d'une grande utilité et nous vous remercions infiniment
de nous consacrer un petit moment de votre temps.

Questionnaire destiné aux enseignants

I. Informations sur les enseignants interrogés

- **Expérience dans l'enseignement**

- Moins de 5 ans
- Moins de 10 ans
- Plus de 10 ans

- **Diplôme :**

- Licence classique
- Licence LMD
- Master
- Autre:

II. Questionnaire

Item 1 : est-ce que vous utilisez l'image dans vos cours de compréhension de l'écrit?

- Oui
- Non

Item 2 : l'image favorise-t-elle la compréhension des apprenants ?

- Oui
- Non

Item 3 : La mise en place de ce dispositif (l'image) pour l'enseignement du FLE pose-t-il problème ?

- Oui
- Non

Item 4 : l'image favorise-t-elle les pratiques des enseignants ?

- Oui
- Non

Item 5 : L'exposition de l'image facilite-t-il l'apprentissage du FLE ?

Oui

Non

Item 6 : est-ce que l'image est un support suffisant pour transmettre votre message en classe ?

Oui

Non

Item 7 : : est-ce l'image est un support insuffisant pour transmettre votre message en classe :

Oui

Non

Item 8 : Combien de fois effectuez-vous le dispositif de l'image dans chaque projet ?

A chaque séance de compréhension de l'écrit

Une seule fois dans tout le projet

Jamais appliquée

Item 9 : Comment estimez-vous le niveau de la compréhension des apprenants des textes écrits ?

Bon

Moyen

Faible

Annexe n°02 : Fiche pédagogique de la compréhension de l'écrit

Compréhension de l'écrit

Projet02: C'est un lieu exceptionnel.

Séquence1 : Nous allons au musée.

Durée : 45mn.

Activité : Compréhension de l'écrit.

Thème : Au musée des animaux « page 38 ».

Acte de parole :- Raconter un évènement.

Compétence terminale visée :- Comprendre des énoncés écrits (30 à 80 mots) portant sur des situations d'échange d'actes de parole simples étudiés en classe.

-Reconnaître et exploiter le thème de la séquence à partir d'un extrait de texte descriptif.

Composante de la compétence visée :

- Construire du sens à l'aide d'éléments du para texte (silhouette, références, illustration).

Compétence Transversale :

D'ordre intellectuel :

-Analyser de l'information - Résumer de l'information.

D'ordre méthodologique :

-Rechercher seul des informations dans des documents proposés pour résoudre le problème auquel il est confronté.

-Exercer ses capacités de classement des documents et de catégorisation des informations.

D'ordre personnel :

-Exprimer ses idées et échanger avec les autres en montrant de l'intérêt et du respect.

-Structurer sa personnalité.

La valeur :

-L'élève a conscience de ce qui fait l'unité nationale à savoir une histoire, une culture, des valeurs partagées, une communauté de dessin, des symboles.

Objectifs à atteindre : l'élève sera capable de :

- Emettre des hypothèses de lecture à confirmer ou à infirmer en s'appuyant sur l'image du texte.

- Répondre à l'oral et à l'écrit à des questions de compréhension pour transposer ou prolonger à partir de modèles proposés.

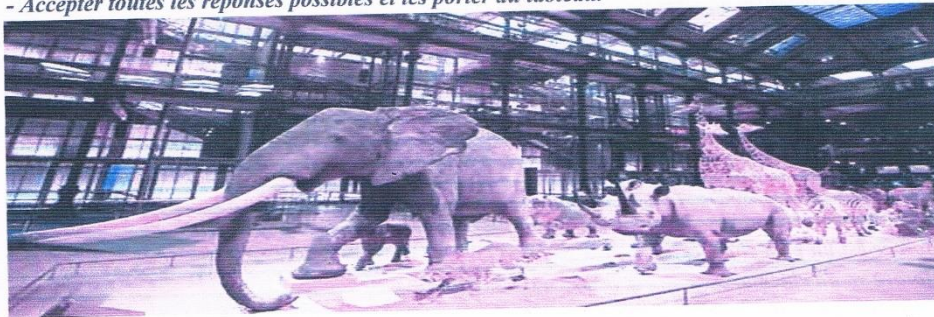
Les indices proposés : image d'un musée des animaux- un chien déguisé – image d'une hyène – un ours – une antilope- un hibou- le livre scolaire page 38.

Eveil de l'intérêt :

- Coller des illustrations au tableau et demander aux apprenants de dire ce qu'ils voient.

- Laisser les élèves s'exprimer leurs pensées librement.

- Accepter toutes les réponses possibles et les porter au tableau.





-Emettre des hypothèses de sens :

-Demander aux apprenants d'observer les images et de dire de quel musée présentent-elles.

-Présenter le musée selon les hypothèses collées au tableau.

-Accepter toutes les hypothèses justes et erronées et les porter au tableau.

I. Moment de découverte (mise en contact avec un texte écrit) :

- Faire observer les éléments périphériques du texte :

-Que représente l'illustration accompagnant le texte ?

-Quel est le titre de ce texte ?

II. Moment d'observation méthodique (analyse du texte) :

-Lecture silencieuse : faire la lecture silencieuse à l'aide des questions proposées.

-Vérification des hypothèses : (effacement des hypothèses erronées) :

-Dans cette étape on demande aux apprenants de chercher les réponses dans le texte.

-Lecture magistrale1: la première lecture magistrale se fait avec les livres fermés.

-La maîtresse utilise les gestes et la mimique pour faciliter la compréhension.

-Lecture magistrale2 : la deuxième lecture magistrale se fait avec les livres ouverts.

-La maîtresse dit le texte sur un ton naturel.

-Explication des mots difficiles :

-Rassembler: grouper - réunir

-Camouflage: déguisement-.

-fouiller: rechercher.

-Frissonner : s'agiter-trembler.

-Lecture individuelle : attirer l'attention des apprenants sur le respect des liaisons, de l'enchaînement et de l'intonation.

-Compréhension globale du texte :

-De quoi parle-t-on dans ce texte ?

- Qui est Horace ?

-Compréhension détaillée du texte :

-Où va-t-il ?

-Quels costumes essaie Horace pour aller au musée ?

-Quel costume choisit-il ? Et pourquoi ?

-Que s'est-il passé cette fois-ci ? Que découvre-t-il ?

-Quels sont les animaux alignés le long des couloirs ?

-Pourquoi Horace frissonne-t-il ?

III. Moment d'évaluation :

-Réponds par vrai ou faux sur ton ardoise :

-Horace est un petit chat.

-Horace va au cinéma.

- C'est interdit aux chiens d'entrer au musée.
- Ce sont des animaux étranges.
- Les animaux ont l'air gentil.

-Une trace écrite: Présente en quelques phrases ce musée des animaux.

IV. Moment de jeu :

- Faire la course de lecture entre les apprenants.

Travail à la maison : exercice 1-2-3-4-5-6-7-8 page 35-36-37 « Cahier d'activités ».

Annexe n°03 : le texte support

Séquence 1

Je lis et je comprends

1. Lis le texte.

Au musée des animaux

Horace s'ennuie tout seul à la maison. Et s'il allait au musée ? D'un bond, il est dehors. Le petit chien arrive devant un beau bâtiment. Le musée ! Derrière ses portes sont rassemblés les animaux, du plus grand au plus petit. Mais le gardien lui dit : « C'est interdit aux chiens ! ».

Horace rentre à la maison. Il fouille les armoires. Il essaie des costumes de : matelot, Zorro, Apache. Finalement, il choisit les vêtements de son maître. C'est le meilleur camouflage !

Cette fois-ci, Horace entre au musée. Émerveillé, il découvre des animaux étranges. Le long des couloirs, l'ours, la hyène, la gazelle sont alignés. L'antilope a des cornes, le hibou pointe son bec. Ils ont l'air redoutable et Horace frissonne.

D'après Antoine de Schuyter, *Mystère au Musée*, Édition Mijade, 2006, p. 3-6

2. Écris *vrai* ou *faux* sur ton ardoise.

- Horace est un petit chien.
- Horace va au marché.
- Ce n'est pas interdit aux chiens.
- Ce sont des animaux étranges.
- Les animaux ont l'air gentil.



3. Corrige ce qui est faux.

4. Relis le texte, puis réponds.

- a) Quels costumes essaie Horace ?
- b) Pourquoi Horace a-t-il choisi le costume de son maître ?
- c) Que s'est-il passé cette fois-ci ?



5. Avec ta/ ton camarade, trouve les mots du texte qui correspondent aux images.
Quels sont les animaux alignés le long des couloirs ?

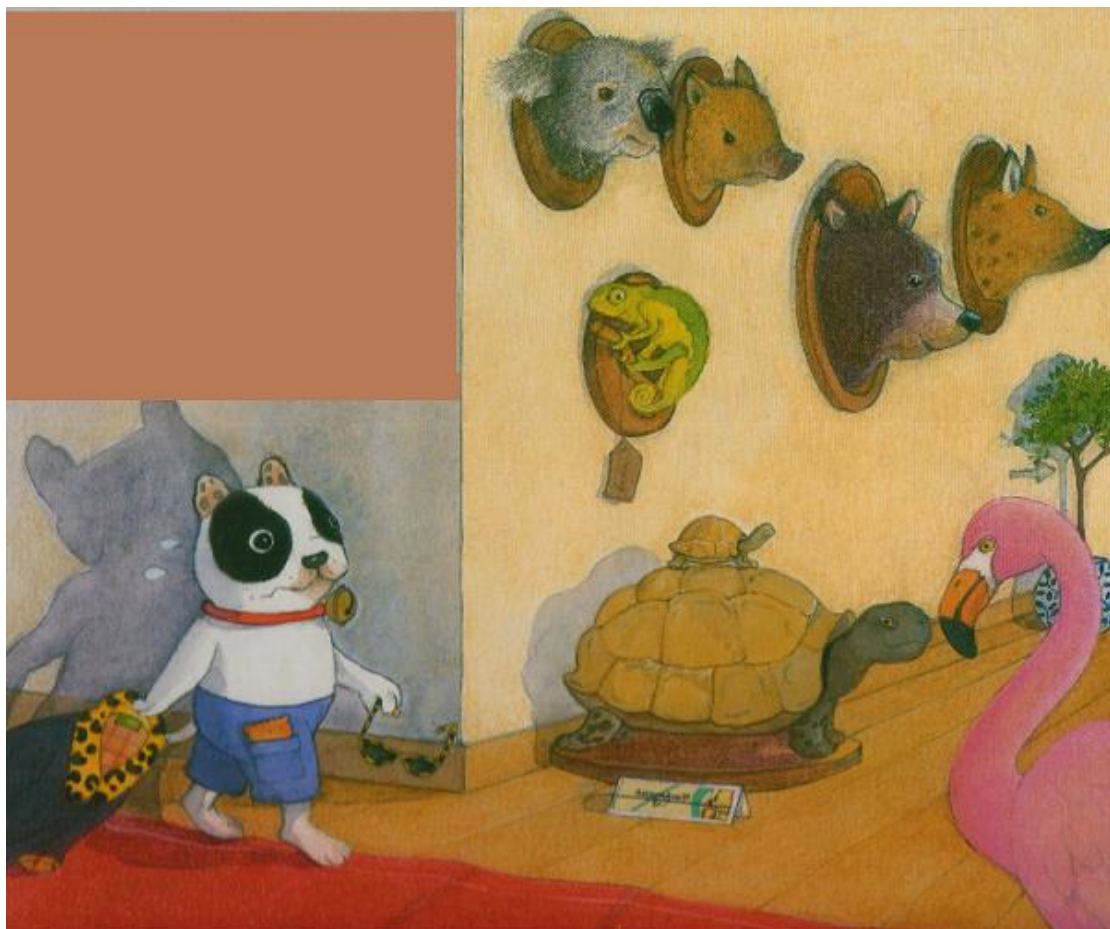


6. Pourquoi Horace frissonne-t-il ?

7. Et toi, frissonnes-tu devant ces animaux ? Quel est ton animal préféré dans ce musée ?

Annexe n°04 : les images proposées aux apprenants

Observe les images ci-dessous et répond aux questions posées :



Annexe n°05 : Les questions proposées aux apprenants

A. Modèles vierge

1. Est-ce que les animaux figurants dans la première image sont des vrais ou momifiés ?

.....
.....
.....
.....
.....

2. Horace est le personnage principal du texte donc d'après la deuxième image il est :

Un chat

Un chien

Un panda

3. A partir des images de quoi parle le texte?

.....
.....
.....
.....
.....

4. Est-ce que l'image numéro 2 montre que Horace va au :

- Marché
- Restaurant
- Musée

B. Modèles remplies par les réponses des apprenants

1. Est-ce que les animaux figurants dans la première image sont des vrais ou momifiés ?

Les animaux figurants dans la première image
ou momifiés.

2. Horace est le personnage principal du texte donc d'après la deuxième image
il est :

Un chat

Un chien

Un panda

3. A partir des images de quoi parle le texte ?

Le texte parle sur les animaux.

4. Est-ce que l'image numéro 2 montre que Horace va au :

- Marché

- Restaurant

- Musée

Écrivez les images et lisez le texte et répondez à ces questions.

1. Est-ce que les animaux figurants dans la première image sont des vrais ou momifiés ?

Les animaux sont momifiés en plastique

2. Horace est le personnage principal du texte donc d'après la deuxième image

il est :

Un chat

Un chien

Un panda

3. A partir des images de quoi parle le texte ?

Il parle des animaux

4. Est-ce que l'image numéro 2 montre que Horace va au :

- Marché

- Restaurant

- Musée

CHAI B. ABDEL NORS

1. Est-ce que les animaux figurants dans la première image sont des vrais ou momifiés ?

les animaux figurants dans la première image sont des vrais ou momifiés plastiques

2. Horace est le personnage principal du texte donc d'après la deuxième image il est :

Un chat

Un chien

Un panda

3. A partir des images de quoi parle le texte ?

A partir des images de quoi parle le texte
Musée

4. Est-ce que l'image numéro 2 montre que Horace va au : Musée

- Marché

- Restaurant

Musée

Observez les images et répondez aux questions posées.

1. Est-ce que les animaux figurants dans la première image sont des vrais ou momifiés ?

Le lion momifiés. la gazelle vrais.

2. Horace est le ~~person~~nage principal du ~~texte~~ donc d'après la deuxième image il est :

Un chat

Un chien

Un panda

3. A partir des images de quoi parle le texte ?

À un musée des animaux.

4. Est-ce que l'image numéro 2 montre que Horace va au :

- Marché

- Restaurant

- Musée

Thème : les animaux et leurs habitats

1. Est-ce que les animaux figurants dans la première image sont des vrais ou momifiés ?

Les animaux figurants dans la première sont des plastique.

2. Horace est le personnage principal du texte donc d'après la deuxième image il est :

Un chat

Un chien

Un panda

3. A partir des images de quoi parle le texte ?

parle le texte des animaux.

4. Est-ce que l'image numéro 2 montre que Horace va au :

- Marché

- Restaurant

- Musée

MEMBER
howa?

Résumé

L'enseignement/apprentissage du français en ce qui concerne la compréhension d'un texte écrit tout en utilisant des outils et des dispositifs fiables dans mène l'apprenant à développer sa langue.

L'image est utilisée comme support didactique au sein d'une classe du niveau primaire favorise et aide l'apprenant à donner plus de résultat positif, puisque l'image est la stratégie la mieux adoptée pour pouvoir atteindre l'objectif de l'enseignant. Mais l'utilisation l'image elle seul n'est suffisant puisqu'elle doit être accompagné de d'autre facteurs et outils afin d'accomplir les besoins d'un apprenant.

Ce travail s'ouvre sur un cadre théorique à parler des approches récentes et à définir la méthode abondante de ce type de support et sa place dans l'apprentissage du FLE. Ensuite les dispositifs adoptés pour vérifier les hypothèses, d'abord, un questionnaire destiné aux enseignants, par la suite effectuer une expérimentation dans un terrain scolaire.

Mot clé : La compréhension écrit , l'apprenant , l'image ,Du niveau primaire.

ملخص:

إن تعليم / تعلم اللغة الفرنسية فيما يتعلق بفهم نص مكتوب مع استخدام أدوات وأجهزة موثوقة يقود المتعلم إلى تطوير لغته.

تستخدم الصورة كدعم تعليمي ضمن فئة من المستوى الابتدائي تفضله وتساعد المتعلم على إعطاء نتيجة أكثر إيجابية، حيث أن الصورة هي أفضل استراتيجية يتم تبنيها لتكون قادرة على تحقيق هدف المعلم. لكن استخدام الصورة وحدها لا يكفي لأنه يجب أن تكون مصحوبة بعوامل وأدوات أخرى من أجل تلبية احتياجات المتعلم.

يفتح هذا العمل على إطار نظري للحديث عن الأساليب الحديثة وتحديد الطريقة الوفيرة لهذا النوع من الدعم ومكانته في تعلم FFL.

ثم الأجهزة المعتمدة للتحقق من الفرضيات، أولاً استبيان مخصص للمعلمين، ثم إجراء تجربة في مجال المدرسة.

الكلمات المفتاحية : الفهم الكتابي ، المتعلم ، الصورة ، المستوى الابتدائي.

Abstract :

The teaching / learning of French with regard to the comprehension of a written text while using reliable tools and devices in leads the learner to develop his language.

The image is used as a didactic support within a class of the primary level favors and helps the learner to give more positive result, since the image is the strategy best adopted to be able to achieve the objective of the teacher .

But the use of the image alone is not sufficient since it must be accompanied by other factors and tools in order to fulfill the needs of a learner.

This work opens on a theoretical framework to talk about recent approaches and to define the abundant method of this type of support and its place in the learning of FFL.

Then the devices adopted to check the hypotheses, first a questionnaire intended for teachers, then carry out an experiment in a school field.

Key word : written comprehension, learner, image, primary level.