

**République Algérienne Démocratique et Populaire**

الشعبية الديمقراطية الجزائرية الجمهورية

**Ministère de l'enseignement supérieur et de la recherche scientifique**

**Université Ibn Khaldoun – Tiaret**

**Faculté des lettres et des langues**

**Département des lettres et des langues étrangères**



**Mémoire de Master en didactique des langues étrangères**

**Intitulé :**

***L'impact de la formation initiale des enseignants sur la  
pratique enseignante***

**Mémoire de Master en didactique des langues étrangères**

**Présenté par :** Belarbi Naima

Saadi Roufida

**Sous la direction de :** Mme Kihal Senoucia

**Membre du jury**

Président : Mihoub Kheira,.....MAA, Université de Tiaret.

Rapporteur : Kihal Senoucia,.....MAA, Université de Tiaret.

Examineur : Ouali Dalal,.....MAA, Université de Tiaret.

**Année universitaire: 2019/2020**

# *Remerciements*



Nous remercions tout d'abord le plus puissant de nous avoir accordés cette opportunité, et de nous avoir guidés, orientés tout au long de parcours.

Nous tenons à remercier notre chère encadreur Mme.Kihal Senoucia de nous avoir enseignée pendant la Licence et son accompagnement en tant que promoteur de cette recherche, et pour sa simplicité et ses conseils précieux qui sans lesquels on n'aurait pas pu achever ce travail.

Un grand remerciement destiné aux membres de jurys d'avoir accepté d'examiner et évaluer ce modeste travail de recherche.

Merci pour tous les amis qui nous ont supportés de près ou de loin à la réalisation de ce mémoire.

Un chaleureux remerciement pour tous les gens qui nous ont aidés d'une manière ou d'autre afin d'achever ce travail.

# *Dédicaces*



Nous dédions ce modeste travail à toutes les personnes qui ont cru en nous.

Aux familles **Saadi** et **Belarbi**.

## Table de matière

Introduction générale.....	7
----------------------------	---

### **Chapitre I : Enseignement/apprentissage de FLE en Algérie .**

Introduction .....	11
1-L'enseignement/ apprentissage de FLE .....	11
2-L'évolution des méthodes d'enseignement/apprentissage de FLE .....	12
3-Parcours historique des méthodes de la langue .....	12
3-1-La méthode d'enseignement/apprentissage de FLE .....	13
3-1-1-La méthodologie traditionnelle .....	13
3-1-2-La méthodologie directe .....	14
3-1-3-La méthodologie active .....	15
3-1-4-La méthodologie audiovisuelle .....	15
4-Tendances actuelles dans l'enseignement/apprentissage de FLE .....	17
4-1-L'approche communicative .....	17
4-2-L'approche actionnelle .....	19
4-3-L'éclectisme actuel .....	20
4-3-1-L'éclectisme d'adaptation .....	21
4-3-2-L'éclectisme de principe selon Christian Puren .....	21
5-L'objectif de l'enseignement/apprentissage de FLE au cycle Moyen .....	21
Conclusion.....	22

### **Chapitre II : La formation initiale des enseignants de FLE .**

Introduction .....	24
1-La formation des enseignants .....	24
1-1-Définition de notion de la formation .....	24
2-Les types de la formation des enseignants .....	26
2-1-La formation continue .....	26
2-1-1-L'importance et l'objectif de la formation continue .....	28
2-2-La formation initiale .....	29
2-2-1-Les niveaux de la formation initiale .....	29
2-2-2-Les modes d'organisation de la formation initiale .....	29
2-2-3-Les objectifs des cours de formation initiale .....	30
2-2-4-Les exigences de la formation initiale .....	31
2-2-5-Tendance récente de la formation initiale .....	31
2-2-6-Le rôle de la formation initiale .....	32
Conclusion .....	33

### **Chapitre III : Analyse et Interprétation des résultats**

Introduction .....	34
1-L'outil d'investigation.....	34
1-1--L'enquête par questionnaire .....	34
1-2-Lieux et date d'expérimentation .....	34
1-3-Présentation du questionnaire .....	35
1-4-L'objectif du questionnaire .....	35
2-Le questionnaire .....	35
3-Analyse et Interprétation des résultats .....	38
Conclusion .....	50
Conclusion générale .....	52
Bbliographie.....	53

---

# Introduction générale

---

## Introduction générale

---

Les changements des connaissances, des technologies, des tentatives de réforme que l'Algérie connaît actuellement ont touché tous les domaines, principalement le domaine de l'enseignement. L'intérêt du système éducatif est d'améliorer la productivité du processus d'enseignement en changeant les programmes et les cursus de l'enseignant dont les fonctions se sont multipliées et ont augmenté les exigences de son travail.

Face au développement rapide, il est nécessaire que l'enseignant aborde ces évolutions afin de suivre leur rythme, et en conséquence, les pratiques enseignantes restent en constante évolution, il est donc urgent de préparer les enseignants et de les former avant d'entrer dans le terrain.

Les recherches sur l'enseignement des langues étrangères telle que le français (FLE) reposent sur le postulat que la formation est considérée comme une nécessité imposée par les développements d'une part, la nature de l'école contemporaine, d'autre part, car elle est un facteur important pour la réussite du processus éducatif et un moyen de connaissance et de croissance professionnelle pour l'enseignant dans la mesure où cette formation renouvelle ses connaissances et développe ses capacités et compétences académique et professionnel. Ce qui nécessite des stratégies de formation plus efficaces et suffisamment flexibles pour répondre aux différents besoins des enseignants dans l'exécution de leurs tâches en ouvrant les programmes de formation à de multiples objectifs et besoins.

Les éducateurs soulignent la nécessité de préparer l'enseignant théoriquement et scientifiquement dès le début de son entrée dans le travail tout en suivant sa croissance professionnelle au sein de l'école, et de déterminer les compétences littéraires scientifiques requises, et de concevoir des programmes appropriés pour soutenir ces compétences et développer et exploiter le processus éducatif sous tous ses aspects.

En effet, le Ministère Algérien de l'Education a pris en charge plusieurs réformes qui attachent une grande importance à la formation, à travers elle, la qualité est atteinte dans le secteur de l'éducation et de l'enseignement, en développant des stratégies qui aident l'enseignant à développer et à améliorer ses services à travers sa pratique enseignante où le rôle principal de l'enseignant est de transmettre un savoir aux étudiants. Et aussi l'aider à avoir une large connaissance des programmes éducatifs pour lesquels un ensemble d'objectifs éducatifs sont formulés pour préparer l'enseignant à ce

## Introduction générale

---

qui bénéficiera dans son parcours professionnel. Et l'objectif principal pour les responsables du secteur de l'éducation à travers l'inclusion du processus de formation des enseignants en mettant l'accent sur la bonne préparation de l'enseignant au début du service en vue de faire face aux difficultés scolaires.

La formation aidera l'enseignant à acquérir les qualifications académiques et l'expérience nécessaires pour pratiquer sa profession. Elle contribuera également à développer sa capacité et avoir une expérience éducative, ce qui conduira nécessairement à la croissance de sa compétence.

En fait, le processus d'enseignement / apprentissage du FLE nécessite un enseignant ayant une expérience pédagogique et culturelle et une base de connaissances intellectuelles pour qu'il puisse réussir sa mission, un étudiant de FLE qui est à l'université depuis cinq ans et qui a obtenu son master rencontre des difficultés, des obstacles dans la vie pratique, car ce qu'il a appris pendant cinq ans est totalement différent de ce qu'il va affronter dans le terrain comme enseignant.

De là, notre problématique s'énoncera ainsi:

Quel est le rôle de la formation initiale sur la pratique enseignante des enseignants de cycle moyen? Cette question directrice s'attache à d'autres questions dites secondaires qui sont :

- De quoi la formation initiale contribue-t-elle à développer des compétences pédagogiques de l'enseignant?
- Dans quelle mesure aidera la formation initiale l'enseignant à bien maîtriser son métier ?

Notre travail de recherche relève donc de la didactique de FLE, s'intitulé (le rôle de la formation initiale des enseignants sur la pratique enseignante: cas des enseignants de cycle Moyen ) .Il s'intéresse au rôle de la formation dans la réussite du processus enseignement /apprentissage du FLE.



## Introduction générale

---

A l'instar de ce travail, nous voudrions montrer l'impact de la formation sur la performance de l'enseignant durant sa vie professionnelle. Quant à notre corpus, la présente étude sera effectuée sur une dizaine d'enseignants et enseignantes de français .

Et afin d'apporter des réponses à notre problématique, nous formulons les hypothèses suivantes:

- La formation initiale jouerait un rôle important dans l'amélioration des compétences pédagogiques de l'enseignant et ses méthodes d'enseignement/apprentissage.
- La formation initiale pourrait aider l'enseignant à bien maîtriser son métier.

Le plan de notre travail est subdivisé en trois chapitres :

D'abord, dans le premier chapitre intitulé chapitre théorique et conceptuel présente le contexte de la recherche, à savoir, l'enseignement /apprentissage de FLE en Algérie, l'évolution des méthodes d'enseignement/apprentissage de FLE , le parcours historique de méthodologie d'enseignement/apprentissage de FLE, et les tendances actuelles .

Ensuite, dans le deuxième chapitre intitulé « la formation initiale des enseignants de FLE » nous allons définir qu'est-ce qu'une formation, les différents types et les enjeux de la formation initiale, les exigences et le rôle de cette formation.

Finalement, le troisième chapitre est consacré à la méthodologie de recherche que nous avons adoptée, la présentation du corpus et l'outil d'investigation qui nous a permis de recueillir les données. Nous allons présenter aussi les résultats de notre analyse.

Dans la conclusion générale, nous ferons le bilan de notre recherche.

# **CHAPITRE I**

---

**Enseignement/apprentissage de FLE en  
Algérie**

---

## **Introduction partielle**

Aujourd'hui, l'enseignement /apprentissage du FLE constitue un champ de réflexion pour les chercheurs et les didacticiens , ils veulent développer des méthodologies pour promouvoir l'enseignement du français dans le monde à l'heure de la mondialisation et l'immigration diversifiées. L'enseignement des langues étrangères s'impose partout ,le français par exemple est une langue étrangère qui influence notre vie professionnelle et quotidienne. En effet, l'objectif de cet enseignement ne se limitent pas seulement à l'acquisition des compétences linguistiques d'une langue étrangère donnée, mais il s'étend aussi à des compétences culturelles .

### **1. L'enseignement et l'apprentissage du français en Algérie : statut**

Le statut de la langue française en Algérie a été l'objet de plusieurs débats ,depuis l'Indépendance du pays en 1962. Le français en tant que langue du colonisateur possède un statut très ambigu .d'une part il est rejeté par le pouvoir politique et officiel et d'autre part ; il est synonyme de réussite sociale et d'accès a la culture et au modernisme.

Comme nous l'avons mentionnées plus haut le français en tant que langue étrangère a un statut particulier. Pierre Martinez explique « on parle parfois de statut spécial, d'un fonctionnement social et d'une situation culturelle privilégiée, liée par exemple à une histoire coloniale et un environnement favorable. »<sup>1</sup>

Depuis l'Indépendance de l'Algérie, le français était présent dans tous les domaines sans être la langue officielle de l'Algérie est la langue d'acquisition des savoirs et de scolarisation, une langue apprise et utilisée dans et par le système scolaire ou cette langue était la seule utilisée officiellement au niveau de l'administration, des entreprises, des écoles, des lycées et de l'enseignement supérieur aussi.

Alors, l'Algérie n'a pas choisi d'être francophone mais le français se considère comme une langue imposée , elle devient une langue d'enseignement et on lui accorde beaucoup plus d'importance .D'une année à autre les reformes se succèdent en améliorant le niveau de français et en l'intégrant dans tous les domaines.

---

<sup>1</sup> Pierre .M , La didactique des langues étrangères, p19 ,1996 ,Paris.

## **2 L'évolution des méthodes d'enseignement /apprentissage de FLE**

Si on parle d'évolution des méthodes d'enseignement / apprentissage de FLE et son parcours historique .Nous devons mettre la différence entre les deux termes ‘‘méthode’’ et ‘‘méthodologie ‘’ qui ont des sens différents.

Le terme méthode principalement employé dans le discours actuel avec deux sens distincts :

Premièrement, il signifie le matériel d'enseignement c'est à dire un manuel incluant audio-visuelle.

Deuxièmes, cette notion est utilisée pour l'ensemble de procédés et de techniques de classe visant à déterminer un comportement ou une activité chez les apprenants ,par exemple, la méthode orale vise à faire pratiquer oralement une langue ou plutôt parler spontanément une langue.

Quand au terme méthodologie, il renvoie à l'étude des méthodes et de leurs applications ou à un ensemble de techniques et de méthodes. Les méthodologies utilisent des éléments variables à la fois nouveaux et anciens, elles se situent aux niveaux des objectifs généraux, des contenus linguistiques et culturelles des théories de références, mais aussi des situations d'enseignement.<sup>1</sup>

### **3 .Parcours historique des méthodes de langue**

Au cours des siècles , le processus d'enseignement /apprentissage des langues étrangères marque une présence de plusieurs méthodes qui se succèdent , chacune d'elles vise à répondre aux besoins de ce dernier .Cependant, on va parcourir brièvement leur évolution depuis la méthode traditionnelle jusqu'à les méthodes audiovisuelles sans oubliions aussi de parler des tendances actuelles appliquées.

Il est indispensable de connaître l'évolution des méthodologies de l'enseignement /apprentissage des langues , chaque méthode contient des principes .Il est évident que les tendances dans l'enseignement d'une langue changent constamment et évoluent , même les objectifs d'apprentissage varient.

---

<sup>1</sup> Puren. Ch , histoire des méthodologies de l'enseignement des langues p12, 1988,Paris .

### 3.1 Les méthodologies d'enseignement/apprentissage de FLE

#### 3.1.1 La méthodologie traditionnelle

La méthodologie traditionnelle est la plus vieille des méthodologies d'enseignement / apprentissage des langues étrangères, appelée également méthodologie grammaire traduction .Elle est apparue à la fin de 18 siècle et initialement utilisée au milieu scolaire pour l'enseignement des langues dites (mortes) tels que le grec et le latin.

Cette méthodologie n'a pas un bilan succinct dans l'enseignement des langues vivantes parce qu'elle s'étale sur trois siècles, elle prend des formes variées au cours de son évolution.

L'objectif premier est la lecture, la compréhension et la traduction des textes littéraires (thème/version) ce qui met l'oral au second plan .Cependant, la langue étrangère était présentée comme un ensemble de règles grammaticales et d'exception qui pouvaient être rapprochées.<sup>1</sup>

Cette méthodologie présentait au premier plan la lecture et la traduction de textes littéraires des langues étrangères et gardait au second plan l'oral. D'abord, elle se concentrait sur la traduction à partir d'exercices et de techniques de mémorisation de phrases afin d'apprendre la langue cible ce qui en était de la grammaire, celle-ci était enseignée par la démonstration de la règle, par la suite on l'appliquait sous formes de phrases a des exemples spécifiques

L'importance est accordée à la grammaire qui se réalisait à partir d'une approche mentaliste, cette approche reliait les savoirs de la langue avec celle de la pensée. Chaque leçon se portait sur un point grammatical comme : l'article, l'adjectif, le nom, le verbe , etc. La grammaire n'est pas contestable et son enseignement est fait d'un langage spécialisé qui sert à décrire une langue de plus , celle-ci se constituait de découpage de texte et faire ensuite la traduction exacte de la langue étrangère à la langue maternelle ,ce qui fut le début d'une étude théorique .Enfin , les élèves devaient apprendre la leçon du jour par cœur et ensuite répéter cet exercice tous les jours.<sup>2</sup>

---

<sup>1</sup> Op.cit., p180.

<sup>2</sup> Erika.D,Hannah.A,Kathrine.L,Mélanie.B,Kasey.S,Synthèse et Critique :La méthodologie traditionnelle et l'approche communicative, p01,paris, 2012.

Christian Puren énonçait que ni la langue, ni la culture étrangère n'étaient étudiée pour elle même mais l'objectif linguistique et l'objectif culturel se réduisent respectivement au perfectionnement en français et a la culture humaniste. donc l'objectif primordial n'était pas d'acquérir une culture partielle mais de former des apprenants à une culture universelle.

### 3.1.2. La méthodologie directe

La méthodologie directe était totalement opposait à la méthodologie traditionnelle .Elle apparait en France pour la première fois dans le circulaire de 15 novembre 1901 où on obligeait tous les enseignants des langues étrangères à utiliser cette méthode, elle s'étale jusqu'à la première guerre mondiale.<sup>1</sup>

Cette méthodologie évoluait rapidement vers une méthode mixte (mi directe ; mi traditionnelle).

Dès la fin du 19 siècle, la société avait besoin d'un outil de communication pas d'une langue exclusivement littéraire qui puisse favoriser le développement des échanges économiques, politiques, culturels, ...etc., qui s'accélérait à cette époque.

La méthodologie directe consiste à motiver l'apprenant, elle est purement pratique car elle est inventée pour maîtriser la langue comme instrument de communication mais aussi en réaction à la méthodologie traditionnelle qui était vraiment focalisée à la traduction. Le plus important dans cette période c'était de parler, d'avoir des connaissances dans la vie quotidienne, il s'agit de l'enseignement directe de la langue étrangère, on ne traduit pas immédiatement de nouveaux mots en français.

En plus, l'écriture et l'acquisition d'une culture littéraire était reléguées au second plan .Dans cette dénomination, le principe fondamental était que le professeur expliquait le vocabulaire à l'aide d'objets ou d'images, il utilisait des éléments non verbaux comme les gestes et les mimiques concernant.

Cependant, l'enseignement de la grammaire se fait d'une manière inductive et on apprenait à travers les exercices de conversation et les questions réponses dirigées par l'enseignant, c'est a l'élève se détecter la règle .<sup>2</sup>

---

<sup>1</sup> Op.cit, p64.

<sup>2</sup> J.pierre. cuq, GRUCA, cours de didactique du Français lanue étrangère et second. Grenoble : presse universitaire de Grenoble ; 2005 ; p257.

Il faut mettre en relief que cette méthodologie est visible dans des procédures comme dégager l'idée essentielle, le sens général, elle est active basée sur un dialogue constant entre l'enseignant et ses apprenants.

### **3.1.3 La méthodologie active**

La méthodologie active appelé méthodologie éclectique a été utilisée dans l'enseignement scolaire français des langues depuis 1920 jusqu'à 1960. Elle constitue un compromis entre les deux méthodologies précédentes (traditionnelle et directe).

Elle a voulu établir un équilibre entre l'acquisition pratique de la langue et de la culture c'est à dire, il convient d'assurer entre l'objectif linguistique et l'objectif culturel de l'enseignement des langues.

Au moment où la méthodologie traditionnelle et la méthodologie directe ont réduit l'enseignement de la culture, alors que la méthodologie active a fait prévaloir.

En se penchant sur les objectifs plus pratiques en termes d'acquisition de la langue comme outil de communication. Elle a donnée une importance à la problématique culturelle.

En fait, l'enseignement de la culture était dominé par un enseignement littéraire de la civilisation dans la mesure où la littérature était considérée comme l'expression même de la culture universelle qu'il s'agissait d'atteindre.

Le principe de cette méthodologie active c'est que les textes écrits comme support didactique ont trouvé leur place. Cependant, on a mis en évidence la prononciation qui était enseignée à travers le procédés de la méthode imitative directe.

« Au niveau de l'enseignement du vocabulaire, on a toujours l' image pour leur faciliter la compréhension. Mais on a permis de traduire des mots pour expliquer leurs sens .Quand à la grammaire , on a privilégié l'explication des phénomènes que l'apprentissage mécanique. Cette méthodologie prend en compte la motivation de l'étudiant, ses besoins et ses attentes. »<sup>1</sup>

### **3.1. 4 La méthodologie audiovisuelle**

Dans les années 1960-1970 en Amérique du nord, la méthodologie audiovisuelle dominait en France ,elle portait sur l'utilisation conjoint de l'image et du son.

---

<sup>1</sup> Puren. Ch , histoire des méthodologies de l'enseignement des langues , Op.cit. ,p143.

En utilisant des supports didactiques visuels et oraux, cette méthodologie s'appuyait sur un document de base dialogue, élaborer pour présenter le vocabulaire et les structures à étudier. Le dialogue véhicule la langue de tous les jours et se développe dans une situation de communication de la vie quotidienne accompagnée par des images.<sup>1</sup>

La méthodologie audio-orale et la méthodologie structuro-globale audio-visuelle se considéraient comme des méthodes audio-visuelles.<sup>2</sup>

Tout d'abord, la méthodologie audio-orale c'est l'une des méthodologies créée pendant la seconde guerre mondiale où les américains avaient besoin de former rapidement un grand nombre de militaires qui puissent parler d'autre langue à part l'anglais. Ce type d'apprentissage était assez intensif, basé sur l'écoute des dialogues des langues courantes pour que les apprenants puissent mémoriser et comprendre la grammaire.

La MAO selon Christian Puren était comme la méthodologie directe française constituait un mélange de la psychologie behavioriste et du structuralisme linguistique, elle s'appuyait aussi sur les travaux d'analyse pour parvenir à communiquer en langue étrangère.<sup>3</sup>

La méthodologie structuro globale audiovisuelle (désormais sigle SGAVE), était développée par les linguistes croates et belges. Le premier cours élaboré selon cette méthodologie était "voix et images" en France 1960 par le CREDIF.<sup>4</sup>

Cette méthodologie constituait des théories de références qui reposent sur les travaux de Ferdinand de Saussure et Charles Bally : « la langue est avant tout un moyen d'expression et de communication orales et, plus que la langue, c'est la parole en situation que vise à enseigner cette méthodologie. »<sup>5</sup>

La méthodologie SGAVE tenait en compte du contexte social d'utilisation d'une langue, des facteurs qui favorisent la communication orale avec ses caractéristiques d'intonation et de rythme ainsi l'intégration des images faisant appel aux éléments non-verbaux de la communication ( mimique, geste, ...etc. ) sans oublier la prononciation correcte, aspect ignoré par d'autres méthodes qui étaient centrées sur l'écrit.

---

<sup>1</sup> Op.cit, p192.

<sup>2</sup> <http://asl.univ-montp3.fr/L308-09/LADD6/E61SLL1/cours/chapitre3-pdf>. consulter 21-06-2020,10.00h.

<sup>3</sup> J.Pierre.Cuq, Gruca, cours de didactique du français langue étrangère et seconde p258.Grenoble :presses universitaires des Grenoble ,2005..

<sup>4</sup> CREDIF = le centre de recherche et d'étude pour la diffusion du français .

<sup>5</sup> Idem, p261.



#### 4. Tendances actuelles dans l'enseignement /apprentissage de FLE

Dans le processus de la transmission des connaissances et au processus d'acquisition des savoirs. La didactique des langues étrangères a beaucoup évolué, des nouvelles approches se développent constamment. Elles tirent des expériences des générations précédentes, mais aussi des connaissances de notre époque.

Dans cet élément , on met l'accent sur les tendances actuelles dans l'enseignement de fle . D'abord, on veut présenter l'approche communicative. Puis l'approche actionnelle qui forme un nouvel objectif social et on terminera par une description des tendances actuelles .

##### 4.1 L'approche communicative

Nous avons mentionné l'évolution des méthodologies d'enseignement qui se succèdent pendant les siècles,car nous avons remarqué que chaque méthodologie était souvent en opposition avec celle qui la précède .Cette approche s'est développée en France depuis les années 1980 en réaction contre les méthodologies audiovisuelles (MAO, SGAVE) .

L'expression " approche communicative " signifie qu'on s'efforce à communiquer, à apprendre à communiquer en langue étrangère.<sup>1</sup>

L'approche communicative met en exergue la notion de compétence de communication c' est à dire l'utilisation de langue en fonction du contexte social . Son objectif principale dans le processus d'enseignement /apprentissage d' une langue étrangère était l'acquisition d'une compétence communicative, elle se définit comme la connaissance du système linguistique à la quelle s'ajoute les connaissances des règles sociales d'utilisation de la langue qui permettent à l'apprenant d'être active , il doit interpréter et de produire des énoncés au moment d'une situation de communication avec les dimensions linguistique et extralinguistique de la communication .

Selon Christian Puren : "apprendre une langue c'est apprendre à se comporter de manière adéquate dans des situations de communication ou l'apprenant aura quelque chance de se retrouver en utilisant les codes de la langue cible."<sup>2</sup>

Cette approche permet une nouvelle conception d'apprentissage des langues étrangères car l'enseignement de la culture doit être nécessaire. Il occupe une place centrale dans les

---

<sup>1</sup> J.Pierre.Cuq, Gruca, cours de didactique du français langue étrangère et seconde . p264Grenoble :presses universitaires des Grenoble ,2005.

<sup>2</sup> C.Puren ,Histoire des méthodologie de l'enseignement des langues ,p372,paris 1988.

cours de FLE parce que l'ignorance de ces dimensions culturelles de la langue peut bloquer le processus de communication.

L'avènement de l'approche communicative et le souci de dépasser un enseignement purement et simplement linguistique a orienté les réflexions de la didactique des langues vers un enseignement qui vise des objectifs formatifs et pragmatiques ,c'est à dire, joindre le culturel et le linguistique pour permettre à l'apprenant qui est au centre de la formation de lever le voile sur de nouvelles valeurs culturelles , nouvelles perceptions de la réalité , de nouveaux modes de vie et entrer en contact avec d'autres cultures . Donc, la conception d'inter culturalité et son instauration dans la sphère de la didactique des langues sont devenues un axe crucial de tout enseignement de langue , la compétence culturelle est considérée comme l'une des composantes principales de la compétence communicative au même titre que la compétence linguistique et discursive.

La langue est considéré avant tout comme un instrument d'interaction social , il s'agit de développer chez l'apprenant la compétence de communication :

Cette compétence communicative repose sur les quatre composantes :

- composante linguistique : la connaissance des règles et des structures grammaticales, phonologique, du vocabulaire etc.

- composante sociolinguistique : la connaissance des règles socioculturelles d'emploi de la langue, utilisation des formes linguistiques et l'intente communication.

-composante discursive : la cohérence des différents types de discours en fonction des paramètres de la situation de communication.

-composante stratégique : la capacité d'utiliser des stratégies verbales et non verbales pour compenser les défaillances de communication.<sup>1</sup>

L'objectif de l'approche communicative c'est d'amener l'apprenant à réfléchir et même le rôle de l'enseignant a changé, car il laisse souvent les apprenants travailler et discuter entre eux, l'apprenant doit s'exprimer oralement lors d'activité de simulation, sous forme de jeux de rôles par exemple.

---

<sup>1</sup> J.Pierre.Cuq, Gruca, cours de didactique du français langue étrangère et seconde .Grenoble :presses universitaires des Grenoble ,2005.p265-266.

## 4.2 L'approche actionnelle

Dans le début des années 1990, une nouvelle approche apparaît qui est l'approche actionnelle dont l'objectif social et le plus important, c'est-à-dire agir avec l'autre en langue étrangère. La philosophie de CECR et l'une des priorités du conseil de l'Europe est d'encourager le plurilinguisme en Europe. Selon l'approche actionnelle, on prépare l'apprenant en classe à pouvoir s'intégrer dans les pays d'Europe et à jouer pleinement son rôle de citoyen européens.<sup>1</sup>

Au moment où l'approche communicative met en avant la situation de communication, la perspective actionnelle prend en compte la communication de l'apprenant. C'est l'ajout d'une dimension à l'approche communicative (une dimension réelle) communiquer pour agir et pour interagir. Elle est centrée sur la notion de tâche parce que le niveau de compétence d'un apprenant est défini en fonction du plus ou moins grand nombre de tâches qu'il est capable de réaliser correctement.

Le CECR définit le terme tâche comme: « tâche toute visée actionnelle que l'acteur se représente comme devant parvenir à un résultat donné en fonction d'un problème à résoudre d'une obligation à remplir, d'un but qu'on s'est fixé. »<sup>2</sup>

Selon CECR, la tâche peut s'agir par exemple de suivre un cours magistral à l'université.

Cette perspective est privilégiée de nos jours, les gens ont besoin d'apprendre

et utiliser une langue étrangère pour développer un ensemble de compétences à communiquer langagièrement afin de réaliser des activités langagières, les apprenants mettent en œuvre les compétences dont ils disposent dans des situations / contexte et des conditions variées.

Concernant la définition de la compétence, on prend celle de l'encyclopédie Larousse : « ensemble des dispositions, capacités, aptitudes spécifiques qui permettent à tout sujet parlant une langue de la maîtriser, et qu'il met en œuvre à l'occasion de ses actes de parole effectifs dans des situations concrètes. »<sup>3</sup>

En effet, les compétences qu'on peut distinguer sont les compétences générales / individuelles constituent des savoirs (savoir faire, et savoir être). Ces savoirs sont des

<sup>1</sup> <http://htpjournal-metapress.com/content/2011m074605n618/fu//texteapo/fr.p3>. consulté 23-06-2020, 17.00h.

<sup>2</sup> <http://www.coe.int/t/dg4/linguistic/source/Framecork.fr.pdf>, p16. Consulté 26-06-2020, 15.30h.

<sup>3</sup> Encyclopédie, Larousse

connaissances générales et spécifiques et pour la gestion d'activités langagières en langue étrangère sont également importantes. Les connaissances empiriques relatives à la vie quotidienne.

Le savoir faire se caractérisant comme les capacités d'un individu d'effectuer différentes actions .cette capacité peut être utiliser dans l'apprentissage d'une langue.

Les savoirs-être incluant : les aptitudes, qualités personnel, les motivations et les valeurs.

Ainsi, on distingue la compétence à communiquer langagièremment qui comprend trois composantes :

- Compétence linguistique touche la composante lexicale, grammaticale, sémantique, phonologique et orthographique.
- Compétence sociolinguistique s'occupe de l'usage et le choix des salutations en des formes sont en bonne illustrations.
- Compétence pragmatique renvoie au choix des stratégies discursives pour atteindre un objectif (organiser, structurer le discours).

La réception, la production, l'interaction, et la médiation ce sont des activités langagières qui impliquent de la compétence à communiquer langagièremment.<sup>1</sup>

### 4.3 Éclectisme actuel

Au cours des évolutions méthodologiques, le monde connaît une nouvelle tendance qui s'appelle l'éclectisme.

L'approche éclectique est une nouvelle méthodologie qui domine dans le processus de l'enseignement / apprentissage de FLE, sa manifestation est déterminée dans les activités de l'enseignement qui sont peu pratiques.

Cette approche éclectique établit la solution adéquate pour la remédiation des lacunes, afin de rendre l'apprenant plus actif dans son apprentissage, et de l'encourager à travailler en groupe par une certaine cohérence .Elle EST basée sur l'utilisation des matériels didactiques et des activités de l'enseignement.

Le matériel didactique comme le manuel utilisé par un grand nombre d'enseignants , d'autres ils utilisent les revues didactiques.

<sup>1</sup> <http://www.coeint/t/dg4/linguistic/source/Framecork.fr.pdf>, p16-18 Consulté 26-06-2020, 15.30h.

**Christian Puren**<sup>1</sup> indique qu'il y a deux types d'éclectisme dans l'élaboration de cours de FLE celui de l'adaptation et l'autre de principe.

#### **4.3. 1 L'éclectisme d'adaptation contient trois variantes :**

A .l'adaptation du cours aux situations d'enseignement / apprentissage par le concepteur.

B .l'adaptation du cours aux situations d'enseignement / apprentissage par les enseignants eux même ...etc.

C .l'adaptation du cours par le concepteur aux traditions didactique des enseignant.

#### **4.3.2 L'éclectisme de principe selon Christian Puren**

Ces trois variantes ont pour point commun de donner l'importance de l'éclectisme au niveau de la méthodologie, alors que l'éclectisme de principe donne l'importance de l'éclectisme au niveau didactique.

Tout ce qui est important par l'utilisation de cette approche ,l'enseignant ne veut pas se centrer sur une seul méthode mais adoptant une diversification méthodologique qui dépend de son expérience et de son savoir.

Le but principale est l'interaction en classe de langue, à partir de différents supports qui conduisent l'apprenants à la prise de parole qui l'amènent à produire des énoncés verbaux .

### **5 L'objectif de l'enseignement /apprentissage des langues étrangères au cycle moyen**

L'enseignement / apprentissage du français langue étrangère en Algérie c'est de développer chez l'apprenant des compétences, il sera capable de lire, écrire et même de produire d'une façon correcte des textes de différents types (explicatif, argumentatif, narratif) et d'acquérir une compétence communicative en français qui pourra lui servir au sein de la classe ou dans des situations hors du contexte scolaire.

Cela développera chez lui une autonomie langagière (savoir utiliser des énoncés d'une manière spontanée dans une situation de communication), par exemple savoir répondre à une question d'une manière correcte sans réflexion.

---

<sup>1</sup> CH . Puren, la didactique des langues étrangère à la croisé des méthodes essai sur l'éclectisme, paris 1994 ; p22.

En Algérie, le français est la première langue étrangère enseignée, l'élève algérien est mis en contact avec cette langue dès l'école primaire et même dans certaines crèches des grandes villes, elle est aussi présente dans son contexte social à la télévision et la radio, au sein de sa famille, ainsi que dans les endroits publics comme les administrations, les hôpitaux ...etc.

L'enseignement / apprentissage du FLE en Algérie est l'une des principales préoccupations dans le domaine de la formation scolaire, il se fait actuellement dès la troisième année primaire.

### **Conclusion partielle**

L'enseignement des langues étrangères a tendance à s'orienter vers un développement des compétences communicative. Le ministère de l'éducation et des sciences, les parents d'élèves, et les apprenants eux même souhaitent un enseignement des langues plus efficace.

Dans ce chapitre, nous avons montré quelques principes et objectifs de diverses méthodes d'enseignement / d'apprentissage des langues étrangères, en commençant par la méthodologie traditionnelle jusqu'à l'éclectisme. Cette succession des méthodologies ont pour but de mieux servir les besoins des apprenants et chaque méthodologie essaye de prendre les inconvénients de la précédente et les traite pour améliorer, simplifier et perfectionner l'enseignement/apprentissage des langues.

# CHAPITRE II

---

La formation initiale des enseignants de  
FLE

---

## **Introduction partielle**

La formation est la préoccupation de nombreux chercheurs dans de nombreux domaines, c'est un processus d'éducation et d'apprentissage qui permette à l'individu de maîtriser sa profession et de s'adapter aux conditions de travail dans les plus brefs délais. La formation c'est aussi des compétences et des connaissances dont l'objectif est de changer le comportement du formateur et améliorer sa performance. Dans ce chapitre, nous allons aborder la formation sous ses différents types.

### **1-La formation des enseignants**

#### **1-1-Définition de notion de la formation**

La notion de formation se dit en Anglais par le terme «form» qui vise à former des personnes, c'est le processus profond qui se déroule sur une personne afin d'améliorer ses compétences. il vise aussi à acquérir un nouveaux ensemble de connaissances et de performances. Pour mieux définir la notion de « formation », nous nous appuyons sur plusieurs ouvrages.

Parmi les nombreuses définitions de « formation » qu'offrent les dictionnaires, les didacticiens et diverses recherches, nous avons relevé les suivantes :

- Holec et Porcher (1987 : 90) définissent la formation comme « la préparation à un métier, à une compétence, à l'exercice d'une fonction) c'est l'action par laquelle on donne à un individu les qualifications dont il va avoir besoin pour exercer les fonctions auxquelles il se prépare. »<sup>1</sup>

- Ranjard (1992 : 109 ) définit la formation comme « un enseignement donné à de futurs professionnels ou à des professionnels en exercice », et explique que la seule différence entre la formation et l'enseignement est sa visée; la première « vise les pratiques professionnelles.»<sup>2</sup>

- Michel Fabre (1992 :124) définit la formation comme « une action organisée et méthodique impliquant une transformation plus ou moins radicale du mode de fonctionnement de la personne. »<sup>1</sup>

---

<sup>1</sup> Y.Bouteflika, formation des enseignants de FLE du primaire en Algérie « retours réflexifs sur la formation et professionnalisations ,p178, université Oran Es-sénia.

<sup>2</sup> Idem,p178.



Morineau définit la formation comme un processus qui tend à faire acquérir à un individu des compétences précises.

*« La formation est en fait une pédagogie qu'elle acquiert, pas seulement un registre d'informations ou simplement une éducation à certaines habitudes. Elle cherche à construire et à analyser des situations et à posséder des aptitudes et des compétences avec la possibilité de les réinvestir dans l'analyse de situations différentes. »<sup>2</sup>*

Pour éclaircir la notion de « formation », nous nous appuyons sur plusieurs ouvrages et dictionnaire:

Le dictionnaire Larousse<sup>3</sup> définit la notion de formation comme : « la manière dont quelque chose se forme ». Mais s'agissant des individus, il l'a définie comme « développement et modification de l'organisme qui rend l'individu capable d'exercer les fonctions de reproduction. Action de former quelqu'un intellectuellement ou moralement. »

Le dictionnaire de la langue française propose diverses définitions en fonction des utilisations « Action de former et de reformer, action de cette action ». Dès le départ nous sommes face au terme « former » qui, d'après le même dictionnaire est « Donner l'être et le former à... », « Tracer, façonner », « Arranger les éléments de... », « Concevoir », « constituer, faire partie de... », « Instruire, éduquer »<sup>4</sup>

Le dictionnaire de didactique du français langue étrangère et seconde (CUQ, 2003 : 103), lui, définit la formation comme suit : « Désigne l'action de former, c'est-à-dire de développer les qualités et les facultés d'une personne sur le plan physique, moral, intellectuel et professionnel, mais aussi le résultat de ce processus. »<sup>5</sup>

Le dictionnaire Oxford définit la formation en ces termes : « Amener au niveau souhaité de performance ou de comportement par l'éducation et la pratique. »<sup>6</sup>

Selon Le dictionnaire Larousse: "la formation est un ensemble des mesures permettant la formation à un premier emploi, l'adaptation ou la conversion à un nouvel emploi, la

---

<sup>1</sup> M.fabre, Recherche et Formation, institut nationale recherche pédagogique, p120, INRP, 1992.

<sup>2</sup> Morineau, p66, 1985.

<sup>3</sup> Larousse ; 2005, librairie Larousse, Paris.

<sup>4</sup> Le dictionnaire de la langue française, 2007, Paris.

<sup>5</sup> Dictionnaire de didactique du français langue étrangère et seconde, 2003, Paris.

<sup>6</sup> Dictionnaire Oxford, 2011, Oxford University Press.

promotion ou encore l'acquisition, l'entretien ou le perfectionnement des connaissances et qui sont prises en charge par l'État. "<sup>1</sup>

Dans le site Jobintree, la formation est définie comme<sup>2</sup> :

- Ensemble des mesures adoptées en vue de l'acquisition ou du perfectionnement d'une qualification professionnelle pour les travailleurs, prises en charge en France par l'État et les employeurs.

- La formation consiste à enseigner à un employé les connaissances et les compétences nécessaires à l'exécution de ses fonctions courantes. La formation professionnelle est généralement adoptée pour des personnes exerçant déjà une activité professionnelle, et souhaitant accroître leurs compétences.

## **2-Les types de la formation**

Lors de cette formation, l'enseignant reçoit deux types de formations et qui se résument de la manière suivante :

### **2-1-La formation continue**

La formation continue s'adresse à ceux qui sont déjà intégrés au marché du travail. Cela est lié au développement ou à l'acquisition de nouvelles connaissances et compétences professionnelles. Cette formation spéciale peut compléter la formation initiale achevée dans le passé, ou retarder complètement le stage dans le cadre d'une reconversion professionnelle. Cette formation donne des cours de type directement adapté aux besoins des professionnels.

*« La formation continue est l'adaptation à un environnement changeant à travers de processus d'apprentissage liés aux personnes adultes en vie active. »<sup>3</sup>*

Carré Philippe définit la formation continue comme une tentative d'adaptation aux facteurs changeants, et aussi qu'elle ne concerne que le segment des adultes en état d'activité. (salariés, employés )

---

<sup>1</sup> Larousse,2010,librairelarousse,paris.

<sup>2</sup> <https://www.jobintree.com/dictionnaire/definition-formation-80.html> consulté le 25-05-2020 , 15.00h.

<sup>3</sup> Carré.ph,Moison.a,poison.d,L'autoformation, Formation et pratiques professionnelles, p207,2010, Presses Universitaires de France.

La formation continue est une obligation légale depuis 1971. Elle est un programme organisé et planifié qui permet aux enseignants de développer leur carrière éducative, en obtenant plus de nouvelles compétences professionnelles et de pratiques enseignantes, ainsi que tout ce qui augmente le niveau du processus d'enseignement et d'apprentissage et améliore les compétences des enseignants.

*« la formation continue est chaque travail qui commence par la classification des besoins de formation des enseignants et des travailleurs d'enseignement en fonction des objectifs prévus, puis il passe à la conception de programmes de formation qui répondent à ces besoins afin que ces programmes puissent ensuite être mis en œuvre et se termine finalement par une évaluation des programmes et des formateurs pour déterminer les résultats de la formation continue et bénéficier de cette évaluation dans les programmes de formation continue et tous ces travaux concernent l'enseignant . »<sup>1</sup>*

En ce titre, la formation continue des enseignants et les programmes de formation cherchent à développer les compétences des enseignants en général, elle vise aussi à apporter des changements dans la profession éducative à laquelle ils appartiennent et dans la société dans laquelle ils vivent.

Et pour cela la formation continue que l'enseignant reçoit du jour de son travail jusqu'au jour de sa retraite, la formation couvre toute sa carrière et se concrétise à travers les réunions, les séminaires, et les études scientifiques utiles qui aideront à renouveler ses compétences professionnelles.

Dans le domaine de la didactique de français langue étrangère, la formation continue est définie en ce qui suit : *L'ensemble des actions et des activités dans lesquelles les enseignants en exercice s'engagent d'une façon individuelle ou collective en vue de mettre à jour leur pratique professionnelle.*<sup>2</sup> . A ce titre, la formation continue consiste à répondre aux besoins de l'enseignant, développe sa performance et améliorer sa pratique au sein de la classe.

---

<sup>1</sup> Taha houssain.kh, la formation initiale des enseignants ,p25,2005, Presses Universitaires .

<sup>2</sup> Hadji.b,kharroumi.r, la formation continue des enseignants de FLE au cycle primaire,p30,2019,Université Ahmed Draya .Adrar.

### **2-1-1-L'importance et les objectifs de la formation continue**

La formation continue devient de plus en plus une nécessité indispensable pour le bien de l'enseignement/apprentissage comme le montre l'écrivain Solar: « Il faudra également accroître les possibilités de perfectionnement professionnel et de formation continue. »<sup>1</sup>

*« L'importance de la formation continue des enseignants n'est plus à démontrer. En effet, depuis plus d'une décennie, et dans le cadre du lancement de ce que le MEN a appelé "la réforme du secteur de l'éducation", la formation des formateurs occupe une place à la fois stratégique et sensible (Chami: 2008); l'engagement des autorités à proposer de cette question se manifeste plus décisif par l'adoption du conseil des ministres du 30.04.2002 de "la mise en place d'un système rénové de formation et de perfectionnement de l'encadrement pédagogique et administratif." »<sup>2</sup>*

Après la réforme, la formation continue occupe une place très importante dans le système éducatif algérien, elle est une source de réussite de l'enseignant dans sa profession car elle l'aide à bien maîtriser et à perfectionner sa pratique enseignante.

#### **• Les objectifs de la formation continue des enseignants**

Selon **Nouioua Salah**<sup>3</sup>, les objectifs de la formation continue sont fixés sur quatre objectifs :

- Le perfectionnement et l'amélioration de leur niveau de qualification professionnelle
- L'assurance de leur recyclage afin d'actualiser et d'approfondir leurs connaissances académiques et leur savoir-faire professionnel ;
- Les initier aux nouvelles technologies de l'information et de la communication et à leurs applications pédagogiques dans la perspective d'une modernisation permanente du système éducatif ;
- Compléter leur formation en matière de législation scolaire et d'éthique professionnelle.

<sup>1</sup> Solar. C. , la formation continue de la réflexion à l'action ,p28,2011,; presse de l'université du Québec.

<sup>2</sup> Nouioua.s, FORMATION CONTINUE DES ENSEIGNANTS: utilité institutionnelle et représentations des acteurs,p09,2014, Université de Sétif 2.

<sup>3</sup> Idem,p09.

## **2-2-La formation initiale**

La formation initiale autrement dit (formation de base) est un type de formation qui doit être transmise à chaque enseignant car elle l'aide à exercer son métier sans difficultés et contribue également à développer ses compétences et à enrichir ses connaissances éducationnelles, et elle le prépare à entrer dans la vie professionnelle.

Il s'agit d'une formation professionnelle qui résulte d'une qualification directement liée à la pratique enseignante. Lors de la spécialisation, cette instruction reste aussi générale pour l'étudiant sortant de cette formation qui devra s'adapter à la vie privée du futur enseignant sauf dans le cas de la formule de formation professionnelle. Cependant, cette formation est un ensemble de compétences prépare l'étudiant à entrer dans la vie professionnelle

Elle est envisagée par FORQUIN<sup>1</sup> (1984 : 213) comme : « Un parcours éducationnel, un ensemble suivi d'expériences d'apprentissage effectuées par quelqu'un, sous le contrôle d'une institution d'éducation formelle au cours d'une période donnée. »

A propos de ce type de formation, Mohamed IDER (Directeur Général de l'INRE) indique que : « La formation initiale prépare les enseignants à leur métier. »<sup>2</sup>

### **2-2-1-Les niveaux de la formation initiale**

La formation des instituteurs algériens des niveaux de base a commencé dans les écoles normales avant l'Indépendance afin d'assurer l'enseignement des premières années au primaire .Au lendemain de l'Indépendance de l'Algérie en 1962, la préoccupation majeure à cette époque c'était de déposer un corps enseignant quantitativement important.En effet, le recours à des moyens exceptionnels était fait en rapport avec le double objectif que se donnaient les responsables de l'éducation à savoir :l'algérianisation et la démocratisation de l'enseignement.

### **2-2-2-Les modes d'organisation de la formation professionnelle initiale**

Selon le **journal officiel de la république Algérienne**<sup>3</sup> ,les cycles de la formation professionnelle initiale sont organisés dans les établissements publics de formation

---

<sup>1</sup> Messaour.R,Lapport du cursus universitaire dans la formation des enseignants du FLE,p22,Université Mohamed Lamine Debaghine Setif2,2015/2016.

<sup>2</sup>BEGHOU.k, YOUSFI.h,la formation pédagogique des enseignants de FLE au cycle primaire,p36,Mémoire de master : Université Larbi Ben Mhidi,2018/2019.

<sup>3</sup> JOURNAL OFFICIEL DE LA REPUBLIQUE ALGERIENNE N° 67,p09,13-11-2016.

professionnelle selon les modes de formation ci-après : ( en présentiel ; par apprentissage ; à distance)

-Le mode présentiel : est une formation qui comporte des cours théoriques et des travaux pratiques. Elle se déroule au sein de l'Etablissement de formation professionnelle, et elle est complétée par des stages en milieu professionnel.

- Le mode par apprentissage : est une formation qui comporte des cours techniques et technologiques complémentaires, elle se déroule au sein de l'Etablissement de formation professionnelle, c'est une formation pratique qui se déroule au sein d'un organisme employeur.

- Le mode à distance : est une formation qui permet à tout individu d'apprendre d'une manière autonome et à distance sans contraintes d'horaires et de déplacement et sans la présence physique d'un formateur. Il recouvre plusieurs modalités d'organisation (cours par correspondance, en ligne), soutenues par des regroupements pédagogiques périodiques.

### **2.2.3 Les objectifs des cours de la formation initiale**

Dans le cadre de la didactique de langue étrangère, les objectifs des cours de la formation initiale sont fixés en fonction des besoins et du profil des futurs enseignants en langues selon Newby et allan. <sup>1</sup>

- Le développement des compétences langagières (linguistiques, sociolinguistiques, pragmatiques) et pédagogiques générales : l'enseignant doit bien maîtriser la langue française pour enseigner, savoir s'auto-évaluer et aussi pour assurer son perfectionnement professionnel.

- Le développement des connaissances et des compétences relatives aux domaines dans lesquels les futurs professeurs de FLE devront exercer leur métier : connaissance du contexte linguistique et éducatif actuel, des connaissances des documents de référence tels le CECR, les référentiels de FLE, des curricula nationaux de FLE, des besoins des élèves, du rôle de l'enseignant de langue.

- Le développement des compétences théoriques et méthodologiques permettant d'atteindre l'objectif global formulé par les instructions officielles, le développement des

---

<sup>1</sup> HADAJI.b,KARROUMI.R, La formation continue des enseignants de FLE au cycle primaire :mémoire de master,p28-29,20,2018/2019.

compétences à communiquer en français des élèves (compréhension, production et interaction écrites et orales, compétences linguistique - grammaticale, lexicale, sémantique, etc...

- Le développement des compétences pédagogiques spécifiques : savoir préparer un cours de FLE, formuler les objectifs d'apprentissage, planifier et organiser la leçon ; le savoir-faire de la classe (élaborer et utiliser un plan de séance / de séquence, présenter les contenus, gérer les apprentissages, interagir avec les élèves); savoir utiliser les TICE ; savoir encourager l'apprentissage autonome (portfolio, projets, activités périscolaire, etc.) ; savoir construire des outils d'évaluation, savoir évaluer la performance langagière des élèves, encourager l'autoévaluation et l'évaluation paritaire.

#### **2.2.4 Les exigences de la formation initiale**

Les exigences de la formation efficace désignent l'ensemble des conditions et des besoins qui doivent être remplis pour atteindre les objectifs du processus de formation. Ces exigences sont les suivantes:

-L'aspect temporel : il est considéré comme l'un des aspects les plus importants, c'est que la formation est une nouvelle tâche qui demande du temps et du jugement sur l'efficacité de la formation est proportionnelle au temps consacré.

-Le choix des formateurs : Il y a un bon choix de formateurs pour atteindre les objectifs du processus de formation, où le processus de sélection doit être effectué selon des critères précis liés aux processus de formation, et à la nature des formateurs.

-Objectifs: Les objectifs des sujets de formation et des programmes de formation doivent être déterminés d'une manière scientifique correcte.

#### **2.2.5 Tendances récentes de la formation initiale**

Les réformes de la formation initiale ont provoqué des changements substantiels au sein des institutions de formation des enseignants .Ces reformes résultent des nouvelles tendances pour une formation efficace :

- Formation basée sur la pratique dans le terrain.
- Mettre l'accent sur les concepts d'auto-apprentissage, l'individualisation de l'éducation et l'organisation de la relation entre l'enseignant et l'élève sur la base de la mise en évidence de la valeur de l'élève.

- Fournir un programme adéquat.
- Accordez aux leçons pratiques l'attention qu'elles méritent.

### **2.2.6 Le rôle de la formation initiale**

Le rôle de la formation initiale pour tout enseignant est la réalisation de l'esprit professionnel, qui comprend les éléments suivants :

- La maîtrise des compétences et des connaissances d'enseignants liées à sa profession.
- La maîtrise de la performance et des compétences comportementales dont il a besoin pour atteindre l'efficacité dans les tâches, les responsabilités et les rôles qui lui sont assignés.
- Convaincre l'enseignant de la mission de l'éducation, de ses valeurs et des tendances, et de la volonté d'y adhérer et de s'y tourner.
- Permettre aux enseignants de se tenir au courant des développements mondiaux afin de pouvoir répondre aux besoins des personnes qui apprennent de ses propres mains.
- Changer les tendances négatives vers le développement de la profession, créer des tendances positives et relever le plafond des ambitions.



**Conclusion**

Dans ce chapitre, nous avons mis l'accent sur la formation initiale et son rôle sur la pratique enseignant. Cette formation est un processus qui se situe au cœur des priorités du système éducatif algérien. De ce fait, nous focaliserons cette étude dans le prochain chapitre qui représente l'aspect pratique et expérimental de notre travail de recherche sur le rôle et les objectifs de la formation initiale et les obstacles affrontés à travers le questionnaire que nous réaliserons

# **CHAPITRE III**

---

**Analyse et Interprétation des résultats**

---

## **Introduction**

Afin d'évaluer le rôle de la formation initiale sur la pratique des enseignants et bien mener l'élaboration de notre travail de recherche, nous avons opté pour un questionnaire pour le recueil des données. En ce chapitre, nous allons d'abord présenter le côté méthodologique et le cheminement suivi pour le recueil des données. Ensuite, nous allons interpréter et analyser les résultats obtenus. Puis, nous tenterons de mettre en pratique nos hypothèses de recherche.

### **1-L'outil d'investigation**

Notre principal outil de recherche, est un questionnaire destiné à une vingtaine d'enseignants du français qui permettra de comprendre les connaissances des enseignants et leurs représentations vis-à-vis la formation initiale au cours du processus d'enseignement /apprentissage du FLE.

#### **1.1 L'enquête par questionnaire**

Dans ce travail, il est nécessaire de connaître et comprendre le rôle de la formation initiale dans la réussite de la pratique enseignante du FLE, ainsi que son rôle dans le développement des connaissances et des compétences professionnelle . En effet, selon nos hypothèses de départ, nous croyons que cette formation joue un rôle important dans l'amélioration des compétences pédagogiques d'enseignant et ses méthodes d'enseignement/apprentissage.

le travail par questionnaire permet une récolte rapide et plus personnel en ce qui concerne le processus de formation des enseignants à travers leurs réponses .

#### **1.2 Lieux et date d'expérimentation**

Au niveau de la circonscription de Tiaret, nous avons mené notre expérience à l' Institut National de Formation des Personnels de L'Education (INFPE) de Tiaret . Nous avons assisté à une semaine de formation organisée par l'inspecteur. Cette semaine a été programmée du Samedi 25/01/2020 – 30 /01/2020 de 08.00h heures jusqu'à 15.00 h.

### 1-3 Présentation du questionnaire

Comme nous l'avons mentionné ci-dessus, ce questionnaire est destiné à une vingtaine d'enseignants de français langue étrangère. Ce public comprend 12 femmes (60 %) et 08 homme (40%) sachant que le choix des enseignants était aléatoire. Sur 20 questionnaires.

Les enseignants de ce centre ont répondu à notre questionnaire dans le même jour, nous avons fait une petite introduction au début du questionnaire pour éclaircir l'objectif de notre travail de recherche, ainsi, il était nécessaire d'identifier chaque enseignants en mettant des renseignements personnels ( sexe, âge, ....)

Ce questionnaire a été élaboré de façon à répondre aux différentes parties traitées dans cette recherche. Il contient trois types de questions : les trois premiers sont des questions simples et faciles, cinq questions semi-ouvertes et sept questions ouvertes qui demandent des opinions personnelles et permettent aux enseignants de s'exprimer librement.

Le questionnaire sera composé de :

- Quatre questions au choix binaire oui / non .
- Cinq questions semi-ouvertes .
- Sept questions ouvertes .

### 1-4 L'objectif du questionnaire

A travers notre recherche, nous voulons connaître le rôle de cette formation initiale sur la pratique enseignante. A l'aide d'un questionnaire, nous voulons voir comment ces enseignants perçoivent cette formation, quelle est son utilité et si elle est efficace lors des pratiques en classe et étudier la relation entre enseignant/apprenant.

## 2. Le questionnaire

- **Le genre :**
- Masculin                       féminin

**2) Quel âge avez-vous ?**

25-30 ans       30-35 ans     35- 40 ans

• **Vous avez fait vos études à :**

L'université       professeur d'enseignement de collège (école supérieur)

**4) Quelle est la raison de votre choix d'enseigner au collège ?**

.....  
.....

**5) Donnez une définition de l'enseignement de manière générale ?**

.....  
.....

**6) Quelle est l'approche adoptée par le système éducatif algérien en sachant qu'il existe plusieurs ?**

.....  
.....

**7) Avez-vous bénéficié d'une formation d'enseignement ?**

Oui  Non  1

**8) Pourriez-vous nous décrire comment se fait votre formation et dans quels domaines vous avez-été formés ?**

.....  
.....

**9) Pensez-vous que la formation initiale joue un rôle majeur dans le cursus de l'enseignant ?**

Oui  Non

Pourquoi ?

.....  
.....

**10) En tant que nouvel enseignant, quelles sont les difficultés rencontrées en classe?**

.....  
.....

**11) Quelles sont les compétences acquises et développées par la formation initiale ?**

.....  
.....

**12) Comment la formation initiale a-t-elle contribué à la pratique d'enseignement ?**

.....  
.....

**13) Est ce que Les méthodes et les concepts mis en œuvre dans la formation répondent-ils à vos besoins?**

Oui  Non

Comment ?

.....  
.....

**14) Est-ce que vous mettez en pratique les leçons apprises lors de la formation ?**

Oui  Non

Comment ?

.....  
.....

**15) Est-ce que la formation initiale permet a l'enseignant de choisir les méthodes appropriées pour atteindre les objectifs de la leçon ?**

Oui  Non

Comment ?

.....  
 .....

**16) Croyez-vous que la formation initiale propose des solutions aux problèmes rencontrés lors de la pratique en salle de classe?**

Oui  Non

Comment ?

.....  
 .....

### **3 Analyse et Interprétation des résultats**

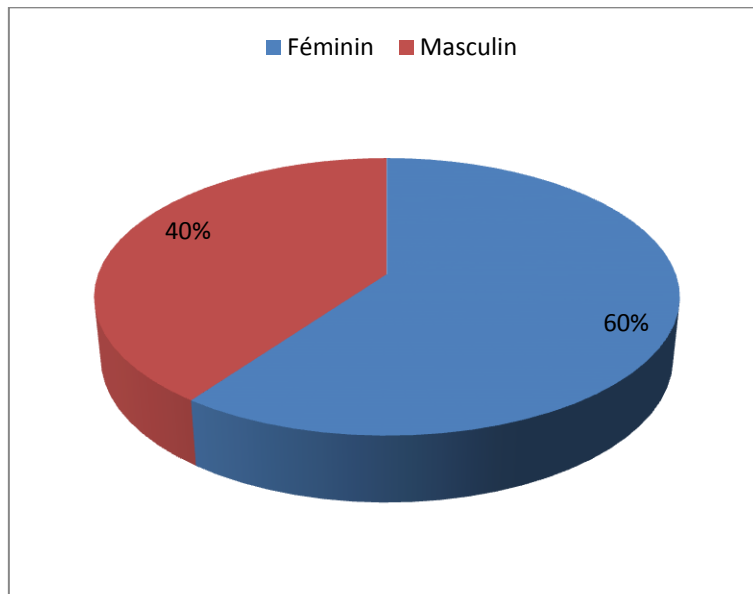
#### **3.1 Renseignement personnels**

Question N° 01 : Le genre.

C'est une question à choix qui vise à désigner le sexe de l'enseignant et par laquelle nous avons obtenu les résultats suivants :

**Tableau N° 01 : Désignation du genre**

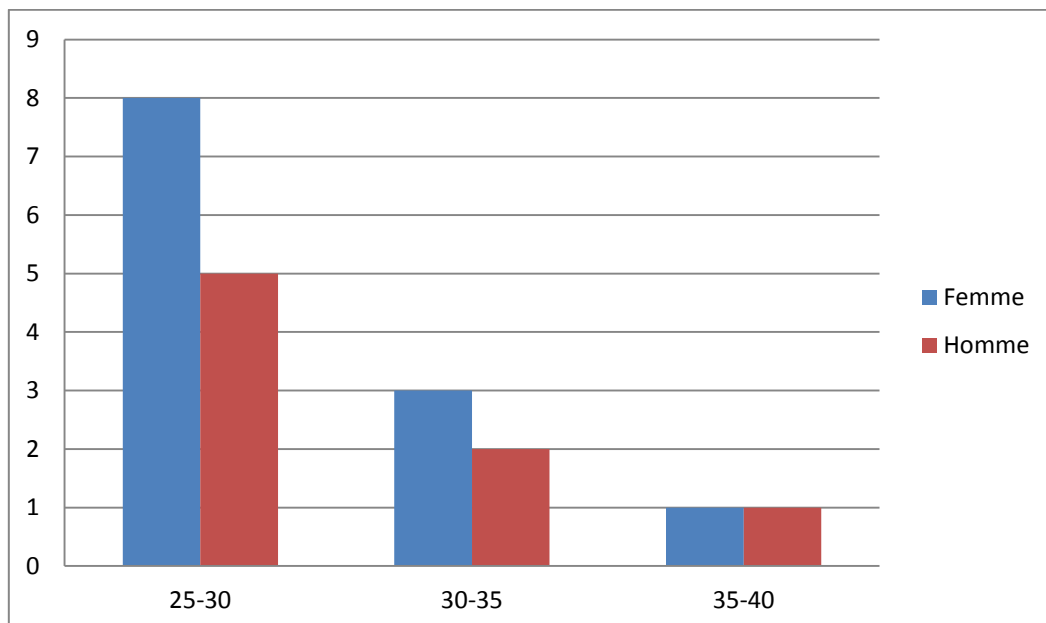
<b>Le choix</b>	<b>Réponse en nombre</b>	<b>Pourcentage</b>
Masculin	12	60 %
Féminin	08	40%



**Figure N° 01 : Désignation du genre**

**Question N° 02 : quel âge avez-vous ?**

A travers cette question, nous visons à désigner l'âge des enseignants que nous l'indiquons dans la figure ci-dessous .



**Figure N° 02 : L'âge des enseignants**



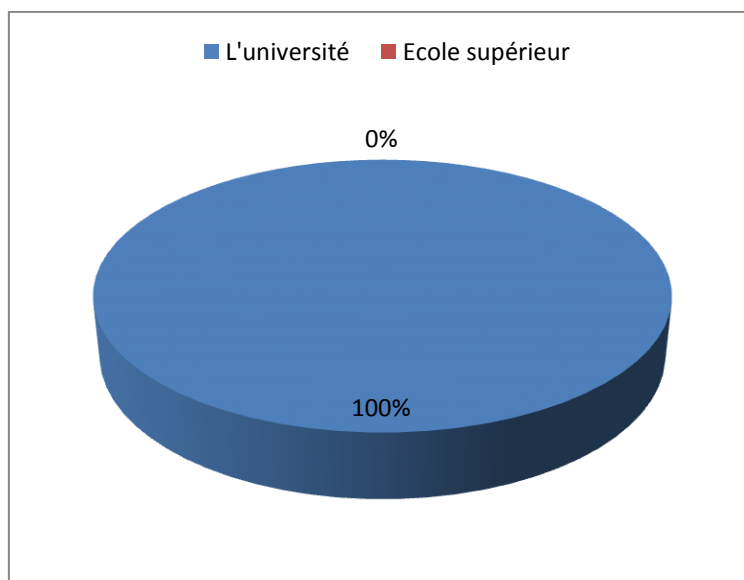
D'après le résultat obtenu de cette question, nous avons remarqué que l'âge moyen des enseignants est différent de celui des enseignantes. Les enseignantes sont plus jeunes que les enseignants.

**Question N° 03 : Vous avez fait vos études à.....**

C'est une question à choix qui vise à désigner le lieu d'instruction des enseignants où ils ont fait leur formation initiale. En ce sens, nous avons obtenu les résultats suivants :

**Tableau N° 02 Lieux d'étude**

Le choix	Réponse en nombre	Pourcentage
L'université	20	100%
Ecole supérieur	00	0%



**Figure N°03 : Lieux d'étude.**

**Commentaire :**

Les résultats obtenus disaient que tous les enseignants ont eu des cursus à l'université.

**Question N° 4 : Quelle est la raison de votre choix d'enseigner au collège ?**

A cette question, nous avons obtenu les réponses suivantes<sup>1</sup> :

- **« la raison de mon choix est basée surtout sur le fait que ce soit des adolescents et comme on le sait l'adolescence est l'étape la plus délicate alors je voulais prendre ce défi et de leur transmettre des connaissances solides . »**
- **« J'ai choisi de pratiquer au collège parce-que j'adore les jeunes adolescents et j'aime bien leur partager mes connaissances. »**
- **« L'amour de faire apprendre de nouvelle conception à des personne qui on la page vierge »**
- **« Parce que les apprenants sont au début de leur parcours donc c'est un point pour les enseignants »**

**Commentaire :**

Selon les réponses des enseignants, nous remarquons que tous les enseignants trouvent que l'enseignement au collège est un point important pour eux car il leur permet de bien transmettre des connaissances.

**Question N° 5 : Donnez une définition de l'enseignement de manière générale ?**

À travers cette question, nous cherchons à comprendre quelle est la définition de concept (d'enseignement) chez chaque enseignant, nous avons obtenu les réponses suivantes<sup>2</sup> :

- **« L'enseignement est le partage des savoirs déjà acquis en suivant une méthodologie spécifique afin de répondre aux besoins des apprenants. »**
- **« L'enseignement est l'action de transmettre des connaissances nouvelles ou savoirs à un élève »**
- **« l'enseignement est l'ensemble du savoir et du savoir-faire transmits aux apprenants d'une manière explicite »**

---

<sup>1</sup> Les réponses des enseignants .

<sup>2</sup> Les réponses des enseignants .

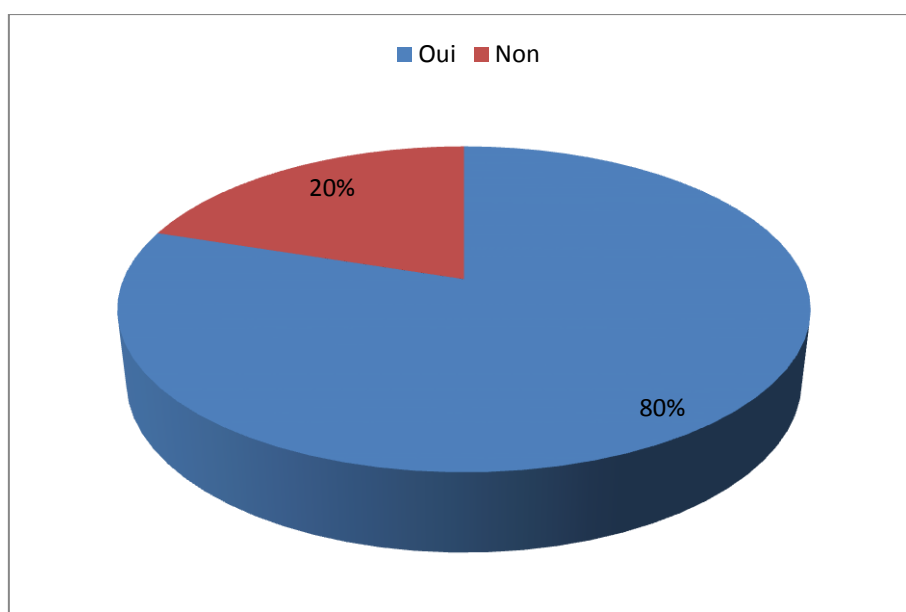
**Question N° 6 : Quelle est l'approche adoptée par le système éducatif algérien en sachant qu'il existe plusieurs ?**

L'objectif de cette question est de déterminer les méthodes adoptées par le système éducatif algérien dans le cadre de l'apprentissage / l'enseignement FLE au collège. Les résultats obtenus affirment que tous les enseignants ont choisi la même méthode c'est " l'approche par compétence."

**Question N° 7 : Avez-vous bénéficié d'une formation d'enseignement ?**

**Tableau N° 03 : présentation des enseignants qui ont bénéficié d'une formation.**

Le choix	Réponses en nombre	Pourcentage
Oui	18	80 %
Non	02	20 %

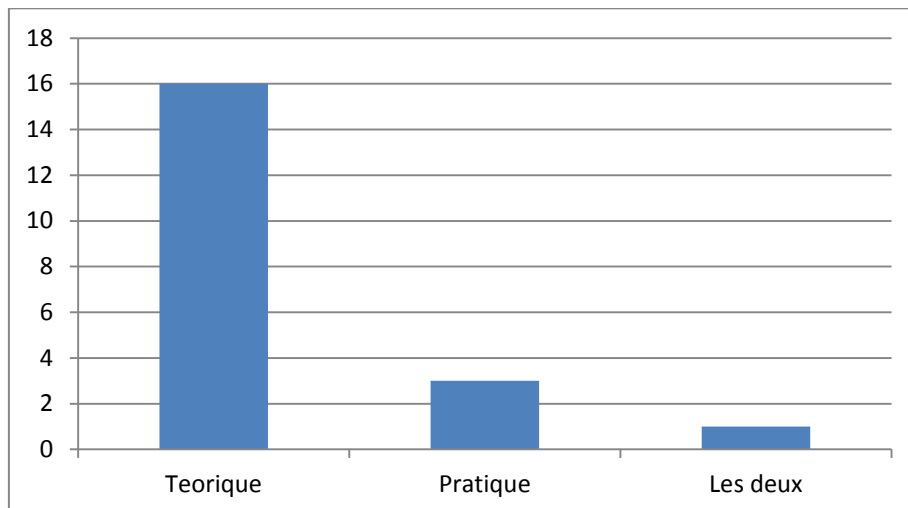


**Figure N°04 : présentation des enseignants qui ont bénéficié d'une formation.**

D'après les résultats suivantes du tableau ci-dessus, nous avons remarqué que la majorité des enseignants ont bénéficié d'une formation.

**Question° 08 : Pourriez-vous nous décrire comment se fait votre formation et dans quels domaines vous avez-été formés ?**

A cette question, nous avons obtenu les réponses suivantes :



**Figure N° 05 : Les domaines de la formation.**

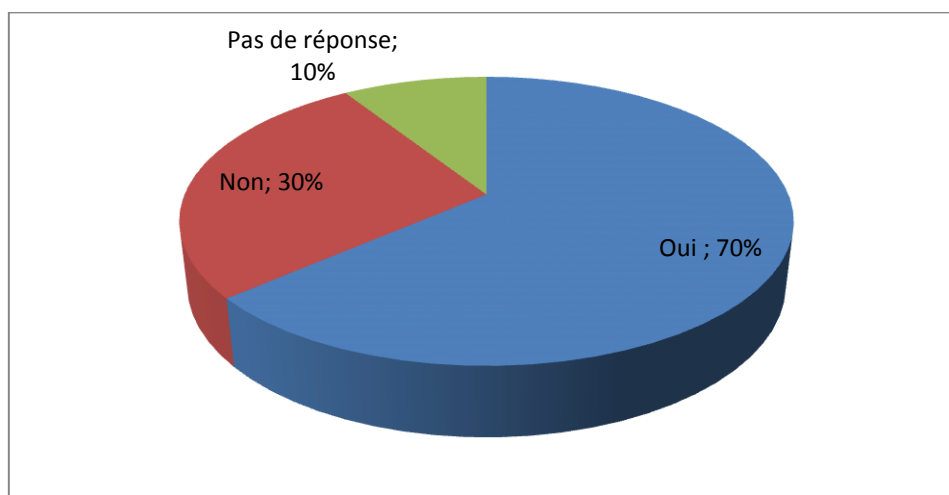
**Commentaire :**

Notre objectif par cette question, est d'avoir une idée sur quel volet se base la formation initiale des enseignants (Théorie et pratique) . Selon notre analyse, cette formation se focalise généralement, sur la théorie.

**Question N° 09 : Pensez-vous que la formation initiale joue un rôle majeur dans le cursus de l'enseignant ?**

**Tableau N° 04 : le rôle de la formation initiale**

Type de réponse	Réponse en nombre	Pourcentage
Oui	<b>14</b>	<b>70 %</b>
Non	<b>04</b>	<b>20 %</b>
Pas de réponse	<b>02</b>	<b>10 %</b>



**Figure N°06 : le rôle de la formation initiale**

Les réponses obtenues sont les suivantes<sup>1</sup>:

- **« Elle joue un rôle majeur car elle aide l'enseignant à ce rafraichir la mémoire et à ce rattraper un peut. Elle nous prépare aussi à comment faire face à un publique jeune et à lui transmettre nos connaissances en toute facilité. »**
- **« parce qu'elle aide à mettre en place les prés requis que l'enseignant a eu durant ses études supérieurs »**

#### **Commentaire :**

Le tableau montre que la majorité des enseignants trouvent que la formation initiale joue un rôle important et qu'elle est utile dans le cursus de l'enseignement. Cette formation est essentielle car elle encadre et oriente les enseignants à bien gérer les apprenants dans des différentes situations de classe et aussi dans la préparation des cours.

Certaines personnes disent que la formation initiale des enseignants est très importante et elle n'a pas de relation avec les connaissances étudiées à l'université, ce qui signifie un manque total des connaissances pédagogiques et ce genre de formation améliore et perfectionne l'apprentissage de FLE.

Quatre personnes disent que l'enseignant n'a pas besoin de cette formation et ce qu'ils ont étudiés à l'université suffit pour exercer ce métier.

---

<sup>1</sup> Les réponses des enseignants

**Question N° 10 : En tant que nouvel enseignant, quelles sont les difficultés rencontrées en classe?**

A propos de cette question, nous avons obtenu les réponses suivantes<sup>1</sup> :

- « On est confronté tout les jours à plusieurs problèmes parmi eux : le manque de communication parfois entre apprenant/ enseignant, problème de compréhension c'est-à-dire que les enseignants ont du mal à comprendre leurs apprenants, leurs ambitions, leurs visions du monde. »
- « En classe , des difficultés il en existe plusieurs mais celle qui me fait le plus peur est le manque de motivation des apprenants , à les voir on dirait qu'ils viennent juste parce qu'ils sont obligés »
- « Les élèves n'évaluent pas de la même façon en classe certains réussissent aisément leur apprentissage ; d'autres éprouvent des difficultés qui les bloquent »

**Commentaire :**

Les réponses précédentes nous montre que les enseignants rencontrent des difficultés en ce qui concerne le manque de communication ( la relation entre enseignant – apprenant) , le manque de motivation chez les apprenants et aussi un problème liés à la gestion de classe .

**Question N° 11 : Quelles sont les compétences acquises et développées par la formation initiale ?**

Le but de cette question est de déterminer les compétences que les enseignants devraient les acquérir pendant la formation. Les réponses obtenues tournent généralement autour les points suivants:

- Le développement des connaissances.
- L'amélioration des la pratiques enseignante.
- Le développement des compétences professionnelles.
- La compréhension des apprenants

---

<sup>1</sup> Les réponses des enseignants

**Question N° 12 : Comment la formation initiale a-t-elle contribué à la pratique d'enseignement ?**

L'objectif de cette question, c'est de connaître comment cette formation contribue sur la pratique en classe .

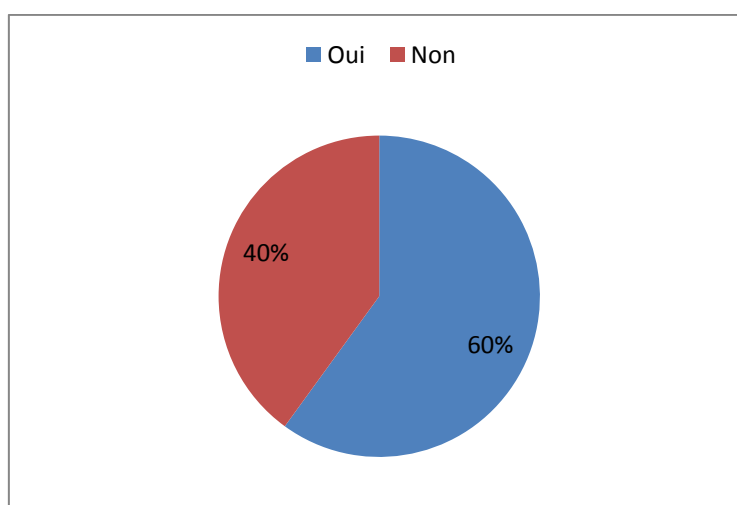
Les réponses se résument de la manière suivante :

- Une amélioration dans la gestion de classe.
- Une meilleure relation entre les enseignants et leurs apprenants.
- La gestion du temps .
- Elle aide les enseignants à rafraîchir leurs connaissances.
- Elle contribue à rendre l'enseignant plus efficace lors de sa pratique.

**Question N°13 : Est-ce que Les méthodes et les concepts mis en œuvre dans la formation répondent-ils à vos besoins?**

**Tableau N° 05 l'efficacité des méthodes et concepts**

Choix	Réponse en Nombre	Pourcentage
Oui	12	60%
Non	08	40%



**Figure N° 07 : l'efficacité des méthodes et concepts**

**Commentaire :**

Nous avons remarqué que la pluparts des nouveaux enseignants affirment que cette formation répond presque à tous les besoins des enseignants, c'est à dire la formation initiale présentée sous forme de cours qui englobe plusieurs modules et sujets de base dans le domaine de l'enseignement des langues de cours. Les enseignants estiment que la formation dispensée est intéressante et constructive, et elle a fourni pour eux beaucoup d'aide en termes de concepts, de techniques et de pratique . Selon des réponses :

- La formation initiale aide l'enseignant à mieux gérer sa classe et ses apprenants .
- La formation initiale aide l'enseignant à s'adapter à des situations problèmes en classe et de trouver des solutions adéquates.

Pour les huit enseignants ont répondu par **Non** car la formation ne peut pas répondre aux besoins réels des enseignants. La formation dispensée est très courte et se compose inspecteur incompetent.

**Question N° 14 : Est-ce que vous mettez en pratique les leçons apprises lors de la formation ?**

**Tableau N° 06 la pratique des leçons apprises**

<b>Choix</b>	<b>Réponse en nombre</b>	<b>pourcentage</b>
<b>Oui</b>	<b>17</b>	<b>85%</b>
<b>Non</b>	<b>03</b>	<b>15%</b>

**Commentaire**

Après les résultats obtenus, la majorité des enseignants mettent ont pratique les leçons apprises lors de formations dans la pratique enseignante. Selon les réponses :

- Il nous donne des connaissances pédagogiques et didactique .
- Elle nous permet d'acquérir certaines compétences nouvelles .



- Elle aide l'enseignant à s'adapter à des situations problèmes en classe et de trouver des solutions .
- Elle nous aide à préparer les fiches pédagogiques.

En effet, la formation est une occasion pour les enseignants pour renforcer ses connaissances et aussi perfectionner leur compétence.

**Question N° 15 : Est-ce que la formation initiale permet à l'enseignant de choisir les méthodes appropriées pour atteindre les objectifs de la leçon ?**

**Tableau N° 07 : La facultativité des choix des méthodes**

<b>Choix</b>	<b>Réponse en nombre</b>	<b>Pourcentage</b>
<b>Oui</b>	13	<b>65%</b>
<b>Non</b>	07	<b>35%</b>

**Commentaire :**

Selon les réponses, on a trouvé que la formation initiale aide l'enseignant à choisir les méthodes appropriées pour atteindre les objectifs de la leçon et cela en sachant au paravent les besoins de chaque apprenant en classe afin de lui transmettre ces savoirs de la façon la plus simple et efficace.

**Question N° 16 : Croyez-vous que la formation initiale propose des solutions aux problèmes rencontrés lors de la pratique en salle de classe?**

L'objectif de cette question vise à montrer comment cette formation reflète-elle sur l'apprentissage des apprenants .

**Tableau N° 08 Les solutions proposées par la formation initiale**

Choix	Réponse en nombre	Pourcentage
Oui	14	70%
Non	06	30%

**Commentaire :**

En effet, la formation apporte aux enseignants des compétences, des interventions, des idées afin de créer une bonne atmosphère d'apprentissage. D'après les réponses obtenues, la plupart des personnes interrogées estiment que l'apprenant a acquis de véritables connaissances d'un enseignant compétent .

Nous remarquons que la plupart des enseignants croient que la formation initiale propose des solutions aux problèmes rencontrés lors de la pratique en salle de classe

Les réponses des enseignants (oui)<sup>1</sup> :

- **« Un enseignant dit que les élèves considèrent leur maître comme un exemplaire, et pour eux, l'enseignant détient tout le savoir .»**
- **« Pour une enseignante le triangle didactique fonctionnera parfaitement grâce aux formations. Pour une seule enseignante, la formation facilite l'apprentissage et l'acquisition des savoirs et des connaissances chez l'élève. »**

Et six enseignants ont répondu par( non) dite que cette formation ne propose pas toutes les solutions aux problèmes mais elle donne quelques clés afin de maîtriser un groupe de jeunes apprenants, de les guider, de leurs simplifier les leçons, de les former, de créer une bonne relation entre les deux (enseignant/apprenant) et surtout elle nous aide à nous comporter de manière civilisée et professionnelle.

---

<sup>1</sup> Les réponses des enseignants

**Conclusion**

À la fin de ce chapitre, nous pouvons dire que les nouveaux enseignants rencontrent de nombreux obstacles et difficultés dans la classe. C'est pourquoi, nous pensons qu'il doit bénéficier d'une formation initiale avant d'exercer son métier pour assurer la réussite de la pratique enseignante. Bref, ce type de formation prépare l'enseignant, elle le dote de véritables moyens pour maintenir la cohérence de son enseignement, et permet également à l'enseignant de mener des apprentissages de longue durée

# *Conclusion Générale*

### Conclusion générale

Notre travail est une réflexion sur l'intérêt de la formation initiale des enseignants de FLE au collège et sur sa contribution quelle peut avoir sur la pratique de l'enseignement, et sur tout sur l'enseignant lui-même. La formation initiale des enseignants du FLE est un processus qui est devenu de plus en plus une nécessité pour l'enseignant de la langues étrangère, elle permet aux enseignants de s'autonomiser, d'acquérir des nouvelles compétences et de se qualifier. Pour cette simple raison, nous avons réalisé notre travail de recherche qui porte l'intitulé ( Le rôle de la formation initiale sur la pratique enseignante des enseignants de FLE au cycle collège ). Nous visons notamment répondre aux questions suivantes :

- Quel est le rôle que la formation initiale peut jouer pour le développement des compétences pédagogiques de l'enseignant?
- Dans quelle mesure aidera la formation initiale l'enseignant à bien maîtriser son métier ?

Nous avons commencer notre recherche du constat que certains enseignants se trouvent intégrés dans l'enseignements comme contractuel sans qu'ils fassent d'abord une formation et que la majorité de ceux-ci rencontrent des problèmes au sein de leurs classes et ils rencontrent des difficultés dans leur métier d'enseignant.

L'objectif de cette étude est de mettre en lumière l'importance de la formation initiale pour les enseignants de FLE. Etre enseignant nécessite une formation dès l'entrée de travail afin de maîtriser le métier de la manière la plus efficace. Nous avons essayé tout au long de ce travail montrer l'importance de la formation initiale des enseignants et de diminuer les problèmes rencontrés par les enseignants sur le terrain.

L'objectif de cette étude est de mettre en lumière le rôle de la formation initiale pour les enseignants de FLE. En effet, Notre expérimentation s'est déroulée dans **Institut National De Formation Des fonctionnaires Du secteur De L'Education Nationale ibn roched**. Nous avons assisté à une formation organisée par l'inspecteur destinée aux enseignants de collège pendant une semaine.

Les séances ont été réalisée en premier dans la région de Willaya de Tiaret afin de voir comment sont formés les enseignants et quels sont les domaines enseignés, nous avons mené une observation à travers laquelle nous avons constaté que lors de ces journées-pédagogiques les enseignants sont formé dans le domaine didactique et méthodologique.

## Conclusion générale

---

Nous avons créé avec l'inspecteur responsable de la matière de langue française un atelier, dont le débat était sous forme (question –réponse). Pour l'expérience que nous avons menée, nous avons établi un questionnaire destiné à vingt enseignants et des observations notées pendant les jours de la formation initiale organisée par le Ministère de l'éducation pour les futurs enseignants de FLE au cycle moyen.

L'analyse du questionnaire que nous avons distribué aux enseignants a donné des résultats qualitatifs et quantitatifs, ces résultats confirment nos hypothèses de départ, selon lesquelles la formation initiale joue un rôle important dans l'amélioration de la pratique enseignante et sur le développement des compétences pédagogiques du professeur et ses méthodes d'enseignement/apprentissage.

Les difficultés rencontrées par les enseignants qui n'ont pas subi une formation sont nombreuses: le manque d'expérience dans l'élaboration (la préparation) des documents pédagogiques, la faiblesse de la maîtrise de classe, le manque de la gestion du temps. Cette affirmation renvoie aux réponses obtenues dont la majorité d'elle indique que les enseignants ne sont pas formés. De plus, ceux-ci ne sont pas satisfaits de la formation qu'on leur a fournie ce qui les conduit, par conséquent, à affronter des problèmes en exerçant leur métier vis-à-vis leurs élèves en classe de FLE.

La formation initiale contribue à élever et à renouveler les compétences pédagogiques, ce qui lui donne la capacité d'interagir et d'acquérir des compétences pédagogiques. Il a également confirmé la position de l'enseignant dans le domaine de l'enseignement, car c'est lui qui fait ses apprentis et à partir de là, l'intérêt pour sa formation à tous les niveaux était une nécessité, et c'est ce que confirme notre étude actuelle.

Nous ajoutons que la formation initiale vise à identifier les domaines de compétences (gestion de temps, préparation des cours, transmission des savoirs...) , ainsi de déterminer dans quelle mesure les enseignants sont capables d'acquérir et de posséder des connaissances afin de développer ces compétences.

Cette recherche que nous avons menée, nous confirme que la formation initiale contribue au développement des compétences pédagogiques chez les enseignants du collège, elle permet aussi à l'enseignant de découvrir des nouvelles méthodes qui l'aideront à obtenir des résultats satisfaisants dans un temps plus rapide.

---

# **BIBLIOGRAPHIE**

---

### Les ouvrages

---

- 1 Pierre Martiné , La didactique des langues étrangères,1996 ,Paris.
- 2 Christian Puren, histoire des méthodologies de l'enseignement des langues, 1988,Paris .
- 3 Erika . D Hannah .A Kathrine. L Mélanie. B Kasey. S Synthèse et Critique :La méthodologie traditionnelle et l'approche communicative ,paris, 2012.
- 4 Jean Pierre Cuq , GRUCA, cours de didactique du Français langue étrangère et second. Grenoble : presse universitaire de Grenoble ,2005 .
- 5 Christian Puren, la didactique des langues étrangère à la croisée des méthodes essai sur l'éclectisme, paris 1994 .
- 6 Carré.ph, Moison.a,poison.d,L'autoformation, Formation et pratiques professionnelles, 2010, Presses Universitaires de France.
- 7 Carré.ph,Moison.a,poison.d,L'autoformation, Formation et pratiques professionnelles, 2010, Presses Universitaires de France
- 8 Solar. C, , la formation continue de la réflexion à l'action ,p28,2011,: presse de l'université du Québec.
- 9 Michelle Fabre Recherche et Formation , institut nationale recherche pédagogique, 1992, INRP. Morineau la formation des enseignants ,1985, Québec
- 10 CREDIF = le centre de recherche et d'étude pour la diffusion du français .
- 11 J.Pierre. Cuq, Gruca, cours de didactique du français langue étrangère et seconde Grenoble :presses universitaires des Grenoble ,2005.p264.

### Les dictionnaires

---

- 1 Encyclopédie, la rousse
- 2 Larousse ;2005,librairie la rousse, paris.
- 3 Le dictionnaire de la langue française,2007,paris.
- 4 Dictionnaire de didactique du français langue étrangère et seconde,2003,Paris.
- 5 Dictionnaire Oxford,2011,Oxford University Press.



### Les ouvrages officiels

---

- 1 Nouioua. S, FORMATION CONTINUE DES ENSEIGNANTS: utilité institutionnelle et représentations des acteurs, ,2014, Université de Sétif 2.
- 2 JOURNAL OFFICIEL DE LA REPUBLIQUE ALGERIENNE N° 67,p09,13-11-2016.
- 3 Taha houssain.kh,la formation initiale des enseignants ,p25,2005, Presses Universitaires .

### Les mémoires consultés

---

- 1 Hadji.B, kharroumi.R, la formation continue des enseignants de FLE au cycle primaire, ,2019,Université Ahmed Draya .Adrar.
- 2 Messaour.R,Lapport du cursus universitaire dans la formation des enseignants du FLE, ,Université Mohamed Lamine Debaghine Setif2,2015/2016.
- 3 BEGHOU.k, YOUSFI.h,la formation pédagogique des enseignants de FLE au cycle primaire,p36,Mémoire de master : Université Larbi Ben Mhidi,2018/2019.
- 4 HADAJI.b,KARROUMI.R, La formation continue des enseignants de FLE au cycle primaire :mémoire de master , ,2018/2019.
- 5 Y. Bouteflika, formation des enseignants de FLE du primaire en Algérie « retours réflexifs sur la formation et professionnalisations , université Oran Es-sénia.

### Sitographie

---

<http://asl.univ-montp3.fr/L308-09/LADD6/E61SLL1/cours/chapitre3-pdf>.

<http://htpjournal-metapress.com/content/2011m074605n618/fu//texteapo/fr. p3>

<http://www.coeint/t/dg4/linguistic/source/Framecork.fr.pdf>,

<http://www.coeint/t/dg4/linguistic/source/Framecork.fr.pdf>,

<https://www.jobintree.com/dictionnaire/definition-formation-80.html>

## Résumé

Notre travail de recherche s'inscrit dans le domaine de la didactique de FLE, Il aborde la formation initiale des enseignants en classe de français langue étrangère au cycle moyen. Ce mémoire vise à montrer le rôle de la formation initiale sur la pratique enseignante et aussi son rôle dans l'amélioration de performance de l'enseignant sur terrain. Il vise également à montrer les difficultés rencontrées chez l'enseignant, celui qui n'a pas subi ce genre de formation, et voir si cette dernière est un facteur important pour la réussite du processus éducatif et un moyen de connaissance et de croissance professionnelle pour l'enseignant dans la mesure où elle travaille à renouveler ses connaissances et à développer ses capacités et compétences académique et professionnel.

**Mots clés:** Didactique de FLE – Formation initiale – Enseignement/apprentissage – Enseignant de FLE- Pratique enseignante

## ملخص

يندرج بحثنا ضمن مجال تعليمية اللغة الفرنسية كلغة أجنبية، يتطرق إلى التكوين الأولي لمعلمي اللغة الفرنسية كصف لغة أجنبية في الطور المتوسط . تهدف هذه الرسالة إلى توضيح دور التدريب الأولي في ممارسة التدريس وكذلك دوره في تحسين أداء المعلمين في المجال. كما يهدف إلى إظهار الصعوبات التي يواجهها المعلم الذي لم يخضع لهذا النوع من التدريب ، ومعرفة ما إذا كان الأخير عامل مهم لنجاح العملية التعليمية ووسيلة للمعرفة والنمو المهني المعلمة بقدر ما تعمل على تجديد معرفتها وتنمية قدراتها الأكاديمية والمهنية ومهاراتها.

**الكلمات المفتاحية:** تعليمية اللغة الفرنسية كلغة أجنبية - التكوين الاولي - التعليم / التعلم - معلم اللغة الفرنسية كلغة أجنبية- التدريس .

## Abstract

Our research work is in the field of didactics of French as a foreign language. It deals with the initial training of teachers in French as a foreign language class in the middle cycle. This thesis aims to show the role of initial training on teaching practice and also its role in improving the performance of teachers in the field. It also aims to show the difficulties encountered by the teacher, the one who has not undergone this kind of training, and to see if the latter is an important factor for the success of the educational process and a means of knowledge and professional growth for the teacher insofar as she works to renew her knowledge and develop her academic and professional capacities and skills.

**Key Words:** FFL Didactics – initial training - Teaching / Learning - FFL Teacher-Teaching practice