



République Algérienne Démocratique et Populaire
Ministère de l'Enseignement Supérieur et de la Recherche Scientifique
Université IBN KHALDOUN de TIARET
Faculté des Sciences de la Nature et de la Vie
Département de l'écologie et environnement



Mémoire de fin d'études

En vue de l'obtention du diplôme de

Master académique

Domaine : Sciences de la Nature et de la Vie

Filière : écologie et environnement

Spécialité : écosystème steppique et saharienne

Thème

Enquête ethnobotanique sur la Colopathie dans la région de Tiaret

Présenté par

MEGHERBI Sid Ahmed

Soutenu le 25/06/2023

Jury

President: SAIDI Aboubakr

Encadrant : MAAMAR Benchohra

Co-encadrant : NOUAR Belgacem

Examineur : ARABI Zohra

Grade

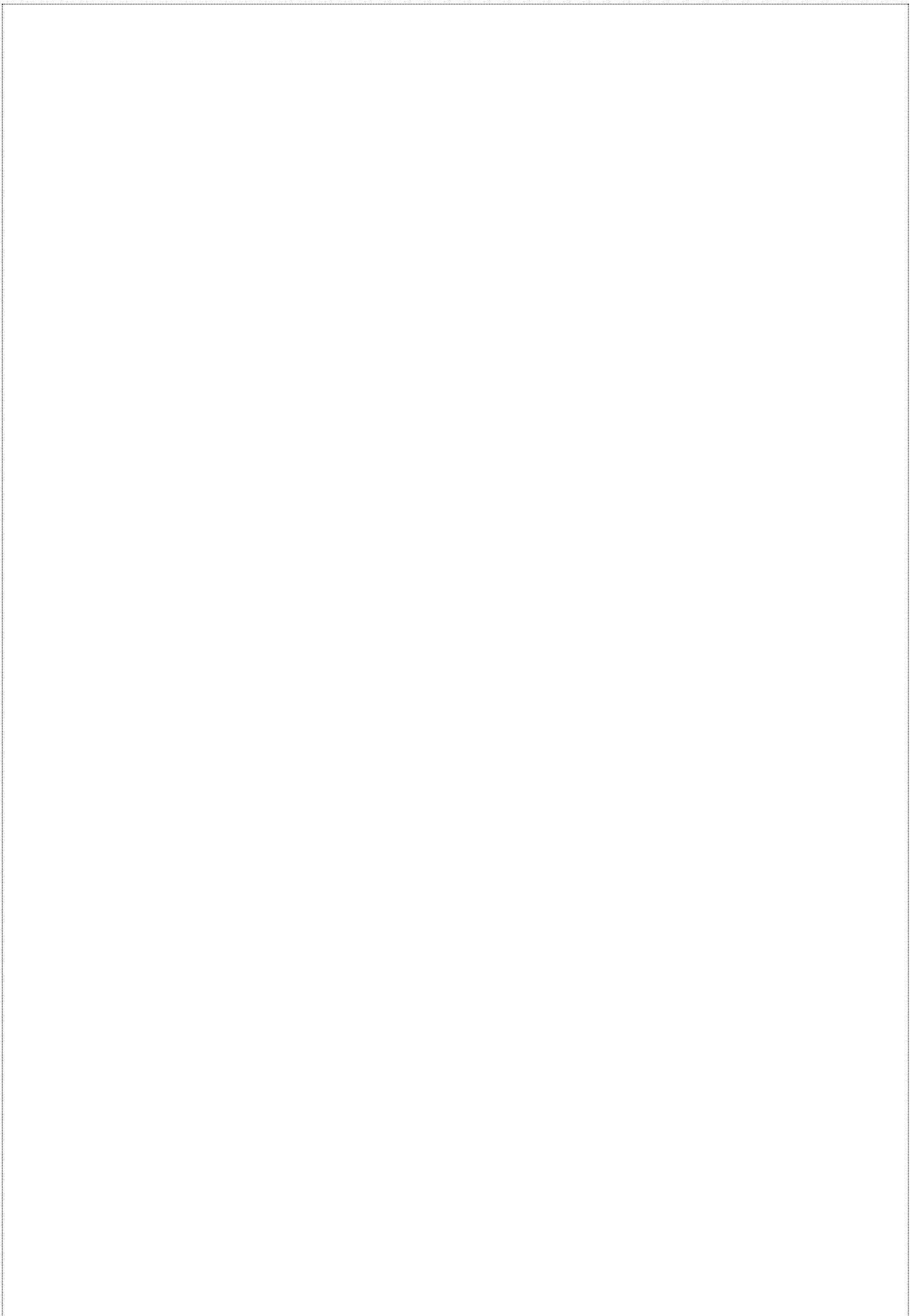
MCB

MCA

/

MCA

2022/2023



Remerciements

Avant toute chose nous remercions Allah le tout puissant de nous avoir accordé la force et les moyens afin de pouvoir réaliser ce travail.

Je tiens à exprimer nos sincères remerciements à **tous nos professeurs** qui par leur compétence et leur dévouement sans limite qu'on a pu réaliser ce modeste travail que nous pensons serait estimé à sa juste valeur.

Je remercie tout particulièrement Dr. MAAMAR Benchohra qui par sa patience, son expertise et ses directives, m'a permis de persévérer dans la bonne voie j'jusqu'au couronnement final.

Aux membres du jury Dr. SAIDI Aboubakr, Dr. ARABI Zohra pour avoir accepté de siéger à ce jury.

Au final, je tiens également à remercier l'ensemble de l'université **IBN KHALDOUN de TIARET** qui m'a permis d'accomplir avec beaucoup d'exultation mes ambitions et contenter, mes pensées, à tous ceux qui y ont contribué.

Dédicace

Je dédie ce mémoire à :

Mes chers parents, que nulle dédicace ne puisse exprimer mes sincères sentiments, pour leur patience illimitée, leur encouragement contenu, leur aide, en témoignage de mon profond amour et respect pour leurs grands sacrifices.

A la mémoire de mon oncle **MEGHERBI KAMEL** qu'**ALLAH** l'accueille dans son vaste paradis.

Ma fiancée qui me soutient dans ma vie.

Mes frères **ABD EL HADI** et **NASER** et mes sœurs.

A tous mes amis **ABD EL KADER**, **ABD ELHAK** et

SAID, la famille **MEGHERBI** et **MERAD**

Tous mes professeurs qui m'ont enseigné et à tous ceux qui me sont chers.

Liste des figures

Fig. 01 : Schéma de l'appareil digestif	10
Fig. 02 : Schéma du gros intestin (le côlon)	11
Fig. 03 : Situation géographique de la wilaya de Tiaret	14
Fig. 04 : représentation graphique selon la source d'information	16
Fig. 05 : représentation graphique selon le sexe... ..	17
Fig. 06 : représentation graphique selon la tranche d'âge	17
Fig. 07 : représentation graphique selon le niveau d'étude... ..	18
Fig. 08 : représentation graphique selon la situation familiale.....	19
Fig. 09 : représentation graphique selon le type de maladie	19
Fig. 10 : représentation graphique selon la partie utilisée... ..	20
Fig. 11 : représentation graphique selon le mode d'utilisation	21
Fig. 12 : représentation graphique selon la toxicité... ..	21
Fig. 13 : représentation graphique selon la gravité... ..	22
Fig. 14 : représentation graphique selon la durée de traitement.....	23

Liste des tableaux

Tableau. 01 : Les espèces utilisées dans le traitement du colopathie, dose, durée et effets indésirables	24
---	-----------

Sommaire

Remerciements

Dédicaces

Liste des figures

Liste des tableaux

Table des matières

1. Introduction générale	1
--------------------------------	---

Chapitre I : Généralités sur l'ethnobotanique

1. Introduction	
2. Les plantes médicinales.....	2
3. Origine des plantes médicinales	3
4. Importance des plantes médicinales.....	3
5. Rôles des plantes médicinales	4
6. Méthodes utilisées en ethnobotanique	4
7. Partie utilisée de plantes médicinales.....	4
8. Modes de préparation des plantes médicinales pour la phytothérapie	5
9. Bienfaits de la phytothérapie	7
10. Risques associés aux médicaments à base de plantes	8

Chapitre II : Généralité sur la colopathie

1. Définition et identification de Le système digestif	9
2. Les composants du système digestif.....	9
3. Le côlon.....	10
4. Les maladies du côlon.....	11
5. Les plantes utilisées dans le traitement de la colopathie	12

Chapitre III : Zone d'étude et méthodes

1. Situation géographique et administrative.....	14
2. Situation sociodémographique.....	14
3. Echantillonnage	15
4. Etude statistique	15

Chapitre IV : résultat et discussion

1. La Source d'information	16
2. Le sexe.....	16

3. La tranche d'Age	17
4. Le niveau d'étude.....	18
5. La situation familiale	19
6. Les pathologies traitées	19
7. La partie utilisée.....	20
8. Le mode d'utilisation.....	20
9. La toxicité	21
10. La gravité	22
11. La durée de traitement	22
12. Liste des espèces utilisées dans le traitement de la colopathie	24
Discussions	26
Conclusion générale	
Références bibliographiques	

Annexes

ملخص

Résumé

Partie I

Recherche bibliographique

Introduction Générale

Introduction générale

Depuis l'antiquité, l'humanité a utilisé diverses plantes rencontrées dans son environnement, pour ses besoins médicaux et alimentaires afin de traiter et soigner toutes sortes de maladies (Boumediou et Addoun 2017). À ce jour, les plantes jouent toujours à travers le monde un rôle capital dans l'art de soigner et de guérir. D'après (Quyoun 2003), il existe plus de 80 000 espèces de plantes médicinales sur notre planète. De plus en plus et avec le développement des anciennes civilisations, l'exploitation des plantes médicinales s'est développée grâce à leur savoir et à leur expérimentation effectuée dans ce domaine (Lahsissene, et al. 2009).

Parmi les disciplines scientifiques qui s'intéressent à la phytothérapie traditionnelle, l'ethnobotanique qui permet de traduire le savoir-faire populaire en savoir scientifique (Boumediou et Addoun 2017). L'étude ethnobotanique est devenue donc une approche très fiable pour l'exploration des connaissances ancestrales. D'ailleurs, elle aborde l'étude des médecines traditionnelles et de leurs pharmacopées sous un éclairage nouveau, celui apporté par la richesse et la diversité des nombreuses disciplines qui la composent (Fleurentin et Balansard 2002).

Le colon, également connue sous le nom de gros intestin, est un organe essentiel du système digestif, située entre l'intestin grêle et le rectum. Le colon joue un rôle crucial dans l'absorption finale des nutriments, la régulation de l'équilibre hydrique et l'élimination des déchets de l'organisme. Comprendre la structure, la fonction et les troubles associés au colon est fondamental pour maintenir une santé digestive optimale.

Mon travail vise à réaliser une enquête ethnobotanique sur l'ensemble des plantes utilisées dans le traitement des maladies du colon. Notre mémoire se subdivise en deux parties :

Une partie bibliographique qui comporte un chapitre sur l'ethnobotanique ou différentes définitions ont eu lieu.

Une deuxième partie expérimentale, comporte la partie méthodologie du travail ainsi qu'un autre chapitre ou l'ensemble des résultats sont interprétés et puis discutés en les comparant avec d'autres travaux ultérieurs.

Enfin, j'ai clôturer mon travail avec une conclusion qui récapitule l'essentiel de nos résultats ainsi que quelques recommandations

Chapitre I

Généralités sur l'ethnobotanique

1. Introduction

Environ 80 % de la population mondiale dépend de systèmes de santé alternatifs en dehors de l'homéopathie, les effets des plantes médicinales se jugent à leur composition chimique. On estime qu'il y a 70 000 plantes (y compris les plantes inférieures) utilisées en médecine. (Daniel 2006)

En Afrique, la médecine traditionnelle utilise les plantes médicinales depuis des milliers d'années. Des milliers de produits sont confirmés. (Bruneton.J 1999)

L'utilisation de la phytothérapie est profondément ancrée dans notre culture, car l'Algérie est connue pour sa richesse en plantes médicinales, dont des centaines d'espèces végétales. Dans le même temps, toutes les cultures et civilisations de l'Antiquité à nos jours dépendent entièrement ou partiellement des plantes médicinales pour leur efficacité, leur accessibilité, leur disponibilité, leur faible toxicité et leur acceptabilité. (Yassine et Derradji 2010)

Les plantes ont toujours été utilisées comme médicaments partout dans le monde. Ces médicaments à base de plantes sont considérés comme moins toxiques et plus doux que les produits pharmaceutiques. L'industrie pharmaceutique se développe et l'intérêt pour l'ethnobotanique grandit. (Dibong, et al. 2011)

L'ethnobotanique est une science biologique et sociologique au sens le plus large. En conséquence, des contributions de nombreux domaines seront nécessaires : Histoire, Phytogéographie, Géographie humaine, Géographie économique, Philosophie, Anthropologie, Faits et histoire de la nutrition, Techniques et croyances, Génétique, Pharmacognosie, Agriculture, Horticulture, Sylviculture et pastoralisme, Aménagement paysager, Linguistique et Étude de société. C'est une discipline interprétative et associative qui explore, utilise, relie et interprète les faits des interrelations entre les sociétés humaines et les plantes pour comprendre et expliquer l'émergence et le progrès de la civilisation depuis le début. (Portères 2016)

2. Les plantes médicinales

Bien que la recherche en phytothérapie soit active dans de nombreux pays, on assiste depuis quelques années à un regain de soutien étant donné que malgré les progrès de la chimiothérapie, la majorité lui est toujours restée fidèle. L'Organisation Mondiale de la Santé (OMS) entérine formellement le regain d'intérêt pour les plantes médicinales et les médecines traditionnelles, et aide les pays touchés à promouvoir des programmes de santé mieux adaptés aux réalités socio-économiques. (Valnet 1983)

En Algérie, les plantes médicinales et les remèdes n'ont jamais été abandonnés et les gens n'ont jamais cessé d'utiliser les plantes médicinales traditionnelles (Hammiche 2006).

L'Algérie est connue pour sa richesse et la diversité de sa flore, avec environ 4000 espèces de plantes. Ce dernier représente un remède naturel potentiel qui peut être utilisé pour des traitements curatifs et préventifs. (Hamel 2017)

Cependant, ces plantes sont encore peu étudiées d'un point de vue photochimique et pharmacologique. (Bezangen, Pinkas, et Torck, 1986)

3. Origine des plantes médicinales

Il existe deux origines à la fois. La première place revenait aux plantes indigènes décrites comme « sauvages » ou « cueillies », suivies des plantes cultivées. (Bezangen, Pinkas, et Torck, 1986)

a) Plantes spontanées

Elles sont utilisées depuis très longtemps et sont sauvages et auto-croissantes, mais cela est dû au sol, au climat et au moment de la récolte. (Perrot et Paris 1971)

Plusieurs raisons justifient l'utilisation de plantes sauvages. Les plantes sauvages sont suffisantes pour des besoins médicaux modestes et peuvent répondre à des besoins encore plus élevés lorsqu'elles sont abondantes. (Bezangen, Pinkas, et Torck, 1986)

Les semis poussent efficacement et naturellement dans le sol le plus approprié. Les conditions climatiques jouent également un rôle important dans la dissémination des plantes médicinales. En fait, c'est une combinaison de plusieurs facteurs qui composent le climat, permettant ainsi un développement plus ou moins avancé des jeunes plants. (Bezangen, Pinkas, et Torck, 1986)

b) Plantes cultivées

Selon (Chberier 2010), cultiver des plantes est très rentable car les conditions (sol, climat) peuvent être adaptées en fonction des objectifs d'augmentation des rendements et de raccourcissement des délais de maturité.

La culture des plantes garantit des matières premières uniformes et des quantités suffisantes, tant en termes d'apparence que de composition chimique. La culture, bien sûr, doit se dérouler dans les meilleures conditions possibles, notamment compte tenu de la variété chimique. (Bezangen, Pinkas, et Torck, 1986)

4. Importance des plantes médicinales

Plus de 80% de la population mondiale dépend de la médecine traditionnelle et des plantes médicinales pour les soins primaires. (Litem 2012)

Les plantes qui contiennent des éléments ou des propriétés curatives dans un ou plusieurs organes peuvent être appelées plantes médicinales. (Trivedi 2009), environ 30 % des médicaments prescrits par les médecins sont d'origine naturelle, contre 50 % des médicaments en vente libre.

Les plantes médicinales ont donc une importance directe en tant que recherche et développement pharmaceutique et agents thérapeutiques, mais aussi en tant que matières premières pour la synthèse pharmaceutique et en tant que modèles de principes actifs pharmaceutiques. (Decaux 2002)

5. Rôles des plantes médicinales

Les plantes médicinales jouent un rôle important dans la recherche pharmacologique et le développement de médicaments en tant que matières premières pour la synthèse de médicaments et modèles de médicaments, en plus d'utiliser la constitution de la plante telle qu'elle est comme agent thérapeutique. (Ameenah 2006)

6. Méthodes utilisées en ethnobotanique

Pour mener des études ethnobotaniques, il est important de considérer certains aspects. Pour chaque enquête, il faut :

- Analyser le contexte de recherche.
- Clarifiez les objectifs.
- Faire des hypothèses possibles,
- Définir votre domaine de recherche.
- Planifier les activités souhaitées.
- Etude de site pour établir l'inventaire des plantes.
- Recueillir des données et enfin utiliser les résultats. (Gurip-Fakim 2006)

7. Partie utilisée de plantes médicinales

Bien que les produits naturels à base de plantes présentent certains avantages, ils sont rentables dans l'industrie, dans l'alimentation, les cosmétiques et la médecine de la peau. Ses composés comprennent des substances secondaires principalement utilisées en phytothérapie. La pharmacie utilise encore une forte proportion de médicaments d'origine végétale et la recherche découvre de nouvelles molécules actives d'origine végétale ou semi-synthétique. (Bruneton.J 1999)

Les différentes parties sont :

a) La racine

Les racines sont généralement des tiges souterraines, organes non chlorophylliens chargés d'assurer la fixation des plantes au sol et d'absorber l'eau et les minéraux grâce à leurs poils absorbants. (Mahdjoub louffar 2016)

b) La tige

La tige est généralement un organe aérien, mais elle peut aussi être souterraine. La tige est constituée d'un arbre qui supporte des feuilles souvent dressées, insérées au niveau des nœuds et séparées par des entre-nœuds, des bourgeons terminaux et des bourgeons axillaires qui s'attachent à l'aisselle des feuilles et le système reproducteur (inflorescences et fruits). (Mahdjoub louffar 2016)

c) La feuille

Les feuilles sont principalement des organes verts qui sont des extensions latérales du tronc ou des branches. Ils jouent un rôle important dans les fonctions vitales des plantes, notamment en participant à la photosynthèse et aux échanges gazeux avec l'extérieur (respiration, transpiration). (Mahdjoub louffar 2016)

d) La fleur

La fleur est l'organe reproducteur de la plante et le vaisseau supporte généralement une tarte à quatre cycles (verticille). -Fruit, La paroi du fruit, ou péricarpe, est dérivée de la paroi ovarienne, un tissu qui subit diverses modifications après la fécondation. Le péricarpe est composé de plusieurs parties. Epicarpe, mésocarpe, endocarpe. (Mahdjoub louffar 2016)

e) Le fruit

Les graines conservent la forme de l'ovule dont elles descendent. Seule la taille se développe plus ou moins fortement. Ils ont trois parties :(embryon, Le blanc d'œuf, dont la longévité varie au sein de la graine, Tégument, à la surface duquel on peut voir des hirsute (apparition de petites cicatrices) et des microporeux). (Mahdjoub louffar 2016)

8. Modes de préparation des plantes médicinales pour la phytothérapie

En fonction de l'effet thérapeutique recherché, l'usage conventionnel a développé des méthodes de traitement des plantes permettant d'obtenir uniquement la molécule d'intérêt pour un usage topique ou interne. (Boudal et Sebai 2012)

a) Infusion

C'est la préparation la plus connue et elle est généralement fabriquée à partir des parties fragiles de la plante (fleurs et feuilles), bien que dans certains cas les racines et l'écorce puissent également être injectées. (Nogaret 2003)

Le principe est simple : De l'eau bouillante est versée sur la plante. (1 cuillère à café de plante par tasse) pour recueillir les produits volatilisés de la condensation et laisser infuser 10 à 20 minutes. Les infusions peuvent être conservées au réfrigérateur jusqu'à 48 heures, et les tisanes doivent de préférence être non sucrées. (Nogaret 2003)

b) Décoction

Décoction simple L'extraction des principes actifs des racines, de l'écorce, des tiges et des fruits nécessite généralement un traitement plus intense que l'infusion. Pour préparer la décoction, vous devez faire bouillir de l'eau potable avec la quantité recommandée de médicament dans la quantité appropriée, faire bouillir pendant plusieurs minutes selon les instructions et laisser reposer pendant 10 à 60 minutes. Filtre. Si vous devez le boire, sucrez-le comme vous le feriez avec une infusion. Les temps de cuisson peuvent varier de quelques minutes à beaucoup de temps et sont souvent indiqués par des phrases telles que "réduit d'un tiers" ou "réduit d'un tiers". (Perotto 2013)

c) Macération

La macération est le trempage des plantes dans de l'eau froide pendant plusieurs heures (30 minutes à 4 heures). Quant à la quantité, vous devriez avoir 1 cuillère à café de plante par verre d'eau, 1 cuillère à soupe par bol et 3 cuillères à soupe par litre. Les plantes peuvent également être macérées avec de l'alcool, de la glycérine ou un autre solvant, qui est le liquide qui retient l'AP de la plante. Choisir soigneusement. Solvant selon l'instrument utilisé. (Nogaret 2003)

d) Digestion

La plante reste en contact avec l'eau (au-dessous du point d'ébullition et au-dessus de la température ambiante) pendant 1 à 5 heures. (Nogaret 2003)

e) Poudre

Il est produit par micronisation obtenue par broyage ou broyage cryogénique suivi d'un tamisage. Ces poudres peuvent être conditionnées sous forme de gélules. Il correspond aux plantes médicinales et est également utilisé pour produire d'autres préparations galéniques telles que des extraits et des teintures. (Boudal et Sebai 2012)

f) Extrait

L'extrait est une solution qui peut évaporer la plante (éther, eau, alcool, ...) divers procédés d'extraction (macération, digestion, infusion, décoction, lixiviation) et l'évaporation subséquente de ces solutions peut entraîner des liquides, mous ou secs. (Boudal et Sebai 2012)

g) Teinture

Ils sont obtenus à partir de poudres végétales séchées et ont des teneurs en alcool différentes. Cela dépend du type de médicament. Elle peut être de 60° (substance active très soluble), 70 ou 80° ou 90°. (Original : produits à base de résine et huiles essentielles). (Boudal et Sebai 2012)

h) Huiles essentielles : Ils ont deux formes

- 1) Une forme solide d'huile essentielle, aussi appelée « camphre ».
- 2) HE liquide naturelle ou après dissolution (ex. celui de la rose). Les huiles essentielles sont obtenues par distillation à la vapeur. Après l'expression ; par hydro distillation ; par gaz supercritique ; par micro-ondes... Couleur (bleu, jaune, vert-brun ou incolore) ou composition chimique (HE hydrocarbures solides, sulfures, composés oxygénés). (Boudal et Sebai 2012)

i) Eaux distillées ou hydrolats

Les hydrates sont obtenus en distillant des poudres de plantes ou des parties de ces plantes (fleurs, inflorescences) avec de l'eau. L'eau distillée ou les hydrolats sont très aromatiques car les huiles essentielles sont en suspension dans l'eau. (Boudal et Sebai 2012)

9. Bienfaits de la phytothérapie

L'utilisation des plantes en phytothérapie est très ancienne et est actuellement en plein essor nouvel intérêt public. Des plantes entières ou des extraits obtenus à partir de celles-ci peuvent être utilisés. On estime qu'au moins 25 % de tous les médicaments modernes sont dérivés directement ou indirectement des plantes médicinales, principalement grâce à l'application de techniques modernes aux savoirs traditionnels. (Chaouki et Selles 2012)

De nos jours, nous sommes confrontés à un boom inhabituel, Surtout pour le traitement des maladies chroniques telles que l'asthme et l'arthrite. De plus, les effets secondaires des médicaments inquiètent les usagers qui se tournent vers des thérapies moins agressives pour l'organisme. On estime que 10 à 20 hospitalisations sont dues aux effets secondaires des photochimiques. (Chaimaa et Halima 2021)

Aujourd'hui, alors que des médicaments comme les antibiotiques (considérés comme une solution quasi universelle aux infections graves) deviennent moins efficaces, les remèdes à base de plantes sont à nouveau à l'honneur. Les bactéries et les virus s'adaptent progressivement aux médicaments et deviennent de plus en plus résistants.

Encore une fois, les plantes médicinales peuvent guérir des maux simples comme le rhume ou prévenir des maux plus graves comme les ulcères, les migraines, les crises cardiaques et certaines allergies et maladies. De plus, les plantes médicinales basées sur des remèdes naturels sont bien tolérées par l'organisme et ont moins d'effets secondaires connus que de nombreuses drogues synthétiques. Les médicaments à base de plantes sont moins chers que les médicaments

conventionnels. Le coût de ces derniers est accru par la technologie médicale moderne, qui est souvent inadéquate et inapplicable aux besoins immédiats des populations des pays en développement.

10. Risques associés aux médicaments à base de plantes

Les plantes ne sont pas toujours inoffensives. Se révéler toxique ou mortel pour le corps. Naturel ou « biologique » ne veut pas dire non toxique. Dans d'autres cas, seule une partie de l'installation présente un danger, par exemple : consommer la plante à l'état brut entraîne la consommation d'autres produits en plus du principe actif, rendant impossible la connaissance de la dose exacte de principe actif ingéré, entraînant des risques de sous ou de surdosage.

De nombreuses plantes médicinales et médicaments sont thérapeutiques à certaines doses et toxiques à d'autres. En effet, les influences environnementales, les méthodes de cueillette, de conservation et de stockage peuvent modifier leurs propriétés. Enfin, le manque de preuves scientifiques quant à l'efficacité de certaines plantes augmente les risques associés aux plantes médicinales. La plupart des déclarations sur l'efficacité thérapeutique sont faites par les naturopathes eux-mêmes. Beaucoup d'entre eux n'ont pas été validés scientifiquement et peut être basé sur des connaissances traditionnelles erronées apportées par des "guérisseurs" ; Effets secondaires inattendus après une mauvaise utilisation des plantes ; La mauvaise méthode de préparation (infusion, décoction, etc.) ou le type d'application. (Boumediou et Addoun 2017)

Chapitre II

Généralité sur la colopathie

1. Définition et identification de Le système digestif

Le système digestif est un ensemble d'organes qui jouent un rôle essentiel dans la digestion et l'absorption des aliments. Ce processus permet au corps de fournir les nutriments et l'énergie nécessaires à son fonctionnement. (Gerard J. Tortora 2016)

Les organes du système digestif comprennent la bouche, l'œsophage, l'estomac, l'intestin grêle, le côlon, le rectum et l'anus. Les glandes salivaires, le foie et le pancréas sont également des organes clés du système digestif.

2. Les composants du système digestif

Le système digestif est composé de plusieurs parties qui sont :

1. La bouche : est le premier organe du système digestif, elle est chargée de la mastication et de la déglutition des aliments. Elle sécrète également la salive, qui contient des enzymes qui commencent à décomposer les glucides.
2. L'œsophage : est un tube musculaire qui relie la bouche à l'estomac. Il transporte les aliments avalés dans la bouche jusqu'à l'estomac, en utilisant des mouvements de contraction musculaire appelés péristaltisme.
3. L'estomac : est un sac musculaire qui reçoit les aliments de l'œsophage. Il sécrète des sucs gastriques qui contiennent des enzymes digestives et de l'acide chlorhydrique, qui aident à décomposer les aliments et à tuer les bactéries potentiellement nocives.
4. Intestin grêle : est l'organe principal de la digestion et de l'absorption des nutriments. Il est divisé en trois parties : le duodénum, le jéjunum et l'iléon. Les sucs pancréatiques et biliaires sont libérés dans l'intestin grêle pour aider à la digestion et à l'absorption des nutriments.
5. : Le gros intestin : est chargé d'absorber l'eau et les électrolytes résiduels des aliments qui ont été partiellement digérés. Il est composé de quatre parties : le côlon ascendant, le côlon transverse, le côlon descendant et le côlon sigmoïde.
6. Le rectum et l'anus : est la dernière partie du gros intestin, qui stocke les déchets jusqu'à ce qu'ils soient éliminés. L'anus est le passage par lequel les déchets sont éliminés hors du corps. (Gerard J. Tortora 2016)

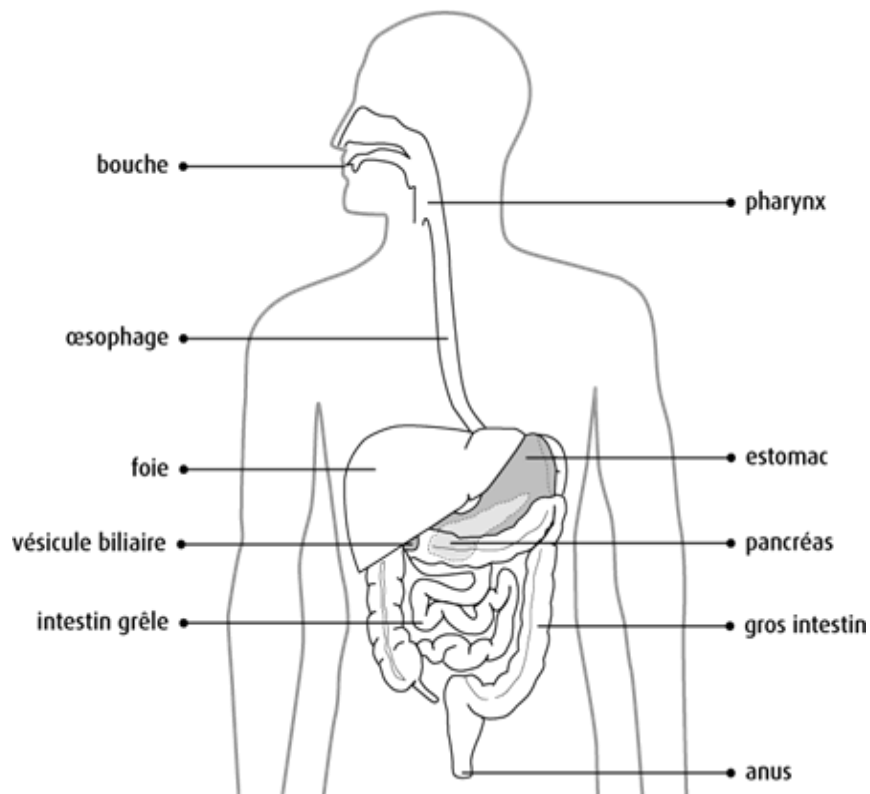


Figure 1 : Schéma de l'appareil digestif (Société canadienne du cancer 2019)

3. Le côlon

Le côlon est la partie finale du système digestif et est situé entre l'intestin grêle et l'anus. Il a pour rôle principal d'absorber l'eau et les électrolytes restants, ainsi que de stocker les déchets solides jusqu'à leur élimination finale. (MedlinePlus 2022)

Le côlon est également peuplé de bactéries bénéfiques appelées microbiote intestinal, qui contribuent à la digestion des fibres alimentaires, à la production de vitamines et à la protection contre les agents pathogènes. (Gerard J. Tortora 2016)

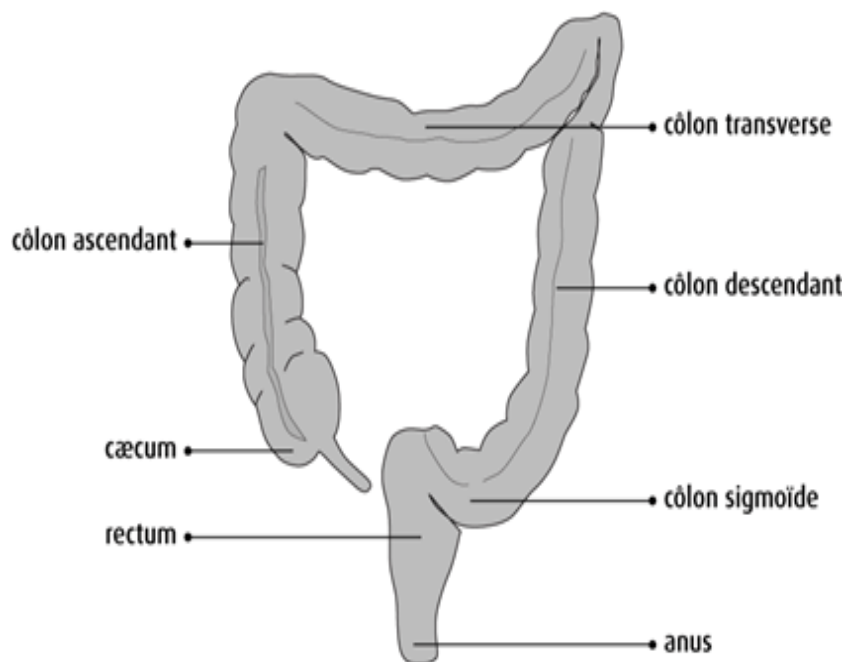


Figure 2 : Schéma du gros intestin 'le côlon' (Société canadienne du cancer 2019)

4. Les maladies du côlon

Il y a plusieurs maladies qui peuvent affecter le côlon, voici une liste non exhaustive :

- a) Le cancer du côlon : Le cancer colorectal est l'un des cancers les plus courants dans le monde. Il se développe dans les cellules du côlon ou du rectum. Les symptômes comprennent des douleurs abdominales, des saignements rectaux, des changements dans les habitudes intestinales et la fatigue. (American Cancer Society 2018)
- b) La maladie de Crohn : Il s'agit d'une maladie inflammatoire chronique de l'intestin qui peut affecter n'importe quelle partie du tractus gastro-intestinal, y compris le côlon. Les symptômes comprennent des douleurs abdominales, des diarrhées et des saignements rectaux. (Crohn's Disease 2019)
- c) La colite ulcéreuse : C'est une autre maladie inflammatoire chronique de l'intestin qui affecte principalement le côlon et le rectum. Les symptômes comprennent des douleurs abdominales, des diarrhées et des saignements rectaux. (Mayo Clinic 2022)
- d) Le syndrome de l'intestin irritable : Il s'agit d'un trouble courant de l'intestin qui affecte le fonctionnement normal du côlon. Les symptômes comprennent des douleurs abdominales, des ballonnements et des changements dans les habitudes intestinales. (IFFGD 2017)

- e) Les polypes coliques : Les polypes sont des excroissances bénignes qui peuvent se former dans le côlon. Bien que la plupart des polypes soient sans danger, certains peuvent devenir cancéreux avec le temps. (ASCRS 2011)
- f) La maladie diverticulaire du côlon : est une affection courante qui se caractérise par la formation de petits sacs ou de poches (diverticules) dans la paroi du côlon. Ces diverticules peuvent se développer dans n'importe quelle partie du côlon, mais sont plus fréquemment observés dans la partie gauche du côlon. (Peery, A. F., Sandler, R. S., & Ahnen, D. J 2018)
- g) La constipation chronique : est une affection caractérisée par des difficultés à évacuer les selles, une fréquence réduite des selles ou une sensation de selles incomplètes pendant une période prolongée, généralement de plusieurs semaines à plusieurs mois. (National Institute of Diabetes and Digestive and Kidney Diseases 2021)
- h) La diverticulose : est une condition médicale qui se caractérise par la présence de petits sacs ou poches dans la paroi du côlon, appelés diverticules. Cette condition est assez courante chez les personnes âgées, mais peut aussi toucher les adultes plus jeunes. (Mayo Clinic 2022)
- i) La colite ischémique : est une inflammation du côlon causée par une réduction ou une interruption de la circulation sanguine vers cette partie du tube digestif. Cette condition est également connue sous le nom de colite vasculaire. (UpToDate 2023)
- j) La colite infectieuse : est une inflammation du côlon causée par une infection bactérienne, virale ou parasitaire. Les symptômes peuvent inclure des douleurs abdominales, des diarrhées, de la fièvre et de la fatigue (Kotloff KL, et al 2017)

5. Les plantes utilisées dans le traitement de la colopathie

- a) Menthe poivrée (*Mentha piperita*) : la menthe poivrée est couramment utilisée pour soulager les symptômes de la colopathie, tels que les douleurs abdominales, les ballonnements et les gaz. Une étude publiée en 2016 a conclu que la menthe poivrée était efficace pour réduire les symptômes de la colopathie fonctionnelle, et qu'elle était bien tolérée par la plupart des patients. (Ferkous 2016)
- b) Camomille (*Matricaria chamomilla*) : la camomille est souvent utilisée pour ses propriétés antispasmodiques et anti-inflammatoires, qui peuvent aider à soulager les douleurs abdominales et les crampes. Une étude de 2015 a révélé que la camomille était efficace pour réduire les symptômes de la colopathie fonctionnelle, en particulier chez les femmes. (Kitlasz 2015)
- c) Curcuma (*Curcuma longa*) : le curcuma est utilisé pour ses propriétés anti-inflammatoires. Une étude de 2016 a révélé que le curcuma était efficace pour réduire les symptômes de la colopathie fonctionnelle, en particulier la douleur abdominale. (Société GI 2015)

- d) Fenouil (*Foeniculum vulgare*) : le fenouil est utilisé pour ses propriétés antispasmodiques et carminatives, qui peuvent aider à soulager les ballonnements et les gaz. Une étude de 2016 a révélé que le fenouil était efficace pour réduire les symptômes de la colopathie fonctionnelle, en particulier les ballonnements. (McKay et Blumberg 2006)

Partie II

Recherche expérimentale

Chapitre III

Zone d'étude et méthode

1. Situation géographique et administrative

La région de Tiaret est située dans le centre-ouest du pays à 300 km au sud-ouest de la capitale, elle semble être le point focal de certaines wilayas et forme une transition entre le nord-ouest et le Sud. (Antouri et Belghitar 2013)

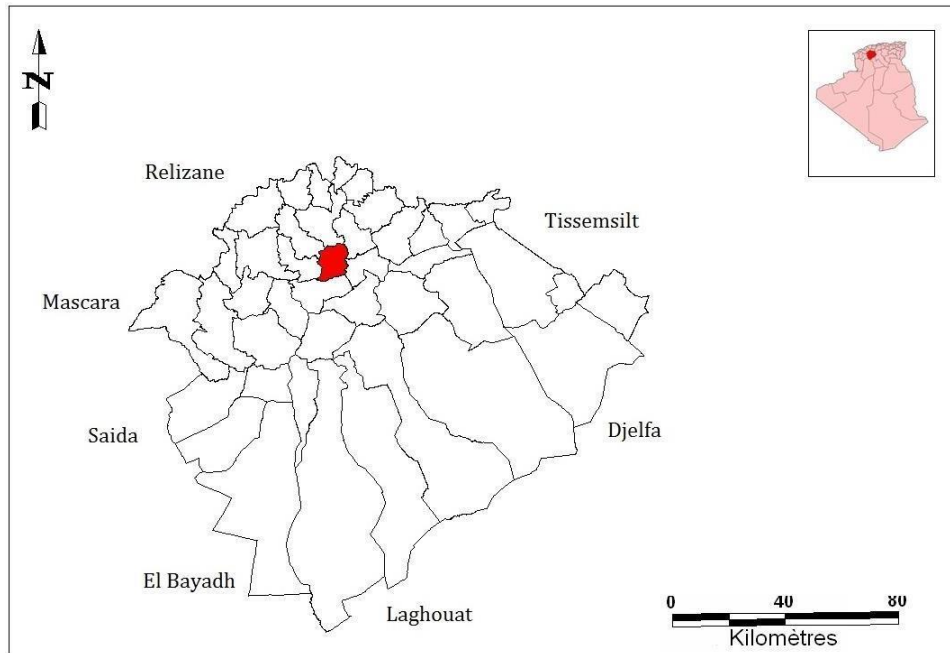


Figure 03 : Situation géographique de la wilaya de Tiaret (Nouar 2016)

Le territoire de la wilaya comprend des zones au nord, des hautes plaines au centre et des zones semi-arides au sud. Il s'étend sur un espace délimité entre 0,34 ° en longitude Est et 34,05 ° à 35,30 ° en latitude. Il occupe une superficie de 20 086,62 kilomètres carrés, il comprend une partie de la carte d'introduction au nord et les points hauts du centre et du sud. Elle est délimitée au nord par la wilaya de Chelef et Tissemsilt, à l'ouest par les wilayas de Mascara et de Saida, à l'est par la wilaya de Djelfa, au sud El Bayadh et au sud-est par Laghouat. (Nouar 2016)

2. Situation sociodémographique :

La population

La Wilaya de Tiaret est une wilaya d'Algérie en Afrique du Nord. Elle compte 851 426 habitants sur une superficie de 13 480 km². La densité de population de la Wilaya de Tiaret est donc de 63,2 habitants par km². (Site officiel de la wilaya, 2021)

3. Echantillonnage

Dans cette étude, la méthode suivie a consisté à collecter des données sur l'utilisation des plantes médicinales, à l'aide de fiches questionnaires présentées aux citoyens, herboristes pour identifier les plantes qui sont citées dans la région de Tiaret. (El Alami et Chait 2017)

Une enquête ethnobotanique a été menée de janvier à mai 2023. Les données ont été recueillies lors d'entretiens. Les entretiens ont été menés à Tiaret et leurs régions (Tiaret ville, Frenda, Ain-hdīd et Takhmaret. Au total, 100 personnes ont été interrogées pour cet objectif. Les entretiens ont été conçus pour enregistrer des informations sur les plantes utilisées pour traiter la colopathie et leurs noms locaux, méthodesde préparation, parties de la plante utilisées et les caractéristiques démographiques des participants à l'étude. (Barkaoui et al. 2017) (Annexe 1)

4. Etude statistique

Différents tests statistiques ont été menés pour bien décortiquer les différentes liaisons qui puissent exister á savoir : classification selon la source d'information, le sexe, la tranche d'âge, le niveau d'étude, la situation familiale, Les types des maladies, la partie utilisée, le mode d'utilisation, la toxicité, la gravité et la durée de traitement. En utilisant les logiciels Excel et SPSS.

Chapitre IV

Résultats et discussions

Notre étude avait concerné 100 individus exerçant directement ou indirectement la phytothérapie dans la région de Tiaret. Un ensemble de paramètres a fait l'objet de cette étude, à savoir :

1. La Source d'information

Différents individus sont côtoyés lors de la réalisation de cette enquête, de simples citoyens qui pratiquent la phytothérapie, des herboristes dans la région ainsi que les citoyens. La répartition de ces deux sources est illustrée dans la figure suivante.

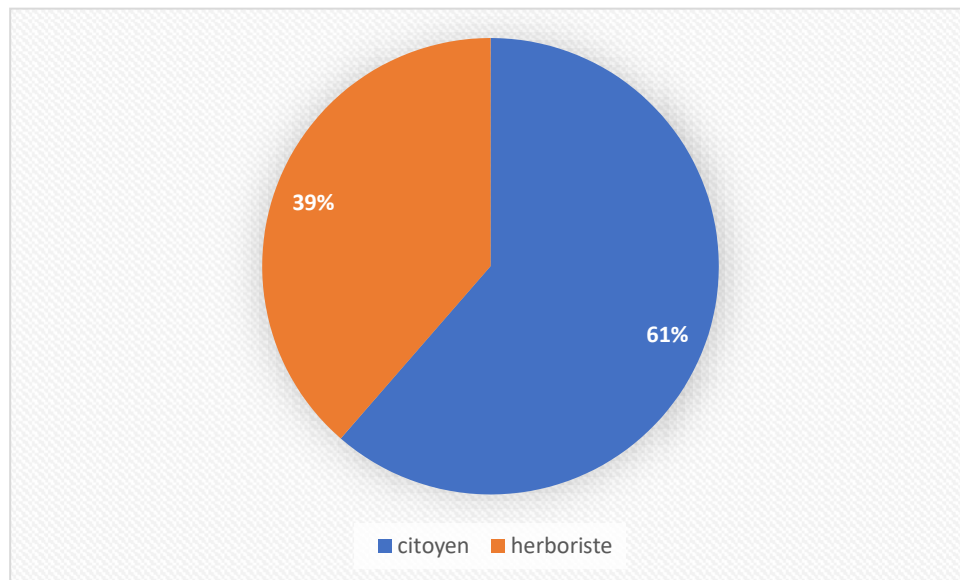


Figure 04 : représentation graphique selon la source d'information

La figure n°04 montre que 61 % de la population sondée sont des citoyens et 39% sont des herboristes.

2. Le sexe

La répartition d'individus peut concerner aussi bien les hommes que les femmes, ce qui fait l'objet de la figure suivante.

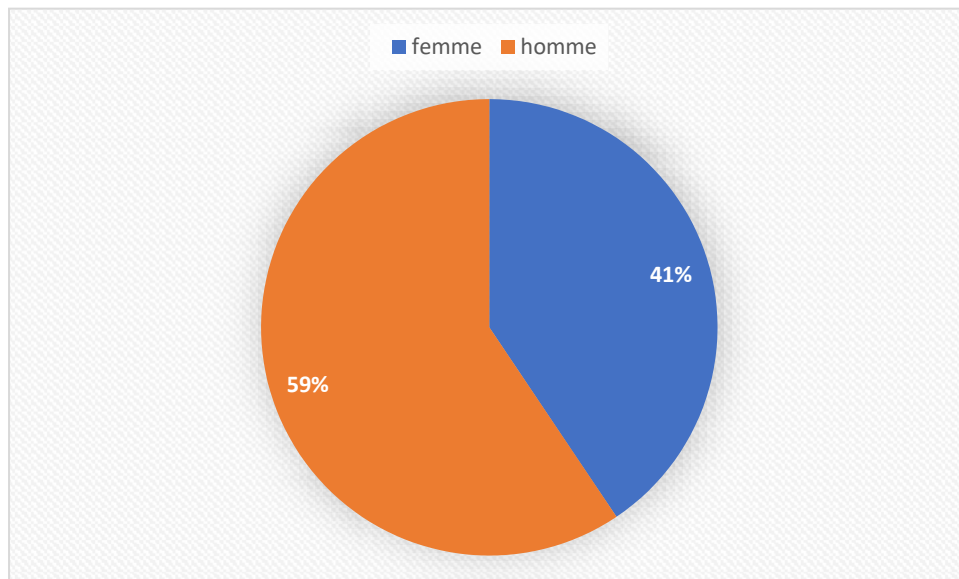


Figure 05 : représentation graphique selon le sexe

Nous remarquons que les résultats ont montré que 59% d'hommes, contre 41% de femmes. (Fig.05). Ou les hommes ont légèrement un pourcentage plus élevé que les femmes.

3. La tranche d'Age

Pour bien faciliter l'analyse, l'âge a été subdivisé en plusieurs catégories (Fig.06)

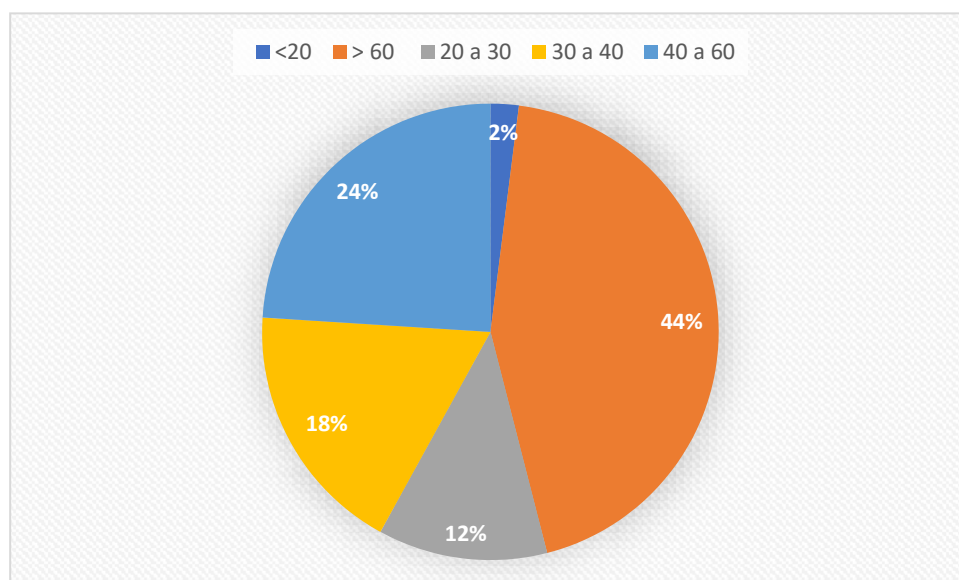


Figure 06 : représentation graphique selon la tranche d'âge

Les résultats montrent que l'utilisation des plantes médicinales au niveau de la région de Tiaret est plus répandue chez les classes d'âge de personnes entre (plus de 60 ans ; 40-60 ans et 30-40 ans) (44% ; 24% et 18%) respectivement. Cependant, seulement 12% de la classe entre 20-30 et 2% moins de 20 ans font recours à la phytothérapie traditionnelle.

4. Le niveau d'étude

Différentes catégories sont adoptées pour mieux comprendre le niveau de personnes enquêtées, l'ensemble des résultats font la figure suivante.

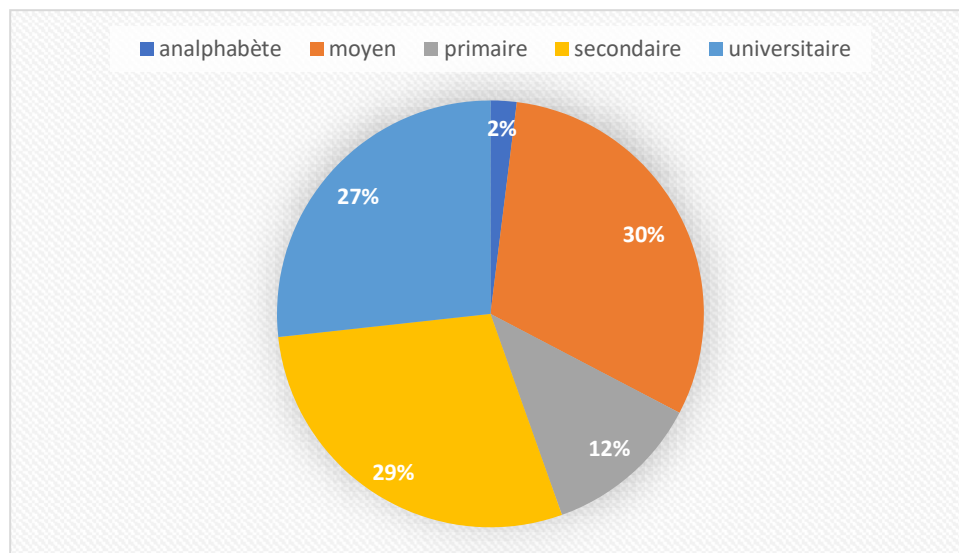


Figure 07 : représentation graphique selon le niveau d'étude

La figure n°07 montre que la plupart des personnes enquêtées ont un niveau moyen, soit un pourcentage de 30% du total, suivi des personnes qui ont un niveau secondaire 29%, un niveau universitaire 27%. Ensuite, on note les personnes qui ont un niveau primaire 12% et enfin qui n'ont pas scolarisé (analphabètes) soit 2% du total des personnes enquêtées.

5. La situation familiale

Différent statuts familiaux ont donné la figure cinq.

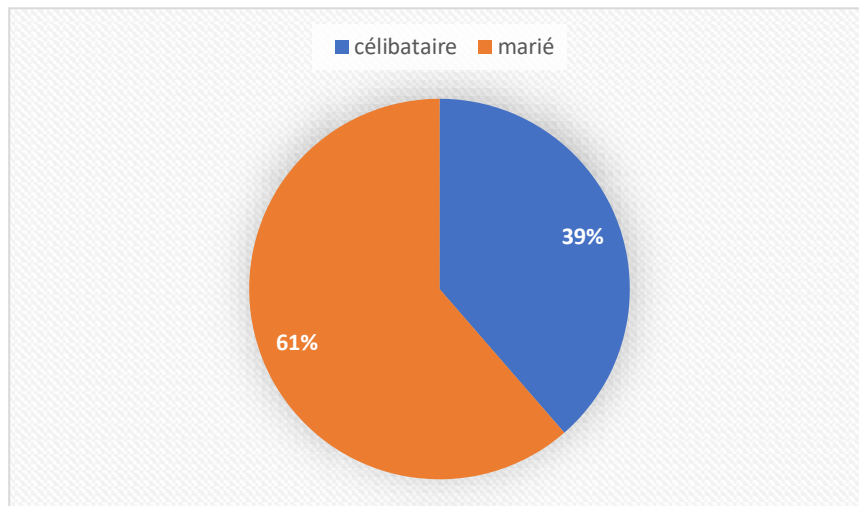


Figure 08 : représentation graphique selon la situation familiale

Nous constatons que les plantes médicinales sont beaucoup plus utilisées par les personnes mariées (61%) que par les célibataires (39%) (**Fig.08**)

6. Les pathologies traitées

Comme il existe plusieurs pathologies traitées, il était nécessaire de préciser à quel type les plantes sont administrées.

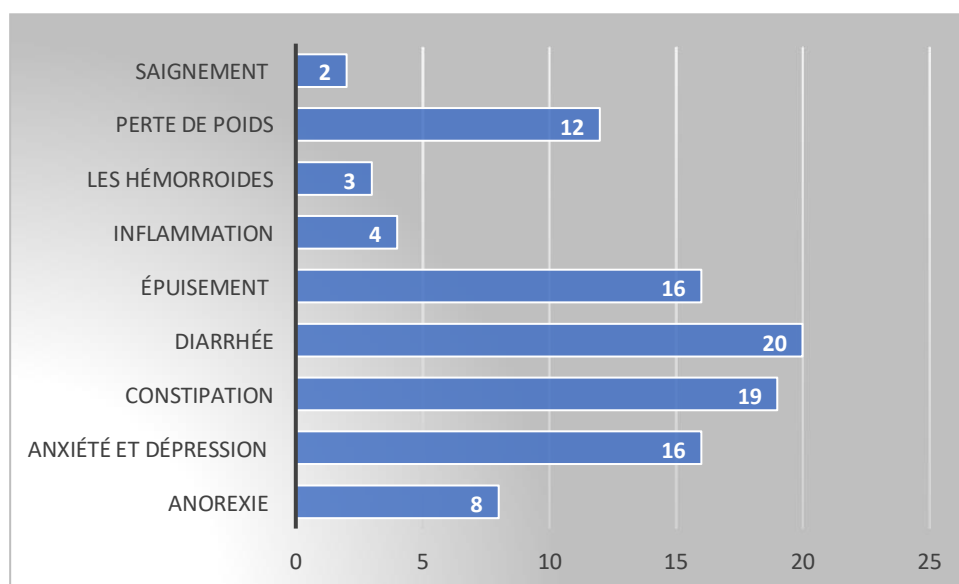


Figure 09 : Les maladies traitées par les plantes médicinales

Les différentes maladies (10 maladies) traitées par les plantes médicinales dans la région d'étude sont illustrées dans la (Fig.09). Nous pouvons observer que la pathologie la plus traitée est la diarrhée avec 20 %, suivi la constipation (19%), l'anxiété et dépression et l'épuisement (16%), en suite les autres maladies qui sont présentés par des petits pourcentages tels que la perte de poids, l'anorexie, inflammation, les hémorroïdes ...etc.

7. La partie utilisée

Plusieurs parties constituent une plante, allant de la graine, partie racinaire, tige, feuilles et fleurs. De ce fait, il était impérativement important de bien savoir quelle partie est utilisée sachant que la composition chimique peut varier d'une partie à une autre.

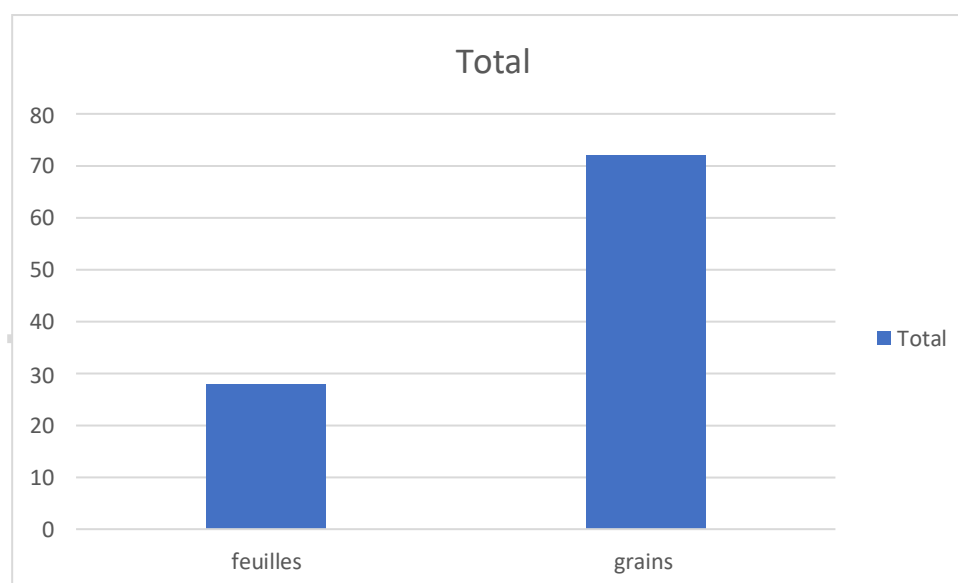


Figure 10 : représentation graphique selon la partie utilisée

Les parties des plantes les plus utilisées dans un ordre décroissant sont les grains, les feuilles (**Fig.10**). Les recettes sont préparées essentiellement par Tisane et sont administrées exclusivement par voie orale.

8. Le mode d'utilisation

La richesse du patrimoine culturel traditionnel a fait que plusieurs modes d'utilisation sont appliqués

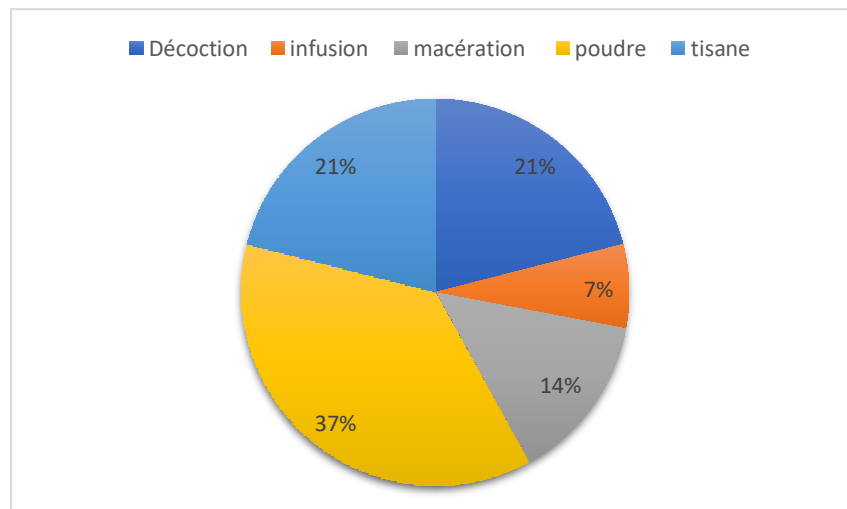


Figure 11 : représentation graphique selon le mode d'utilisation

La poudre est le mode le plus pratiqué avec un pourcentage de 37%, la tisane et la décoction ayant le même pourcentage 21%, la macération ayant le pourcentage de 14%, et l'infusion avec un pourcentage de 7%.

9. La toxicité

Bien que les plantes naturelles, ceci n'empêche quel puissent présenter des toxicités au cas de dosage non respecté ou bien des effets indésirables

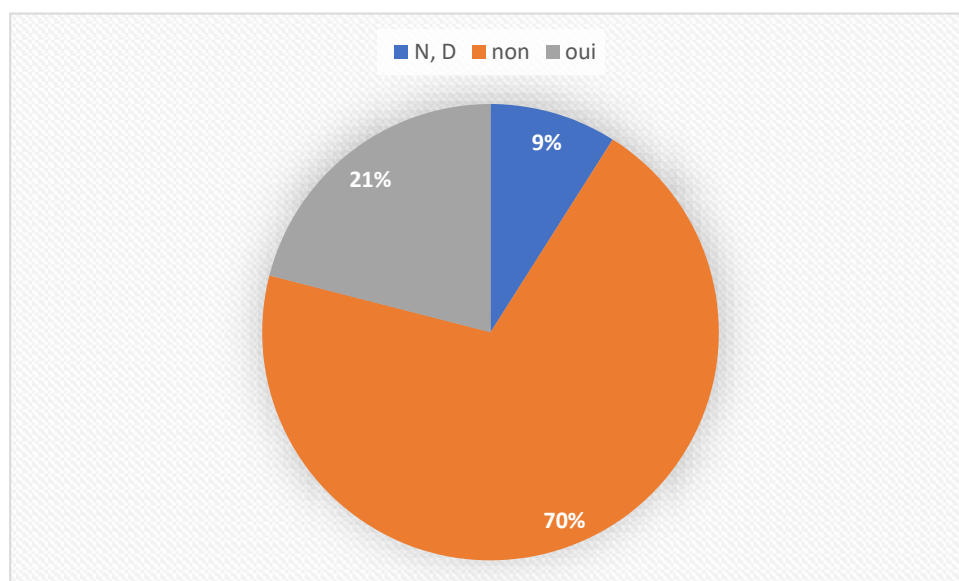


Figure 12 : représentation graphique selon la toxicité

La figure représente que 70% des personnes présumant qu'il n'y a pas de toxicité, alors que

21% confirment l'effet néfaste ou au moins un effet indésirable, tandis que 9% non pas d'informations sur les effets indésirable.

10. La gravité

Certaines maladies sont traitées avec des plantes médicinales, mais elles ne conviennent pas à toutes les personnes qui y sont allergiques

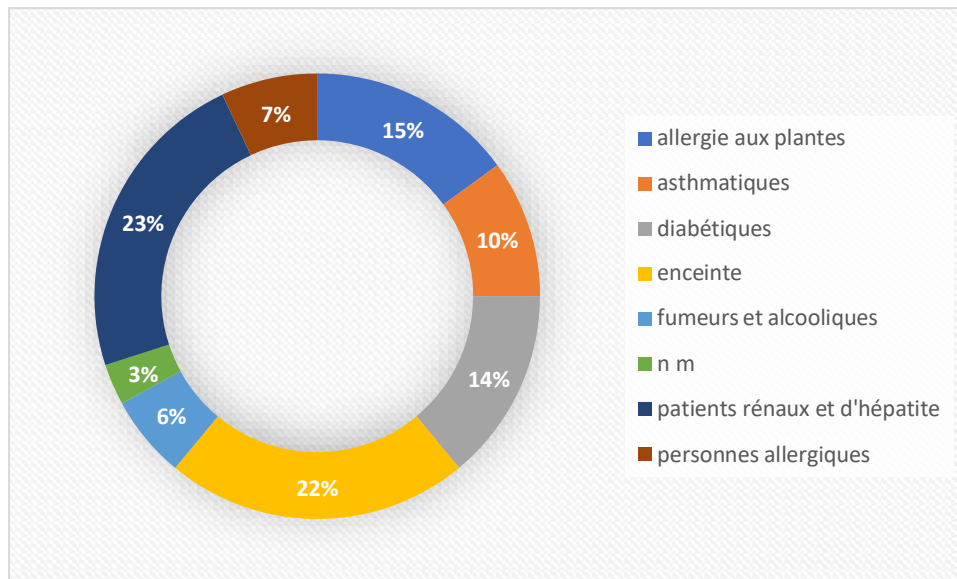


Figure 13 : représentation graphique selon les maladies affectantes

La figure présente certaines conditions pathologiques qui interagissent avec les plantes médicinales comme les maladies rénaux et d'hépatite de 23% et les enceinte de pourcentage de 22%, puis les maladies ont allergie aux plantes et diabétiques presque le même (15% et 14%), avant le dernier les maladies asthmatiques d'un pourcentage de 10% et le reste il représente un pourcentage moindre de 7% personnes allergiques, fumeurs et alcooliques (7% , 6%) en ordre , un petit pourcentage de 3% n'a déclaré aucune sensibilité envers ces herbes . .

11. La durée de traitement

La dose est fonction de deux paramètres qui sont le temps et la concentration, ce pour cela que nous avons posé la question de durée de traitement.

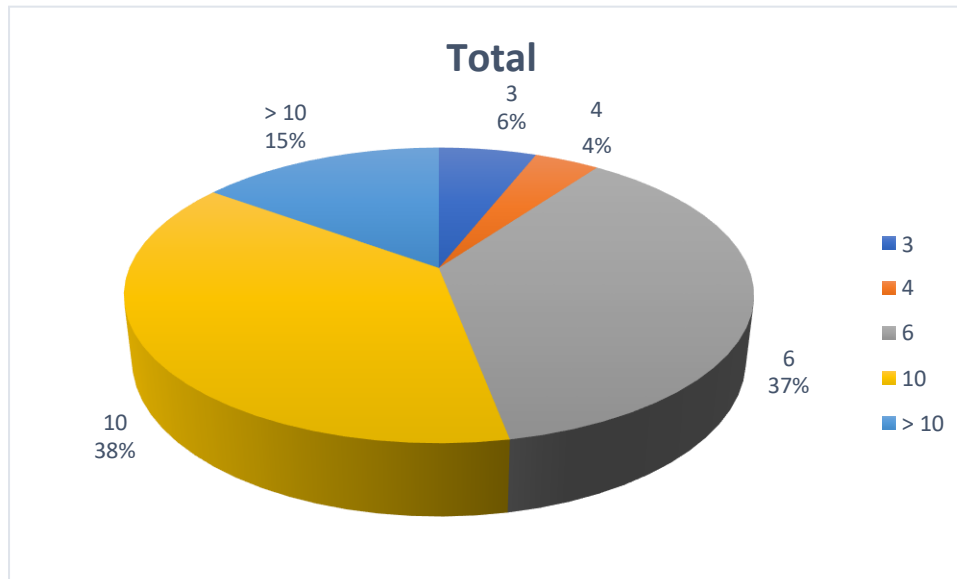


Figure 14 : représentation graphique selon la durée de traitement

La durée de traitement varie entre trois jours jusqu'à plus de 10 jours, la majorité des personnes déclarent avoir constaté une amélioration en moins de 10 jours 38%, d'autres moins de 6 jours 37%, suivi par les plus de 10 jours avec un pourcentage de 15%, les moins de 03 jours sont la fraction la plus faible avec seulement 6%, tandis que les 04 jours ne représentent que 4%.

Liste des espèces utilisées dans le traitement de la colopathie

A la fin de notre enquête, une liste exhaustive a été établie, ou le nom scientifique, nom arabe, dose et durée du traitement ainsi que certains effets indésirables. Un tableau récapitulatif de ces derniers est dégagé (**Tableau 01**).

Tableau 01 : Les espèces utilisées dans le traitement du colopathie, dose, durée et effets indésirables.

Nom latin	Nom arabe	Dose	Effet indésirable
<i>Foeniculum vulgare</i>	Basbas بسباس	Deux cuillères	Danger pour les enceintes
<i>Trigonella foenum graecum</i>	El-Halba الحبة	Petite cuillère	Danger pour les asthmatiques
<i>Aloysia citriodora</i>	Tisana تيزانة	Cuillère à soupe	/
<i>Origanum glandulosum</i>	Zaater زعتر	Petite cuillère	Danger pour les personnes qu'ont une hypertension
<i>Carum carvi</i>	Karwiya كروية	Petite cuillère	Constipation
<i>Cuminum cyminum</i>	Kamoun كمون	Petite cuillère	Brûlures d'estomac, danger pour les maladies diabétiques
<i>Pimpinella anisum.</i>	Anis vert حبة حلاوة	Demi-tasse de grains	Diarrhée
<i>Cassia senna</i>	Sana maki سنة مكبة	Petite cuillère	Risqué pour les fumeurs et alcooliques
<i>Visnaga dauroides</i>	Noukha نوخة	Petite cuillère	Des gaz

Discussions

La plupart des personnes atteintes d'une maladie du côlon sont des citoyens au premier plan qui ont une expérience dans l'utilisation des plantes médicinales après les herboristes d'un second pourcentage, et enfin qui les guérisseurs traditionnels ont pourcentage inexistant. Concernant l'habitat les personnes utilisatrices des plantes médicinales se localisent sur toute la région étudiée : dans des villes, villages et douars.

Ce sont les hommes qui ont le plus recours aux plantes médicinales (59% contre 41%). Pour (kharcha et khalifa 2021) elle trouvé (56% contre 44%) Presque le même résultat. Cela est dû à la présence des herboristes hommes plus que femmes. De plus, les femmes n'ont pas beaucoup d'expérience dans le domaine agricole. Les hommes prennent en charge la collecte des plantes médicinales le séchage, le stockage et même des fois la préparation des recettes avec ces plantes pour les distribuer aux gens malades lors de vente.

L'utilisation de ces plantes dans la région de Tiaret est répandue chez toutes les tranches d'âge, avec une prédominance chez les personnes âgées de plus de 60 ans et 40 à 60 ans et 30 à 40 ans. Notre résultat est confirmé par le travail de (kharcha et khalifa 2021) qu'ont été effectué dans le même région et de (Rabia et Hayat 2018) dans la région de Tizi-Ouzou. La connaissance des usages et des propriétés des plantes médicinales sont acquises par une longue expérience accumulée et transmise d'une génération à l'autre qui va avec l'âge constitue la principale source d'information au sujet de l'usage des plantes en médecine traditionnelle.

Le nombre est diminué pour la tranche d'âge de 20 à 30 ans et l'âge de moins de 20 ans. Ce dernier résultat confirme la négligence de la nouvelle génération de l'usage des plantes, ils ne croient pas trop et ont peu d'informations en cette médecine traditionnelle.

Selon le niveau d'étude, nous notons que les personnes universitaire et secondaire et moyen utilisent beaucoup les plantes contrairement au niveau primaire et analphabète qui a un pourcentage faible. Ces résultats sont presque les mêmes résultats obtenus par (kharcha et khalifa 2021) . Cela signifie que les personnes écolières ils ont une priorité en phytothérapie à la suite de leurs études et recherches scientifiques en raison de son importance dans le domaine pharmaceutique.

Les plantes médicinales sont beaucoup plus utilisées par les personnes mariées que par les célibataires. Car les personnes mariées sont responsables en tant que parents d'assurer les soins thérapeutiques pour toute la famille qui permettent d'éviter ou de minimiser les charges exigées par le médecin et le pharmacien.

Parmi les plantes médicinales utilisée pour les maladies du colopathie les mêmes résultats ont été trouvés dans des études anciennes, dont nous citons :

- *Foeniculum vulgare* (Belhouari et Belhanafi 2021)
- *Trigonella foenum graecum* (Dadouch 2020)
- *Aloysia citriodora* (Dadouch 2020)
- *Origanum glandulosum* (Hamoussa, Khaldi et Lekhal 2022)

Les différentes maladies (10 maladies) traitées par les plantes médicinales dans la région d'étude. Nous pouvons observer que la pathologie la plus traitée est la diarrhée avec 20%, suivi la constipation (19%), l'anxiété et dépression et l'épuisement (16%), en suite les autres maladies qui sont présentés par des petits pourcentages tels que la perte de poids, l'anorexie, inflammation, les hémorroïdes ...etc.

Différentes parties des plantes sont utilisées en phytothérapie, L'enquête ethnobotanique a révélé que les grains la partie la plus utilisée Suivent les feuilles en deuxième position avec un pourcentage significatif dans la région étudiée, Cette fréquence élevée s'explique par la facilitation et la rapidité de sa récolte, la dominance des graines est confirmée parce que la plupart des herbes médicinales sont fabriquées à partir des graines.

Plusieurs modes de préparations sont employés, la poudre, la tisane et la décoction le même pourcentage sont les trois modes de préparation les plus utilisées. Les mêmes résultats obtenus de (Kamou et Benhadj 2018) et (kharcha et khalifa 2021) des trois méthodes. Les utilisateurs cherchent toujours la méthode la plus simple pour préparer les phytomédicaments et aussi parce qu'elles sont plus naturelles et efficaces sans aucun danger pour leur santé. La voie d'administration est toujours orale dans l'étude ethnobotanique.

Les effets indésirables induits par les plantes médicinales sont rares car la plupart des plantes sont identifiés comme non toxique. Peut-être ces personnes utilisent ces plantes par précaution d'emploi et connaissent ses effets secondaires et toxicité en cas d'une surdose. Donc il faut

respecter certaines règles car le métabolisme des plantes varie en fonction des saisons, et même parfois au cours de la journée donc en rappelant toujours que : « aucune substance n'est poison elle-même, c'est la dose qui fait le poison ». (Zerari 2016) (Boumediou et Addoun 2017) (Bouziane 2017).

L'usage de ces plantes sans précaution et sans surveillance médicale peut faire des complications comme : hyperglycémie, hypoglycémie, hypertension, nausée, allergie, hémorragie, constipation, diarrhée, vomissements, problèmes digestifs et même des fois problèmes rénales et hépatiques.

La durée de traitement varie d'une personne à autre, la majorité des personnes déclarent avoir constatés une amélioration entre six jours jusqu'à dix jours ou plus. Cela indique que les plantes médicinales donnent des résultats au court terme avec un usage fréquent et que ces plantes non pas nocives même à l'usage de long terme cela signifie que ceux qui respectent régulièrement la prise de plantes médicinales n'ont présenté aucun signe indésirable, cela peut avoir une relation avec la prise adéquate des plantes et le respect des doses usuelles.

Conclusion générale

Conclusion générale

Les plantes médicinales tiennent toujours une place dans le traitement de la colopathie dans la wilaya de Tiaret. L'étude a été menée pour recueillir des informations sur les usages des plantes pratiqués par la distribution de 100 exemplaires d'un questionnaire préétabli, auprès de 61 citoyens, 39 herboristes divisés en 4 régions : Tiaret ville, Frenda, Ain-hdid, Takhmaret.

L'enquête ethnobotanique menée à Tiaret, l'une des régions réputées par leur diversité climatique, écologique et floristique qui permet de révéler l'importance de la pratique de la phytothérapie traditionnelle par les populations. Elle permet de décrire les différentes utilisations médicinales de la plante. Cette enquête ethnobotanique montre que les parties les plus utilisées de la plante sont les feuilles et les graines identifiés à des fins thérapeutiques par la population de la région d'étude.

A travers 100 questionnaires effectués auprès de population concernée, nous avons constaté que les hommes utilisent beaucoup plus les plantes que les femmes. Aussi, l'analyse a permis de recenser 42 espèces végétales cultivées utilisées en ethnobotanique. Les espèces les plus utilisées dans cette région sont : *Aloysia citriodora* suivi par les *Cassia senna* et *Carum carvi*. Le feuillage constitue la partie la plus utilisée, la tisane et le poudre sont les formes les plus pratiquées.

Le taux le plus important d'utilisateurs dans la catégorie d'âge fait partie de celle de plus de 60 ans. En outre, nous avons trouvés que les moyens et les mariés avaient le taux le plus élevé.

En conclusion, ces plantes sont largement utilisées en médecine traditionnelle bien qu'elles soient classées comme toxiques et leur utilisation à des fins thérapeutiques n'est pas toujours conseillée et comporte des risques de surdosage et d'intoxication.

Références

- 2022. <https://medlineplus.gov/colon.html>.
- Ameenah, G. 2006. «Plantes médicinales: traditions d'hier et drogues de demain.» *Molecular Aspects of* (Molecular aspects of Medicine) 1–93.
- 2018. *American Cancer Society*. <https://www.cancer.org/cancer/colon-rectal-cancer.html>.
- Antouri, R, et A Belghitar. 2013. *La phytothérapie traditionnelle dans la région de Tiaret (rôle et place des plantes forestières spontanées)*. Université Ibn khaldoun de Tiaret.
- 2011. *ASCRS*. <https://www.fascrs.org/patients/disease-condition/colon-polyps>.
- Belhouari, Sarah, et Samira Belhanafi. 2021. *Étude ethnobotanique et phytochimique des plantes médicinales*. Mostaganem: Université Ebdeelhamid Ibn Badis .
- Bezangen, L, Pinkas, M, et Torck, M. 1986. *Les plantes dans la thérapeutique moderne*. paris.
- Bouacherine, Razika, et Hafidha Benrabia. 2017. *Biodiversité et valeur des plantes médicinales*.
- Boudal, et Sebai. 2012. «La phytothérapie entre la confiance et méfiance.» [Mémoire]. Chlef: Institut de formation paramédical.
- Boumediou, Asma, et Soumia Addoun. 2017. *ÉTUDE ETHNOBOTANIQUE SUR L'USAGE DES PLANTES TOXIQUES EN MÉDECINE TRADITIONNELLE DANS LA VILLE DE TLEMCCEN*. Tlemcen: Université Aboubakr Belkaid.
- Bouziane, Zahira. 2017. *Contribution à l'étude ethnobotanique des plantes médicinales de la région d'Azail*. Tlemcen: Université Aboubakr Belkaid.
- Bruneton.J. 1999. *Pharmacognosie, phytochimie, plantes médicinales*. Paris: Editions médicale Internationales.
- Chaimaa, Guenaou, et Touririne Halima. 2021. *Eude ethnobotanique de plante médicinale contre les Maladies respiratoires*. Ain Temouchent, Faculté des Sciences et de Technologie Département d'Agroalimentaire.
- Chaouki, et Selles C Selles. 2012. «Valorisation d'une plante médicinale à activité antidiabétique de la région.» *Thèse de pharmacie*, . 214 p.
- Chberier. 2010. *Plantes médicinales et formes d'utilisation en phytothérapie*. Université Henri Poincare.
- 2019. *Crohn's Disease*. <https://www.niddk.nih.gov/health-information/digestive-diseases/crohns-disease>.
- Dadouch, Baghdad. 2020. *Enquête ethnobotanique sur les plantes médicinales utilisées dans le traitement des troubles fonctionnels intestinaux*. Tlemcen: Université Abou Bekr Belkaid .

- Daniel, M. 2006. *Medicinal plants: Chemistry and Properties*. CRC Press.
- Decaux. 2002. *Phytothérapie : Mode d'emploi*. Ed : Le bein public.
- Dibong, S. D, M. E Mpondo, A Nigoye, M. F Kwin, et J Betti. 2011. «Ethnobotanique et phytomédecine des plantes médicinales de Douala.» *Journal of Applied Biosciences* (Journal of Applied Biosciences).
- El Alami, A, et Chait. 2017. *Enquête ethnopharmacologique et ethnobotanique sur les plantes médicinales dans le Haut Atlas central du Maroc*. *Algerian Journal of Natural Products*.
- Ferkous, Imene. 2016. *Les huiles essentielles et l'aromathérapie*. Constantine: Université des Frères Mentouri.
- Fleurentin, J, et B Balansard. 2002. *The methodological approach used in this study is limited to field work. Conducting surveys among traditional healers to identify the use of depigmenting plants*.
- Gerard J. Tortora, Bryan H. Derrickson. 2016. *Principles of Anatomy and Physiology*.
- Gurip-Fakim, A. 2006.
- Hamel, T., Boulemtafes, A. 2017. «Plantes butinées par les abeilles à la péninsule de l'Edough .» Nord-Est algérien: Livestock Research for Rural Development,.
- Hammiche, Maiza. 2006. «Traditional medicine in Central Sahara: pharmacopoeia of Tassili N'ajjer.» *Journal of ethnopharmacology* 105(3),358-367.
- Hamoussa, Hibasoumia, Amira Khaldi, et Manel Lekhal. 2022. *Le recours à la phyto-aromathérapie dans les maladies liées au stress dans les wilayas de Tizi-Ouzou et de Boumerdes*. Tizi-Ouzou;Boumerdes: Université Mouloud Mammeri.
- 2017. *IFFGD*. <https://www.iffgd.org/diagnosis-treatment/irritable-bowel-syndrome/>.
- Kamou, Ouahiba, et Khadidja Benhadj. 2018. *tude de la phytothérapie traditionnelle dans la région de Fenoughil*. Adrar: Université Ahmed Draia.
- kharcha, et khalifa. 2021. *etude ethnobotanique des plantes médicinales utilisées dans le traitement du diabete dans la region de tiaret*. TIARET: Université IBN KHALDOUN .
- Kitlasz, Hélène. 2015 . *Impact de la phytothérapie dans l'automédication chez les patients atteints de colopathie fonctionnelle en échec thérapeutique*. France: Universite de lille .
- Kotloff KL, et al. 2017. [https://doi.org/10.1016/S1473-3099\(16\)30420-7](https://doi.org/10.1016/S1473-3099(16)30420-7).
- Lahsissene, H, A Kahouadji, Tijane, M, et S Hseini. 2009. «Catalogue des plantes médicinales utilisées dans la région de Zaër (Maroc occidental).» *Revue de botanique Lejeunia*.
- Litem. 2012. *Biodiversité et Ethnobotanique dans le parc national Belezma*. Université Ferhat Alabas.

- Mahdjoub louffar, Imen. 2016. *Enquête ethnobotanique sur les plantes médicinales dans la wilaya de Boumerdes*. Tizi Ouzou: Université Mouloud Mammeri.
- 2022. *Mayo Clinic*. 09. <https://www.mayoclinic.org/diseases-conditions/ulcerative-colitis/symptoms-causes/syc-20353326>.
- McKay, D. L, et J. B Blumberg. 2006. *Phytotherapy Research*.
- 2021. *National Institute of Diabetes and Digestive and Kidney Diseases*. <https://www.niddk.nih.gov/health-information/digestive->
- Nogaret, Ehrhart. 2003. «Pratique des plantes. In : Nogaret A, Ehrhart S.» *la phytothérapie Se soigner par les plantes*. France: Groupe Eyrolles.
- Nouar, B. 2016. *Contribution à l'étude de la diversité floristique et biogéographique des matorrals selon un gradient altitudinal des monts de Tiaret* . Tlemcen: Université Aboubakr belkaid.
- Peery, A. F., Sandler, R. S., & Ahnen, D. J. 2018. *New England Journal of Medicine*.
- Perotto. 2013. «L'utilisation des plantes et de leurs principes actifs dans le traitement de la douleur à travers le mond.» Université de Limoges.
- Perrot, E, et R Paris. 1971. *Les plantes médicinales Ed. Presses universitaires de France*. France .
- Portères. 2016. «L'ethnobotanique : Place - Objet - Méthode - Philosophie.» *Journal d'agriculture tropicale et de botanique Appliquée* 30;8(4-5):102-109.
- Quyou, A. 2003. *Mise au point d'une base de données sur les plantes médicinales. Exemple d'utilisation pratique de cette base*. Kénitra: Université Ibn Tofail Kénitra- Maro.
- Rabia, et Hayat. 2018. *etude ethnobotanique des plantes médicinales utilisées dans le traitement du diabete dans la region de tiaret*. tiaret: Université IBN KHALDOUN de TIARET.
- 2019. *Société canadienne du cancer*. 11. <https://cancer.ca/fr/cancer-information/cancer-types/stomach/what-is-stomach-cancer/the-stomach>.
- 2015. *Société GI*. <https://badgut.org/centre-information/sante-et-nutrition/les-nombreux-bienfaits-du-curcuma/?lang=fr>.
- Trivedi. 2009. *Médicinal Plants*. India: Utilisation & Conservation 2 éme édition révisée et agrandie Ed Aavishkar Publisher,.
- 2023. *UpToDate*. 15 avril. Accès le April 3, 2023. <https://www.uptodate.com/contents/ischemic-colitis-overview-and-clinical-manifestations>.

- Valnet. 1983. *phytothérapie, traitement des maladies par les plantes*. edition Maloine S.A.,5^eédition, vol. 01.
- Yassine, Boufia, et Fizi Derradji. 2010. *etude ethnobotanique des plantes médicinales dans la région de sigus*. oum el bouaghi: univ larbi ben mhidi.
- Zerari, malik. 2016. *Etude Ethnobotanique de quelques plantes Médicinales utilisées dans le nord d'Algérie*. Mostaganem: Université Abdelhamid Ibn Badis.

Annexe : Questionnaire d'enquête.



République Algérienne Démocratique et Populaire
Ministère de l'Enseignement Supérieur et la Recherche Scientifique
Université IBN KHALDOUN de TIARET
Faculté des Sciences de la Nature et de la Vie
Département de l'écologie et environnement
Spécialité : Écosystème steppique et saharienne



Questionnaire d'enquête dans le but d'une étude ethnobotanique sur la colopathie

Dans la région de Tiaret

Ce questionnaire d'enquête est établi dans le but d'une étude ethnobotanique. Il est préparé par étudiant de Master 2 « écosystème steppique et saharienne ». Ce questionnaire ne vous prendra que quelques minutes et vos données resteront confidentielles. On vous remercie pour votre participation.

- **Êtes-vous malade avec le colon ?**

OUI NON

- **Genre :**

HOMME FEMME

- **Quel est ton âge ?**

Moins de 20 ans De 20 à 30 ans De 30 à 40 ans De 40 à 60 ans Plus de 60 ans

- **Quel est votre Niveau d'étude ?**

Analphabète Primaire Moyen Secondaire Universitaire

- **Quels est votre situation maritale ?**

Marie célibataire

- **Date et lieu :**

.....

- **Région :**

.....

- **Type de personne interrogée ?**

Citoyen guérisseur traditionnel herboriste

- **Maladie héréditaire ?**

Y OUI NON

- **Quelle est votre méthode de traitement ?**

Y Ordonnance médicale phytothérapie autrement

Dans le cas de prise de médicaments phytothérapie :

- **Quels est le nom commun de la plante ?**

.....

- **Quels est le nom vernaculaire de la plante ?**

.....

- **Partie utilisée de la plante :**

Y Feuilles Racine graine plante

- **Tu l'utilises seul ou avec ?**

Y Seul avec

- **Quand ?**

Y Matin Midi Le soir La nuit

- **Mode d'utilisation :**

.....

- **Dose :**

.....

- **La durée du traitement :**

.....

- **Est-ce considéré comme un médicament pour ?**

Y Enfant nourrisson enceinte

- **A-t-il des effets indésirables (toxicité) ?**

Y OUI NON

- **Effets indésirables :**

.....

ملخص

أجريت دراسة عرقية نباتية في تيارت للترويج للنباتات الطبية المختلفة المستخدمة للحصول على أقصى قدر من المعلومات حول الوصفات العلاجية التي يمارسها السكان لعلاج اعتلال القولون.

جمع استبيان المسح معلومات عن المريض (العمر، الجنس) ، (حول المرض) نوع المرض ، العلاج والمضاعفات) ، الأسئلة المتعلقة باستخدام النباتات لأمراض القولون من قبل هذه الفئة من السكان) طريقة استخدام النباتات، اسم النبات، الاسم اللاتيني ، الأجزاء المستخدمة ، طريقة التحضير. (شمل الاستطلاع 100 شخص، 41 ٪ منهم نساء مقابل 59 ٪ من الرجال ، تتراوح أعمارهم بين 20 و 60 عامًا ، مع نفس النسب تقريباً بين طلاب الجامعات والمدارس الثانوية ومتوسط 50 ٪. أتاحت لنا هذه الدراسة تحديد 24 نوعاً من النباتات الطبية وأكثر أنواع النباتات استخداماً هي:

Aloysia citriodora. Cassia senna. Carum carvi. Foeniculum vulgare Mill. Origanum glandulosum.

أكثر أجزاء النباتات استخداماً هي البذور. يتم تحضير الوصفات بشكل أساسي باستخدام شاي الأعشاب وتؤخذ عن طريق الفم حصرياً. لم تظهر العلاجات العشبية أي تأثير سلبي كبير على اعتلال القولون في الوقت الحالي، ولكن يجب على الجميع التعامل مع هذه الأعشاب بحذر.

الكلمات المفتاحية: أمراض القولون، تيارت، النباتات الطبية

Résumé

Une étude ethnobotanique a été menée à Tiaret pour valoriser les différentes plantes médicinales utilisées pour obtenir un maximum d'informations sur les prescriptions thérapeutiques pratiquées par la population pour le traitement de la colopathie.

Le questionnaire d'enquête a recueilli des informations sur le patient (âge, sexe), sur la maladie (type de maladie, traitement et complications), des questions concernant l'utilisation des plantes pour les maladies de la colopathie par cette population (mode d'utilisation des plantes, nom plantes, nom latin, parties utilisées, méthode de préparation). L'enquête a porté sur 100 personnes dont 41% de femmes contre 59% d'hommes, parmi les 20 et plus de 60 ans, avec presque des mêmes pourcentages parmi les universitaires et secondaires et les moyens 50%. Cette étude nous a permis d'identifier 24 espèces de plantes médicinales et les espèces végétales les plus utilisées sont :

Aloysia citriodora. Cassia senna. Carum carvi. Foeniculum vulgare Mill. Origanum glandulosum.

Les parties les plus utilisées des plantes sont les graines. Les recettes sont principalement préparées au moyen de tisanes et prises exclusivement par voie orale. Les remèdes à base de plantes n'ont pas montré d'effet négatif significatif sur la colopathie à l'heure actuelle, mais tout le monde doit manipuler ces plantes avec prudence.

Les mots clés : maladies de la colopathie, Tiaret, plantes médicinales