

I.1 Introduction

Ce premier chapitre est destiné à la présentation des principaux traits de l'entreprise FAMAG. Où on proposera une définition aussi complète que possible de l'entreprise en passant par position géographique et économique au niveau du secteur industriel national; sa taille; son secteur d'activité; sa gamme de produit; ses ambitions;

I.2 Généralités sur l'entreprise

FAMAG est une société algérienne privée de type SPA, créée en 1996 au capital social de 3750.000.000.00 DA. Implantée au niveau la zone industrielle de Sidi Bel Abbés. Ses principaux objectifs sont de maintenir et perpétuer le métier de fabrication des tracteurs et du matériel agricole, ainsi que de devenir un full-liner et leader du machinisme agricole en Afrique.

L'entreprise occupe une superficie de 40 mille m² dont 15 mille m² couverte. Elle emploie un effectif de 285 employés directs et 732 indirects; entre gestionnaires, cadres et opérateurs. Avec 500 employés dans des réseaux de traitements et 232 employés au niveau des 41 distributeurs (53 ShowRoom) constituant le réseau commercial de FAMAG.

Les tracteurs fabriqués par FAMAG sont de marque "*Sonalika*". La gamme de produits allant de 26 CH à 110 CH en 2 et 4 roues motrices, avec et sans cabine. L'option Narrow Track est également disponible dans certains modèles. Elle a une capacité de production annuelle de 7500 tracteurs par équipe de travail, qualifiant leur usine d'être la plus grande usine de tracteurs dans le continent Africain.

Plus de 30 mille tracteurs de marque *Sonalika* labourent les terres agricoles en Algérie. Cette quantité représente 30% du parc national en tracteur, et plus de 70% de part de marché annuellement.

La maison mère située en **Inde** a des liens stratégiques avec: **Renault, Claas, Landini** et actuellement avec **Yanmar** au **Japon**, ce qui garantit un produit de grande classe et d'une qualité reconnue mondialement.

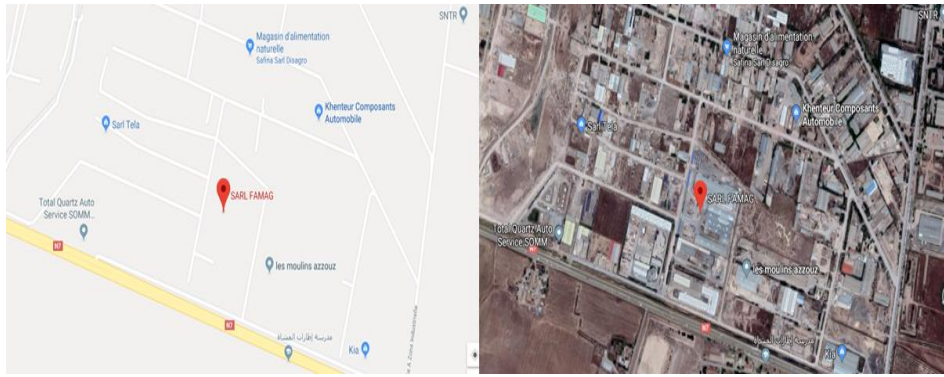


Figure I.1 : Localisation géographique de l'entreprise FAMAG.

I.3 Organigramme de l'entreprise FAMAG

L'organigramme est avant tout un outil de communication destiné à faciliter la compréhension des rapports et liens existants au sein d'une société.

Il s'agit d'un outil informatif et organisationnel utilisé en entreprise pour déterminer les liens hiérarchiques, organisationnels et fonctionnels existants entre les différents métiers de la structure, ainsi que la répartition des tâches au sein de l'entreprise. FAMAG a une structure hiérarchico-fonctionnelle, avec une division horizontale très large selon les fonctions de l'entreprise. La figure (I.2) schématise clairement cette répartition du pouvoir et des tâches au sein de l'entreprise.

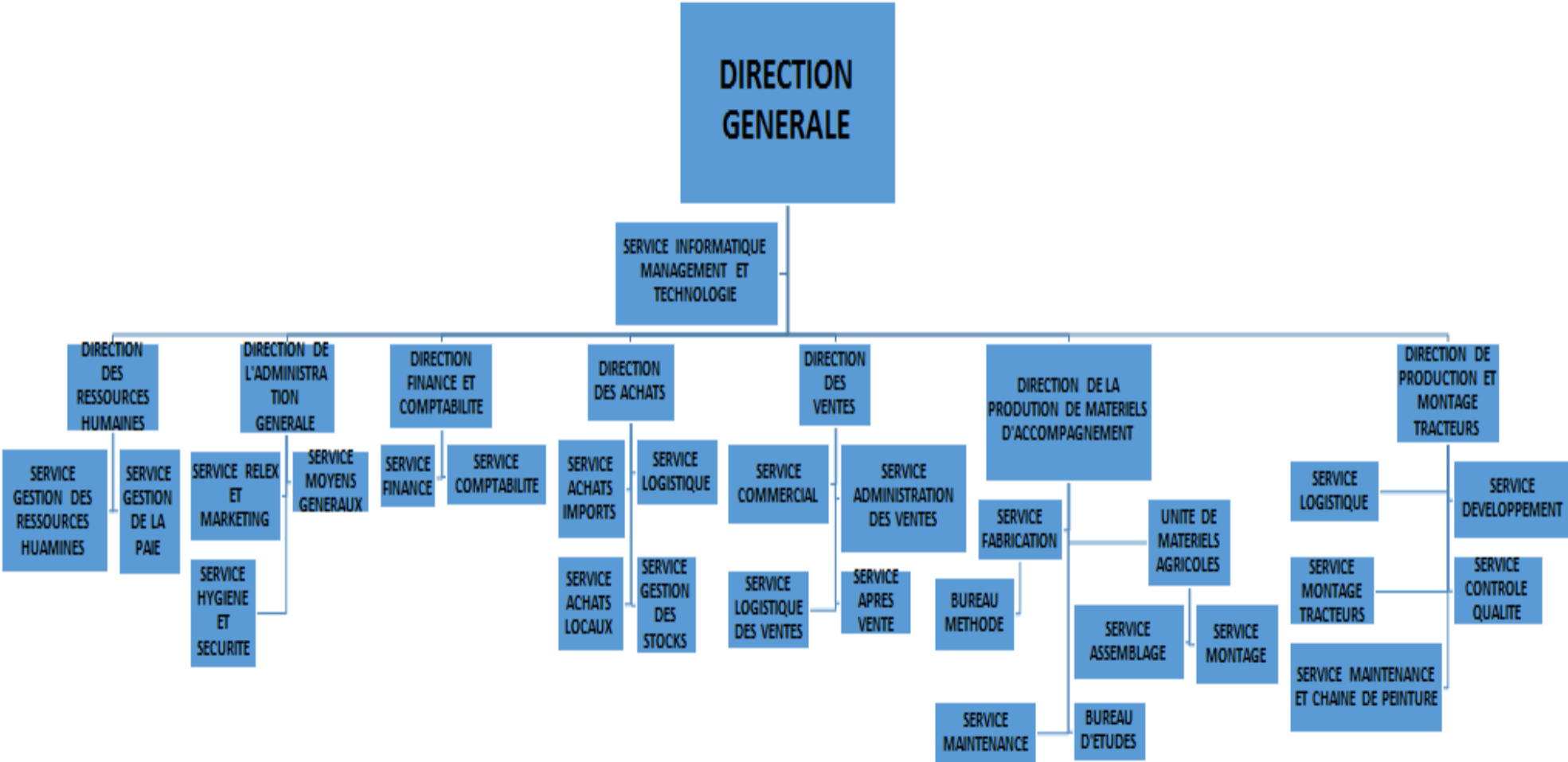


Figure I.2: Organigramme de FAMAG.

I.4 Gamme de produits [16]

L'entreprise FAMAG fabrique des produits de type d'engin agricole, dont on trouve:

I.4.1 Matériel de traction

Sous forme d'un véhicule automoteur, équipé de roues ou de chenilles. Il peut remplir trois fonctions dans le domaine des travaux agricoles; ruraux ou forestiers. Parmi lesquels on a : les *Tracteurs pneumatiques* : Avec cinq puissances de 26, 50, 60, 75, 90 et le 110 CH. Modèles de 2 ou 4 roues motrices.



Figure I.3: Matériel de traction.

I.4.2 Matériel de récolte

La récolte sert à désigner la totalité des travaux agricoles permettant à l'homme de collecter les plantes, fruits et légumes par cueillette, fauchage, arrachage, et de les transporter. Parmi ces machines fabriquées par FAMAG, on a :

- Moissonneuses batteuses avec un tablier de coupe de 4,30 mètres.
- Ramasseuses presses.
- Giro andaineur.
- Faucheuse.

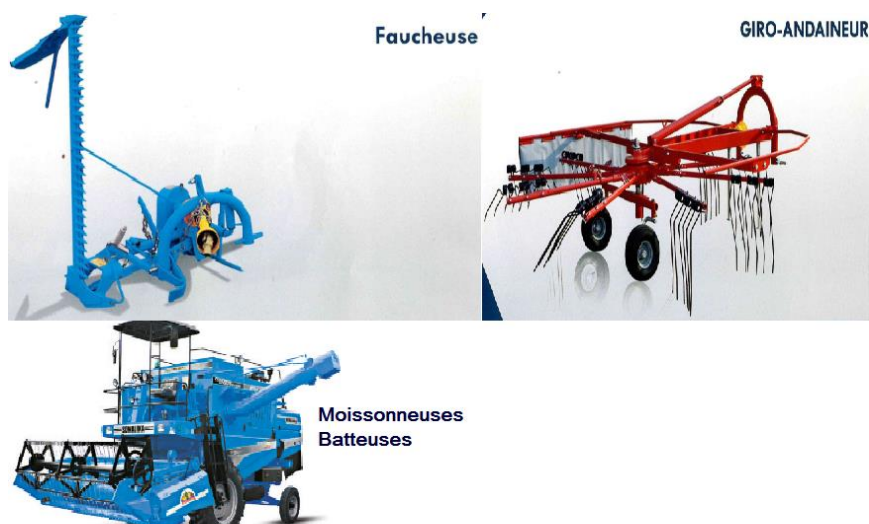


Figure I.4: Matériel de récolte.

I.4.3 Matériel de transport

Généralement ce type de matériel est dépourvu de moteur, qu'on attelle à un autre véhicule dit tracteur pour le déplacer, dont la particularité est qu'il repose sur un ou plusieurs essieux. On peut citer:

- Remorques Agraires (RS et Djurdjura) de 1, 4, 5,6 et 7 Tonnes.
- Citernes sur roues (industrielle et galvanisée).



Figure I.5: Matériel de transport.

I.4.4 Matériel aratoire

Est une machine qui sert au travail du sol, c'est-à-dire à l'ameublir, le labourer, le biner. Dont on cite:

- Charrues à disques : 2, 3 et 4 disques.
- Charrues à socs: 1, 2 et 3 socs.
- Charrues réversibles : 1, 2 et 3 socs.
- Cultivateurs : 5, 7, 9, 11, et 13 dents.

- Cover Croppart é: 10, 14, 16 et 20 disques.
- Cover Crop semi port é: 8, 10 et 12 disques.
- Cover Crop train é: 8, 10 et 12 disques.



Figure I.6: Matériel aratoire.

I.4.5 Matériel de traitement

c'est un engin agricole destiné à pulvériser des produits sur les cultures sous forme de poudre ou liquide. Il est utilisé pour désherber, traiter contre les maladies, lutter contre les ravageurs des cultures (insectes, etc...), ou pour appliquer des engrais foliaires.

- Pulvérisateur de capacité 200, 400, 800 et 1000L.
- Atomiseur de volume 400, 600 et 1000L.

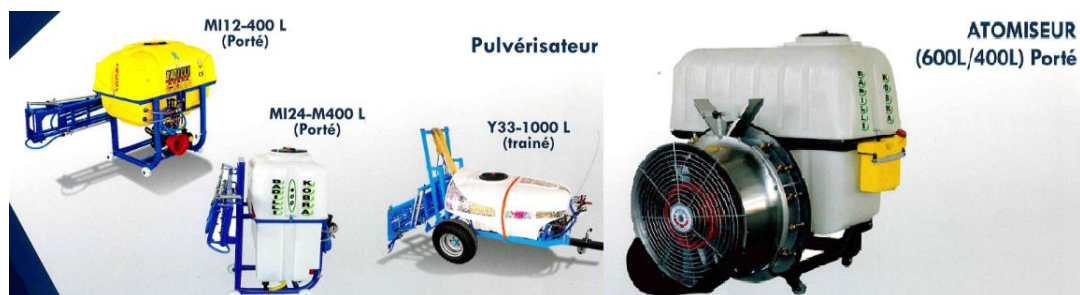


Figure I.7: Matériel de traitement.

I.4.6 Matériel de fertilisation

Ce matériel est utilisé pour un processus consistant à apporter à un milieu de culture, tel que: le sol, les éléments minéraux nécessaires au développement de la plante.

- Semoir avec porte d'engrais.
- Semoir sans porte d'engrais.



Figure I.8: Matériel de fertilisation.

I.5 Marchés visés

L'entreprise FAMAG contrôle beaucoup de marchés, à titre d'exemple:

- Le marché local avec un nombre de distributeur local de 41 distributeurs.
- Le marché mondial avec une distribution en Afrique du Nord (Egypte, Tunisie, Mauritanie, ...). Avec une vision de couvrir tout le continent africain.

I.6 Contraintes :

Chaque entreprise trouve des contraintes dans son domaine d'activités. Pour FAMAG sont:

I.6.1 Commercial :

Les contraintes retrouvées dans service commercial se résument dans les points suivants:

- Les marchés ne sont pas stables : La demande pour le produit diminue et surtout après l'arrêt du programme national d'ANSEJ.
- Liquidité: Les agriculteurs algériens utilisent le prêt et les cartes bancaires.

I.6.2 Production :

Les contraintes retrouvées au niveau de la production sont:

- La gestion du temps, surtout pour le respect des délais.
- La main d'œuvre qualifiée non disponible, malgré les stages effectués en étranger on éprouve un manque de main d'œuvre qualifiée.
- La matière première non disponibilité en quantité et qualité souhaitées avec l'absence de moyens de transport.

I.6.3 Maintenance :

Les contraintes au niveau du service de la maintenance peuvent se résumer en :

- Problèmes de disponibilité des pièces de rechanges.
- La main d'œuvre qualifiée non disponible.
- La lenteur des procédures administratives de dédouanement de la pièce de rechange.
- La difficulté à transférer les devises nécessaires pour couvrir les frais de la maintenance.

I.7 L'impact des activités de FAMAG

Toutes les entreprises doivent travailler pour un bon impact en vers l'environnement, qui soit: socio-économique ou écologique, dont l'entreprise FAMAG, on cite quelques exemples:

- Réduire le taux d'importation des types d'engins agricoles.
- participé à la modernisation du secteur agricole.
- Garantir le transfert de la technologie.
- Réduire le taux du chômage.
- conserver les systèmes de la biodiversité naturelle en réduisant les facteurs polluants par recyclage des matières plastiques et carton et tout type de déchets même métalliques...