

## **I. LIEU DU STAGE :**

### **I.1 HISTORIQUE SUR ANABIB : [4]**

L'entreprise nationale de tubes et transformation de produits plats-**ANABIB** a été créé par décret ministériel n°83/677 du 05/11/1983. Son siège social se situe à la zone industrielle de Réghaia commune de la Wilaya de Boumerdés. En 2000 elle s'est transformée en entreprise publique économique. Suite au changement de la politique économique et des stratégies industrielles du pays, l'entreprise **ANABIB** a connue la restructuration des groupes : **Groupe ANABIB**, qui se compose de quatre **(04)** filiales spécialisées et implantées à travers le territoire national à savoir :

- Filiale **PIPGAZ** SPA, siège social situé à **Ghardaïa**.
- Filiale **TUBPROFIL** SPA, siège social situé à **Réghaia**.
- Filiale **ALTUMET** SPA, siège social situé à **Réghaia**.
- Filiale **IRRAGRIS**, Groupe **ANABIB**, siège social situé à **Bordj Bou Arreridj**.

### **I.2. PRÉSENTATION DE LA FILIALE IRRAGRIS/ GROUPE ANABIB / : [4]**

La création de cette filiale remonte à 1987 mais sous le nom **TMIA : Tubes et Matériels d'irrigation par Aspersion**. En vertu du décret ministériel n° 87/675 du 21/10/1987. La phase du projet s'est étalée jusqu'au 1990 où l'usine s'est lancée en production.

En l'an 2000, l'entreprise mère **ANABIB** a connu une nouvelle organisation ou l'unité **TMIA**

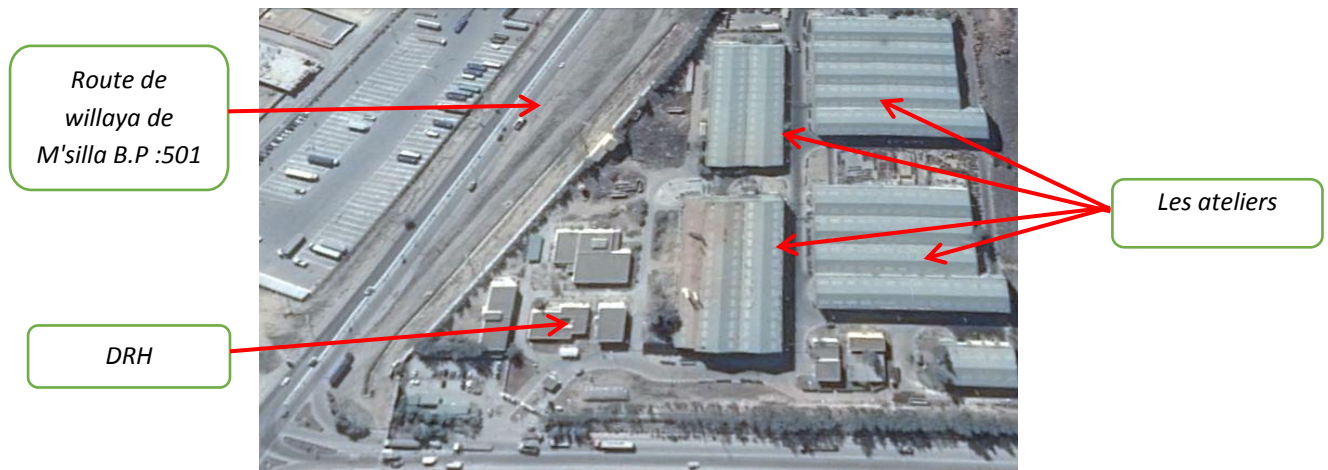
S'est transformée en filiale du **Groupe ANABIB** nommée **IRRAGRIS**.

**IRRAGRIS** est spécialisée dans le matériel agricole d'irrigation. Elle fait l'étude, la fabrication, la fourniture et l'installation des systèmes d'irrigation ; elle fabrique notamment des rampes d'aspersion classiques et des pivots d'irrigation.

Son siège sociale est situé dans la zone industrielle de la wilaya de Bordj Bou Arreridj sur route de Willaya de M'silla. L'entreprise **ANABIB** est assise sur une surface de 76 hectares.

En 2003, le nombre de travailleurs dans l'entreprise **ANABIB** était de **259** employé. Après l'asphyxie financière le nombre a chuté en 2007 jusqu'à **130** employé, Maintenant ce nombre a commencé à augmenter et est d'environ **160** employé.

La capacité annuelle prévisionnelle de production de cette filiale est de 21000 ha, 11000 ha en acier galvanisé et 10000 ha en aluminium.









**Figure I. 1: Situation géographique.**

### **I.3. GAMME DE PRODUITS :**

L'usine **IRRAGRIS - ANABIB** se compose principalement de quatre (04) ateliers principaux :

- Atelier fabrication tube.
- Atelier galvanisation.
- Fonderie.
- Atelier accessoire.

**Tableau I.1 : Exemple des produits de l'entreprise IRRAGRIS**

<p><i>Grand et petit éclisse</i></p>	
<p><i>tubes d'irrigation (6m)</i></p>	
<p><i>Coquille</i></p>	
<p><i>Rotule</i></p>	
<p><i>arrêtoir</i></p>	
<p><i>Raccord</i></p>	

Il y a d'autres accessoires qui sont fabriqués toujours au sein de l'entreprise. On note aussi que l'usine fabrique une large gamme de tube selon le diamètre et l'épaisseur.

#### **I.4. DIVISION INTERNE :**

##### **I.4.1. Atelier fabrication tube :**

Au début il y'avais deux lignes de fabrication de tubes, l'une fabriquait les tubes en acier et l'autre les tubes en aluminium. Mais maintenant les deux lignes fabriquent uniquement les tubes en acier. Dans cet atelier on trouve, au niveau des deux lignes de fabrication :

- La refendeuse : Sert à la découpe des bobines de feuillard selon le diamètre voulu.
- Les postes à souder : Pour la soudure des tubes.



**Figure I.2: Atelier fabrication tube.**

##### **I.4.2. L'atelier galvanisation :**

Dans cet atelier on trouve :

- Le bain de traitement à l'acide sulfurique pour enlever toutes les imperfections à la surface, tel-que la corrosion.
- Le four de séchage, équipé d'un bruleur et d'un ventilateur pour faire circuler l'air chaud et ainsi sécher le tube.
- Bain de galvanisation, où sont plongés les tubes dans un bain de zinc chauffé à 450°C à l'aide de six bruleurs à gaz.



**Figure I.3 : Atelier de galvanisation.**

### **I.4.3. La fonderie :**

Dans cet atelier on trouve :

- Les fours de moulage pour la fabrication des raccords (par exemple).
- La machine d'injection pour la fabrication des asperseurs
- La machine de fabrication des moules en sable (Corning).
- Les machines de lavage pour les asperseur.
- Four de recueil pour les pièces finies.



**Figure I.4: Atelier de fonderie.**

#### **I.4.4. L'atelier accessoire :**

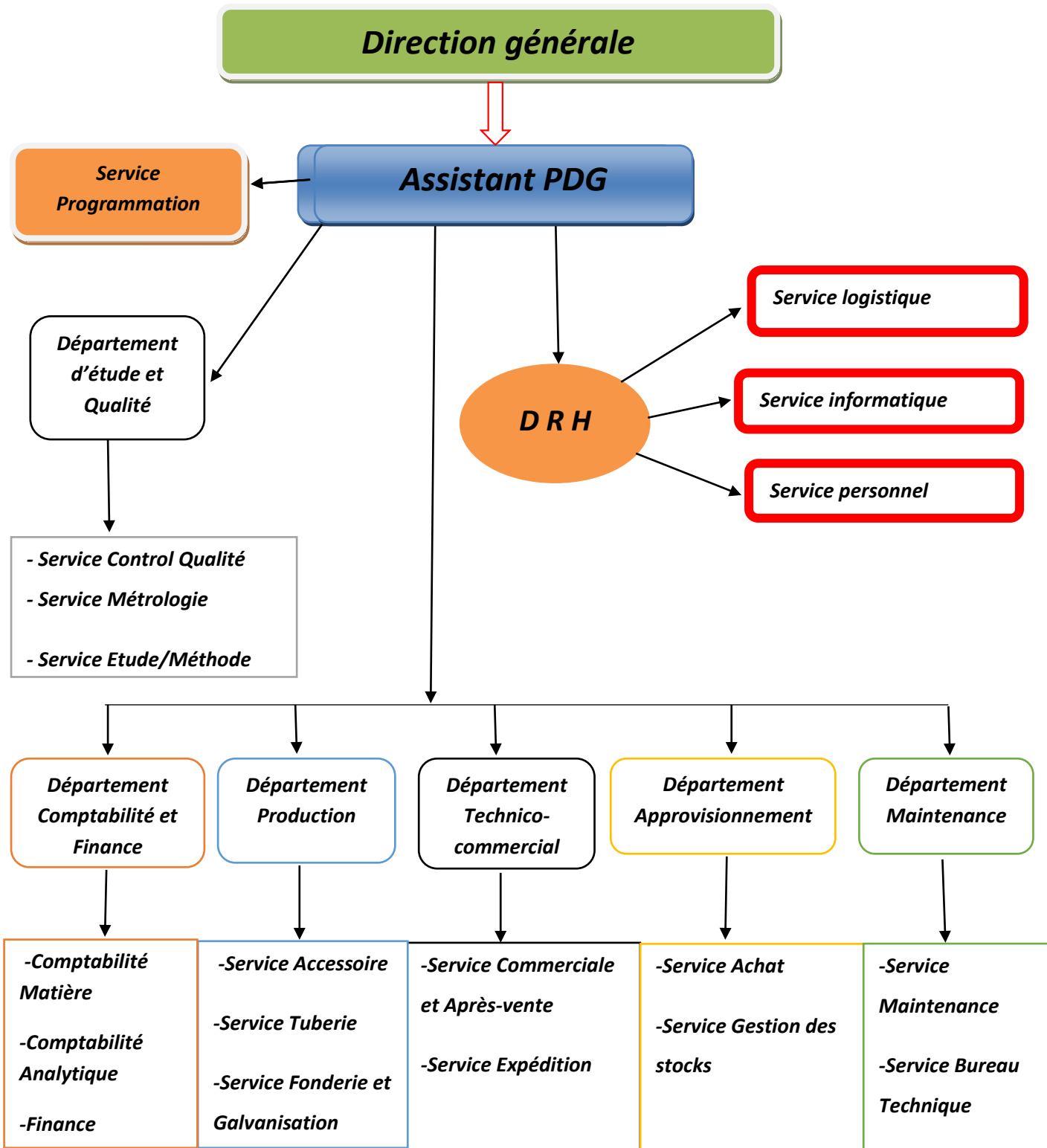
Dans cet atelier on fabrique les accessoires qui vont venir sur le tube comme raccord mais aussi les vannes et on trouve dans cet atelier plusieurs équipement chaque équipement a un rôle spécifique :

- Refendeuse pour la découpe des bobines de feuillard.
- Les presses : 400t, 80t, 320t, 63t, 200t, 100t.
- Soudeuse automatique du type (HK).
- Soudeuse à pont.
- Les soudeuses D 25 et D8.
- Oxycoupeur : il permet de faire des découpes de pièces très précises.
- Soudeuse pive (RTP).
- Les tours numériques pour la fabrication de pièces complexe.
- Machine d'injection plastique.

On trouve également dans l'atelier accessoire un petit atelier de montage, composé de :

- Deux banc d'essai pour l'asperseur les T et les vannes.
- Machine de fabrication des joints.

**I.5. ORGANIGRAMME DE L'ENTREPRISE : [4]**



**Figure I.5 : Organigramme de la société.**